

Liite 1 hakemukseen valtionavustuksen saamiseksi sosiaali- ja terveydenhuollon kehittämishankkeeseen

Lapsen ääni - kehittämisohjelma



Suunnitelma Kaste-ohjelman toteuttamiseksi Etelä-Suomessa lasten, nuorten ja lapsiperheiden palvelujen osalta

Kaste-ohjelman Etelä-Suomen aluejohtoryhmä

Lapsen ääni – kehittämisohjelma Etelä-Suomessa

TIIVISTELMÄ

Etelä-Suomen Lapsen ääni -kehittämisohjelma on laadittu tavoitteena lasten ja nuorten osallisuuden lisääntyminen ja syrjäytymisen väheneminen. Ohjelman suunnittelun lähtökohdina ovat toisaalta Etelä-Suomen tarpeet lasten, nuorten ja lapsiperheiden palvelujen kehittämisessä ja toisaalta Kaste-ohjelman valtakunnalliset tavoitteet.

Lapsen ääni -kehittämisohjelman päätavoitteena on lasten, nuorten ja lapsiperheiden hyvinvoinnin ja osallisuuden edistäminen. Päätavoitetta on tarkennettu ja konkretisoitu kahdella osatavoitteella, jotka täsmentävät kokonaisuuden kahdeksi toisiaan tukevaksi toimintalinjaksi. Ensimmäisenä toimintalinjana on ennaltaehkäisevän ja varhaisen tuen rakenteiden, toimintatapojen, työmallien ja osaamisen laaja kehittäminen ja levittäminen peruspalveluissa. Toisella toimintalinjalla kehitetään intensiivisiä, nopeita ja joustavia matalan kynnyksen interventioita lasten ja nuorten koulu-, lastensuojelu- ja mielenterveyden ongelmiin puuttumiseksi.

Kehittämisohjelma perustuu laaja-alaiseen, moniammatilliseen yhteistyöhön kuntien sosiaali-, terveys-, varhaiskasvatus-, opetus- ja nuorisotoimen sekä oppilaitosten ja järjestöjen kesken. Ohjelman yhtenä tavoitteena on rakentaa tällaista toimintaa tukevat yhteistyön rakenteet. Ohjelman tavoitteena on myös eri ammattikuntien lapsilähtöisten työmallien ja uudenlaisten työmenetelmien osaamisen ja asiantuntijuuden kehittäminen. Tähän tavoitteeseen liittyy myös johtamisosaamisen ja työhyvinvoinnin edistäminen. Ammatillisen osaamisen rinnalle nostetaan asiakkuusosaaminen ja lapsen, nuoren ja perheen osallisuus.

Kehittämisohjelman aikana kootaan ja tuotetaan tietoa alueen lapsille, nuorille ja lapsiperheille suunnattujen palvelujen tilasta sekä lasten ja nuorten kehityksestä Kaste-ohjelman indikaattoreiden ja muiden kehittämisen kannalta olennaisten mittareiden avulla. Ohjelman aikana pyritään yhteistyössä luomaan myös uusia erityisesti hyvinvoinnin tilaa kuvaavia indikaattoreita. Ohjelman kehittämismallien vaikuttavuutta arvioidaan eri pilottien osalta sekä kokonaisuuden kannalta. Tiedon tuotannossa ja arvioinnissa on mukana mm. Helsingin yliopisto, HUS, Terveystieteiden tutkimuskeskus THL, ammattikorkeakouluja ja arvioinnin erityisasiantuntijoita.

Kehittämisohjelma toteutetaan koko Etelä-Suomessa alueellisin painotuksin. Etelä-Suomen aluejohtoryhmä nimeää ohjaus- ja arviointiryhmän seuraamaan ja ohjaamaan kokonaisuutta. Ohjelman perusrakenteen muodostaa alueellinen kehittämisverkosto pääkaupunkiseudulla, Länsi- ja Keski-Uudellamaalla, Itä-Uudellamaalla sekä Kaakkois-Suomessa. Lisäksi toimii ruotsinkielinen verkosto. Toimintamalleja ja työmenetelmiä kehitetään ja testataan seitsemässä alueellisessa pilotissa. Kaikista piloteista ja kehittämisverkostoista on laadittu yksityiskohtaiset suunnitelmat.

Kehittämisohjelman laajoja tavoitteita toteutetaan kaudella 2009–2011. Tavoitteena on jatkaa toteutusta vuosina 2012 - 2013 pysyvämpien muutosten ja pitkän aikavälin vaikutusten saavuttamiseksi.

LAPSEN ÄÄNI –kehittämishjelma, suunnitelman sisältö

Lapsen ääni – kehittämishjelma Etelä-Suomessa	2
LAPSEN ÄÄNI –kehittämishjelma, suunnitelman sisältö.....	3
Etelä-Suomen Lapsen ääni -kehittämishjelma.....	5
1. Kehittämishjelman valmistelu	5
2. Kehittämishjelman tausta	6
2.1. Lapset, nuoret ja lapsiperheet Etelä-Suomessa	6
2.2. Etelä-Suomen Kaste-ohjelma tavoiteindikaattoreiden valossa	7
3. Lasten, nuorten ja lapsiperheiden palvelujen kehittämistarpeet ja suunnat	11
3.1. Palvelujen rakenteellisia kehittämistarpeita.....	11
3.2. Kaste -ohjelman tavoiteasettelu	12
3.3. Lastensuojelun suunnitelmat valmistumassa	13
3.4. Sosiaali- ja terveydenhuollon kehittämishjelman tulosten hyödyntäminen	14
4. Lapsen ääni -kehittämishjelman tavoitteet ja painoalueet.....	14
4.1. Kehittämishjelman lähtökohtana.....	14
4.2. Lapsen ääni-kehittämishjelman tarkoitus ja tavoitteet	15
4.3. Ohjelman keskeiset vaikutukset.....	17
5. Lapsen ääni –kehittämishjelman toteuttaminen.....	18
5.1. Ohjelma rakentuu hyvillä käytännöillä ja uusille innovaatioille.....	18
5.2. Varhaisen tuen toimintalinja	19
5.2.1. Tausta-ajattelu ja aiemmat kehittämishankkeet	19
5.2.2. Tarkennetut tavoitteet ja odotetut vaikutukset	20
5.2.3. Miten tavoitteisiin päästään.....	21
5.2.4. Toimintatapoja kehittävät ja levittävät pilotit	22
5.3. Intensiivisen, nopean toiminnan -toimintalinja.....	23
5.3.1. Uusien toimintamallien taustalla tutkittua tietoa.....	24
5.3.2. Tarkennetut tavoitteet ja odotetut vaikutukset	25
5.3.3. Miten tavoitteisiin päästään	26
6. Kehittämishjelman toimintamalli ja keskeiset toimijat	27
6.1. Alueellinen lasten ja nuorten palvelujen ohjaus- ja arviointiryhmä.....	27
6.2. Alueelliset kehittämishverkostot	28
6.3. Alueellisten verkostojen toiminta.....	30
6.4. Kehittämishjelmaan sitoutuneet toimijat	31
7. Osaamisen, johtamisen ja työhyvinvoinnin kehittäminen.....	32
8. Arviointi ja tiedon tuottaminen.....	33
9. Aikataulu	34
10. Hallinto ja talous	35
10.1. Kehittämishjelman hallinto, seuranta ja arviointi.....	35
10.2. Lapsen ääni -kehittämishjelman budjetti	37
LIITE 1	38
Lapsen ääni – pilottien tiivistelmät 1 – 7	38
VARHAISEN TUEN TOIMINTALINJA.....	38
Pilotti 1: Tukevasti alkuun, vahvasti kasvuun	38
Pilotti 2: Kaakkois-Suomen perhepalveluverkostot.....	39
Pilotti 3: Rajan lapset ja nuoret – Etelä-Karjalan sosiaali- ja terveystiirin pilotti.....	40
Pilotti 4: Sabir - Systemiskt arbete för barn i riskzon	41
INTENSIIVISEN, NOPEAN PUUTTUMISEN TOIMINTALINJA	42
Pilotti 5: Nuorten intensiivimenetelmä.....	42

Pilotti 6: Jeri - vakavien mielenterveyshäiriöiden verkostoituvien varhaisinterventioiden kehittäminen.....	45
Pilotti 7: Omin jaloin - Varhaisen puuttumisen- ja ehkäisevän lastensuojelun toimintamalli ..	46
LIITE 2.....	48
Kehittäjäverkostojen toimintamallit.....	48
1. Kaakkois-Suomen Lapsen ääni –verkosto.....	48
2. Länsi- ja Keski-Uudenmaan Lapsen ääni -kehittämisverkosto	50
3. Pääkaupunkiseudun monitoimijainen lastensuojelun kehittämisverkosto	53
LIITE 3.....	56
Lapsen ääni –kehittämisohjelman budjetti.....	56
eriteltynä toimintalinjoittain ja alueittain	56
Lapsen ääni –budjetti yhteensä toimintalinjoittain ja.....	56
keskitetty hallinto ja arviointi	56
Lapsen ääni –kehittämisohjelman budjetti alueittain	57
Lapsen ääni –kehittämisohjelman Varhaisen tuen –toimintalinjan pilottien budjetit.....	57
Lapsen ääni –kehittämisohjelman Intensiivisen ja nopean toiminnan –toimintalinjan pilottien budjetit	58
Lapsen ääni –kehittämisohjelman Kehittämisverkostojen budjetti	59

Etusivun piirros Reetta Muukkonen, 7 v.

Etelä-Suomen Lapsen ääni -kehittämishjelma

1. Kehittämishjelman valmistelu

Kaste-ohjelman Etelä-Suomen aluejohtoryhmä on asettanut ensimmäiseksi alueen kehittämistoiminnan linjaukseksi alueen lasten ja nuorten syrjäytymisen ehkäisyyn. Aluejohtoryhmän mukaan lasten ja nuorten syrjäytymisen ehkäisy edellyttää panostamista lasten ja nuorten psykososiaalisiin palveluihin ja niiden kehittämiseen. Toimenpiteiden tulee kohdentua ehkäisevän työn, varhaisen tukemisen/puuttumisen sekä korjaavien palvelujen kehittämiseen.

Etelä-Suomen aluejohtoryhmä nimesi hankekokonaisuuden valmistelua koordinoimaan lääninsosiaalitarkastaja Marja Kaasalaisen ja sosiaalihoitaja Marja-Liisa Grönvallin, joiden kutsuma asiantuntijaryhmä kokosi ja valmisteli alueen hankeideoiden pohjalta oheisen suunnitelman. Etelä-Suomen aluejohtoryhmä on käsitellyt, kommentoinut ja linjannut suunnitelmaa kokouksissaan 12.9.2008 ja 21.11.2008. Myös sosiaali- ja terveysministeriön nimeämät asiantuntijat ovat kommentoineet suunnitelman valmistelua.

Lapsen ääni –hankkeen ideat ja tavoitteet ovat syntyneet kuntien, oppilaitosten ja järjestöjen innovaatioiden, aloitteiden ja aikaisempien hyvien hankkeiden tulosten pohjalta. Kentällä syntyneitä uusia hankeideoita ja suunnitelmia on hiottu Kaste-ohjelman Etelä-Suomen aluejohtoryhmän suuntaviivojen mukaisesti alueen asiantuntijoiden yhteistyönä.

Tavoitteiden ja toimintalinjojen valinta on tehty arvioimalla Etelä-Suomen eri alueiden keskeisiä lasten, nuorten ja lapsiperheiden elämään ja arkeen vaikuttavia taustatekijöitä, palvelurakenteiden kehittämistarpeita, kuntien ja muiden toimijoiden toiminta- ja taloussuunnitelmissaan ilmaisemia palvelujen kehittämishaasteita ja –tavoitteita, kuntien lapsi- ja perhepoliittisia ohjelmia sekä aiemmassa kehittämissä luotuja hyviä käytäntöjä.

Aluejohtoryhmä järjestää 23.1.2008 kutsuseminaarin, jossa viedään hankesuunnitelmaa eteenpäin aluejohtoryhmän ja asiantuntijoiden yhteistyönä.

Jatkossa kehittämishjelmaa valmistellaan kevään 2009 aikana myös yhteistyössä järjestöjen kanssa siten, että myös järjestöt voivat entistä aktiivisemmin osallistua toimintaan ja osaltaan hakea tukea kehittämishjelmaan liittyviin hankkeisiin Raha-automaattiyhdistykseltä.

2. Kehittämishojelman tausta

2.1. Lapset, nuoret ja lapsiperheet Etelä-Suomessa

Etelä-Suomella tarkoitetaan tässä suunnitelmassa Uudenmaan, Itä-Uudenmaan, Kymenlaakson ja Etelä-Karjalan maakuntien muodostamaa erityisvastuualuetta.



Kuvio 1: Etelä-Suomen erityisvastuualue

Alueella asuu 1,8 miljoonaa asukasta, mikä on 34% koko maan väestöstä. Väestöennusteen mukaan Uudellamaalla ja Itä-Uudellamaalla väestön määrä kasvaa, kun taas Kymenlaakson ja Etelä-Karjalan väestöennusteet ovat laskevia.

Asukkaista alle 18-vuotiaita on lähes 400 000 eli 21,6%. Lasten osuus väestöstä on hieman matalampi kuin Suomessa keskimäärin (21,9%). Lasten osuus väestöstä kuitenkin vaihtelee paljon kunnittain ja suuret kunnat vaikuttavat paljon kokonaisu-määriin. Kun Helsingissä lapsia on noin 17 % asukkaista, on luku Vantaalla jo 23% ja Nurmijärvellä 30%. Lapsiperheiden osuus väestöstä vaihtelee samoin. Esimerkiksi Helsingissä lapsiperheitä on alle 40% perheistä, Espoossa yli 47% ja Kirkkonummella yli 50%.¹

Alueen kunnat ovat hyvin erilaisia kooltaan sekä elinkeino- ja väestörakenteeltaan. Myös kuntien kehittämishaasteissa on erilaisia painotuksia.

Pääkaupunkiseudulla asuu lähes 18 % kaikista Suomen lapsista. Seudulle on leimaa antavaa hyvin toimeentuleva ja korkeasti koulutettu väestö ja urbaani elämäntapa. Suurkaupunkiolosuhteille on tyypillistä terveys- ja hyvinvointierojen kärjistyminen sekä köyhyyden, työttömyyden, päihde- ja mielenterveysongelmien kasaantuminen osalle väestöstä ja tietyille alueille. Alueella asuu yli puolet Suomen maa-

¹ Tämän suunnitelman väestötiedot on koottu SOTKANet tietokannasta 31.12.2007 tilanteen mukaan.

hanmuuttajista. Tällä hetkellä joka kymmenes lapsi Helsingissä puhuu muuta kuin suomea tai ruotsia äidinkielenään. Vuoteen 2025 mennessä ennustetaan pääkaupunkiseudulla joka viidennen lapsen olevan maahanmuuttajataustainen.

Länsi- ja Keski- Uusimaa on maan lapsirikkaimpia seutuja, jossa muuttoliike on vilkasta sekä alueelle että alueen sisällä. Länsi- ja Keski-Uudenmaan kunnat ovat joutuneet lisäämään lasten, nuorten ja lapsiperheiden palveluitaan runsaasti samalla kehittäen jo olemassa olevia palveluitaan. Palveluita on kehitetty sekä kuntakohtaisesti että seudullisesti. Hyvinvointipalvelujen kehittäminen on tähän asti kuitenkin kohdentunut enemmän hyvinvoinnin vajeiden täyttämiseen sekä akuuttien ongelmien ratkaisemiseen kuin kokonaisvaltaiseen lasten, nuorten ja perheiden hyvinvoinnin tukemiseen.

Itä-Uusimaa on väestörakenteeltaan kasvava alue. Lasten suhteellinen osuus tälläkin alueella on suurempi kuin Suomessa keskimäärin.

Kaakkois-Suomen perinteisen elinkeinon metsä- ja puuteollisuuden alasajo vaikuttaa merkittävästi työllisyyteen ja perheiden hyvinvointiin. Alueella on paljon maahanmuuttajia, joka tuo haasteen monikulttuurisuuden huomioon ottamiseen. Varhaiskasvatuksessa leimaa antavan erityispiirteinä voidaan pitää maahanmuuttajien, erityisesti venäläistaustaisten, lisääntyminen viime vuosina. Palvelualueiden kasvun myötä vanhempien epätyypilliset työajat ja sitä kautta lasten vuorohoidon tarve on lisääntynyt voimakkaasti.

2.2. Etelä-Suomen Kaste-ohjelma tavoiteindikaattoreiden valossa

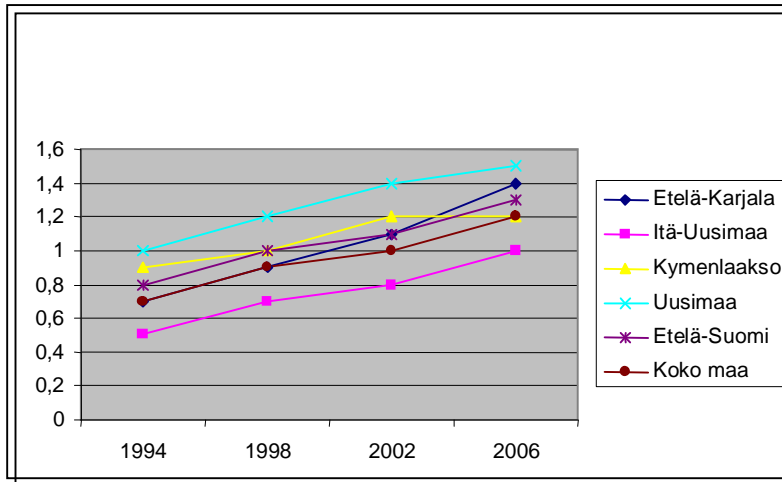
Kaste –ohjelman osatavoitteena on estää lasten ja nuorten syrjäytymistä. Lasten ja nuorten kehittymisen kannalta keskeisiä indikaattoreita Kaste-ohjelmassa ovat kodin ulkopuolelle sijoitettujen lasten määrä ja koulutuksen ulkopuolelle jääneiden 17–24 -vuotiaiden nuorten osuus ikäluokasta. Molempien indikaattorien osalla Etelä-Suomi on tavoitetaso alapuolella. Alueelliset erot ovat kuitenkin suuria.²

Tarkasteltaessa Etelä-Suomea suhteessa koko maahan KASTE -ohjelman mittareilla mitattuna on alueelle kasautunut huono-osaisuutta keskimääräistä enemmän. Kuntakohtaiset erot ovat kuitenkin suuria. Etelä-Suomen alueelle sijoittuvalla Helsingillä ja sen lähiympäristöllä on erityinen painoarvonsa Uudenmaan ja tietyissä kysymyksissä koko Etelä-Suomen lukujen muotoutumisessa.

Kaste-ohjelman tavoite 1. Kodin ulkopuolelle sijoitettujen lasten määrä suhteessa ikäryhmään kääntyy laskuun.

² Kaste-indikaattoreihin liittyvät tiedot Etelä-Suomen aluejohtoryhmälle 21.11.2008 esittelystä Etelä-Suomen alueellisen kehittämistoiminnan suunnitelma -luonnoksesta.

Tällä alueella on tarkasteltuna ajanjaksona vuosina 1994–2006 ollut keskimäärin enemmän kodin ulkopuolelle sijoitettuja lapsia kuin koko maassa keskimäärin. Etelä-Suomessa suhteellisesti eniten sijoitettuja on ollut Uudellamaalla ja vähiten Itä-Uudellamaalla.



Kuvio 2: Kodin ulkopuolelle sijoitetut 0-17-vuotiaat, % vastaavanikäisestä väestöstä

	1994	1998	2002	2006
Etelä-Karjala	0,7	0,9	1,1	1,4
Itä-Uusimaa	0,5	0,7	0,8	1
Kymenlaakso	0,9	1	1,2	1,2
Uusimaa	1	1,2	1,4	1,5
Etelä-Suomi	0,8	1	1,1	1,3
Koko maa	0,7	0,9	1	1,2

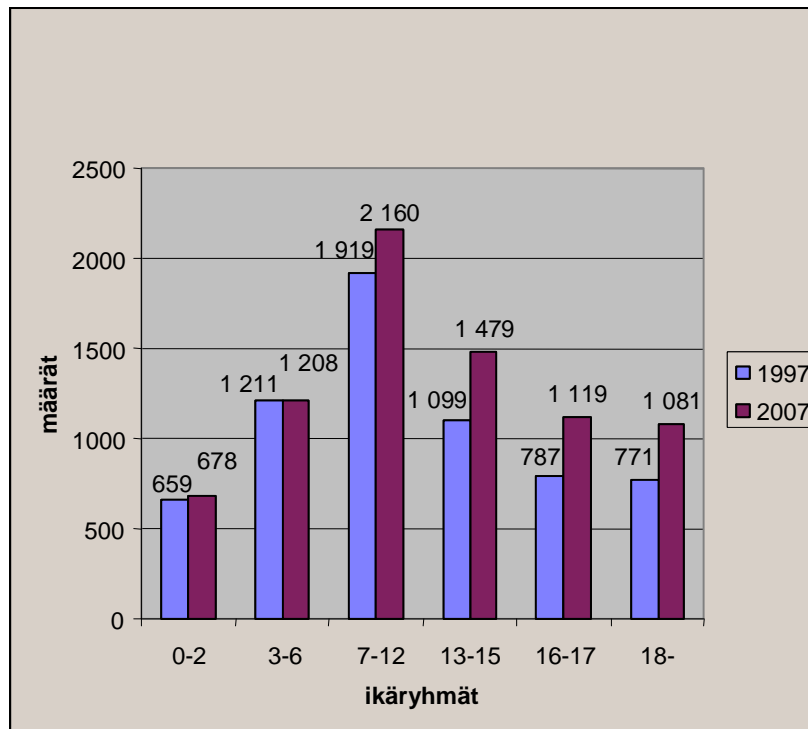
Taulukko 1: Kodin ulkopuolelle sijoitetut 0-17-vuotiaat, % vastaavanikäisestä väestöstä

Tarkasteltaessa Uuttamaata kunnittain havaitaan, että Helsingissä sijoitettuja lapsia on poikkeavan paljon, 2,3 prosenttia vastaavanikäisestä väestöstä (2006). Uudenmaan keskiarvoa nostavat Helsingin luvut, jossa sijoitettuja lapsia on poikkeuksellisen paljon. Uudenmaan keskiarvo ilman pääkaupunkia jäisi alle yhteen prosenttiin (0,9 %).

Toiseksi eniten sijoitettuja lapsia oli Etelä-Karjalassa. Myös tätä maakuntaa tarkasteltaessa kunnittain havaitaan, että sijoitettuja lapsia on ollut poikkeuksellisen paljon yhdessä kunnassa – Imatralla (2,1 %). Itä-Uudellamaalla puolestaan Myrskylä (2,2 %) poikkeaa muista alueen kunnista. Sen sijaan yhdessäkään Kymenlaakson kunnassa sijoitettujen lasten osuus ikäluokasta ei nouse yli kahden prosentin. Sijoitettujen lasten määrä on maakunnissa kasvanut nopeimmin Itä-Uudellamaalla ja Etelä-Karjalassa, joissa sijoitettujen lasten prosentuaalinen osuus ikäluokasta on tarkasteltuna ajanjaksona kaksinkertaistunut. Kymenlaaksoissa sijoitettujen lasten määrä on sen sijaan pysähtynyt vuoden 2002 jälkeen.

Lastensuojelun tarve on kasvanut 2000 -luvun ajan koko Etelä-Suomen alueella. Kaste-indikaattorina on vain sijoitettujen lasten määrä, mutta myös lastensuojelun avohuollon asiakkaiden määrä on noussut. Erityisesti tämä näkyy Helsingissä, jossa vuonna 2007 lastensuojelun asiakkaana lapsista ja nuorista oli noin 8 pro-

senttia eli 7725 lasta ja nuorta. Viimeisen kymmenen vuoden aikana asiakasmäärät ovat kasvaneet erityisesti nuorten osalta. Tämä kehitys haastaa pohtimaan erilaisen tuen tarvetta ja tarjontaa juuri nuorten kohdalla. Oheisessa taulukossa on esitettyä Helsingin lastensuojeluasiakkaiden ikäryhmittäisten määrät 1997 ja 2007.³

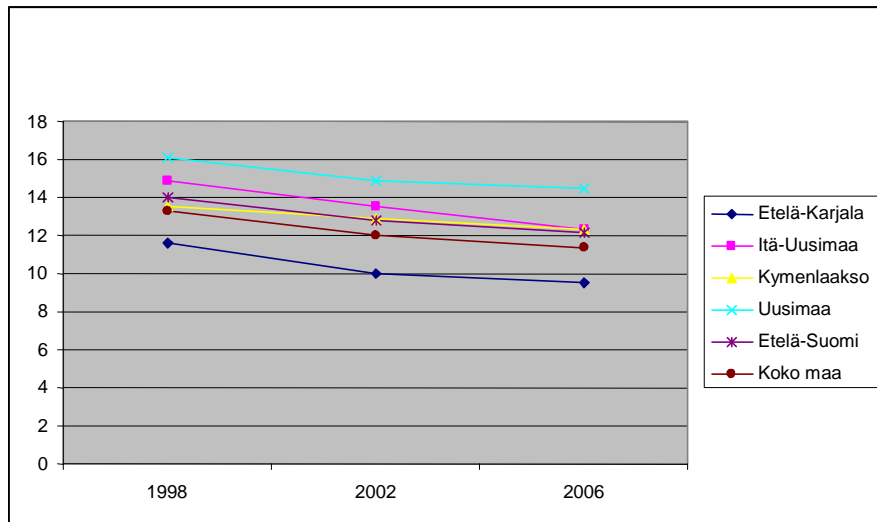


Kuvio 3: Helsingin lastensuojeluasiakkaiden ikäryhmittäisten määrien kehitys 1997 ja 2007

Kaste-ohjelman tavoite 2. Koulutuksen ulkopuolelle jääneiden 17–24 -vuotiaiden nuorten osuus ikäluokasta jää alle 10 prosentin

Etelä-Suomessa koulutuksen ulkopuolelle jääneiden 17–24-vuotiaiden nuorten osuus on ollut laskeva vuosina 1998–2006. Vähiten koulutuksen ulkopuolelle nuoria on jäänyt Etelä-Karjalassa, missä näiden prosentiosuus ikäluokasta on jo nyt KASTE-ohjelmassa valtakunnallisesti asetettua tavoitetta vähäisempi.

³ Taulukko Helsingin kaupungin lasten ja nuorten hyvinvointisuunnitelma –luonnos 23.9.2008



Kuvio 4: Koulutuksen ulkopuolelle jääneet 17-24-vuotiaat, % vastaavanikäisestä väestöstä

	1998	2002	2006
Etelä-Karjala	11,6	10	9,5
Itä-Uusimaa	14,9	13,5	12,3
Kymenlaakso	13,5	12,9	12,3
Uusimaa	16,1	14,9	14,5
Etelä-Suomi	14	12,8	12,2
Koko maa	13,3	12	11,4

Taulukko 2: Koulutuksen ulkopuolelle jääneet 17-24-vuotiaat, % vastaavanikäisestä väestöstä

Etelä-Suomen maakunnista Uudellamaalla poikkeuksellisen suuri osuus nuorista on jäänyt koulutuksen ulkopuolelle. Uudellamaalla KASTE- ohjelman tavoitteen saavuttaminen edellyttää heidän määränsä laskemista kahteen kolmasosaan nykyisestä. Uudenmaan 23 kunnasta vain yhdessä, Kauniaisissa, koulutuksen ulkopuolella olevien nuorten suhteellinen osuus on alle valtakunnallisen keskiarvon. Suhteellisesti eniten koulutuksen ulkopuolella nuoria on Hangossa, Sammatissa ja Karkkilassa, missä heidän osuutensa on lähes viidesosa alueen nuorista.

Kaste-ohjelman tavoitteissa on kaksi muuta lapsiin ja nuoriin liittyvää indikaattoria. Kaste-ohjelmassa tavoitteena on vähentää lasten tupakointia ja laskea pitkäaikaisesti toimeentulotukea saaneiden nuorten määrää. Päivittäin tupakoivia 8.- ja 9.-luokkalaista oli Etelä-Suomessa keskimäärin enemmän (16,4%) kuin koko maassa (14,9 %). Toimeentulotukea pitkäaikaisesti saaneita nuoria on Etelä-Suomessa ollut suunnilleen yhtä paljon kuin koko maassa.

Myös muilla Kaste-ohjelman indikaattoreilla mitattuna näyttää siltä, että Etelä-Suomeen on kasautunut huono-osaisuutta keskimääräistä enemmän, mikä puolestaan näkyy lasten, nuorten ja lapsiperheiden elinoloissa. Pitkäaikaistyöttömien osuus työttömistä on lähes kaikissa Etelä-Suomen maakunnissa maan huippuluokkaa. Asunnottomuus on pitkälti kasautunut Uudellemaalle ja erityisesti pääkaupunkiseudulle. Alkoholinkulutus on Etelä-Suomessa hieman korkeammalla ja pääkaupunkiseudulla selvästi korkeammalla tasolla kuin muualla maassa.

Lapsiperheiden pienituloisuusaste ilmaisee pienituloisiin kotitalouksiin kuuluvien alle 18-vuotiaiden henkilöiden osuuden prosentteina kaikista alueella asuvista alle 18-vuotiaista henkilöistä. Tilasto kuvaa, kuinka suuri osa alueen alle 18-vuotiaista kuuluu kotitalouksiin, joiden tulot jäävät suhteellisen pienituloisuusrajan alapuolelle. Etelä-Suomessa pienituloisuusaste näyttää olevan hieman keskimääräistä alempana lukuun ottamatta joitain kuntia kuten Helsinki, Suomenniemi, Pohja, Jaala, Kotka ja Kouvola.

3. Lasten, nuorten ja lapsiperheiden palvelujen kehittämistarpeet ja suunnat

3.1. Palvelujen rakenteellisia kehittämistarpeita

Sekä kuntien omissa että hallituksen ohjelmissa näkyy tarve uudistaa palvelurakenteita painottaen ennaltaehkäisevää ja varhaista tukea. Lasten, nuorten ja perheiden palvelukokonaisuutta tarkasteltaessa selkeä muutostarve kaikilla alueilla näyttää olevan nykyisen palvelutarjonnan painottuminen liikaa erityispalvelujen ja laitospalvelujen tarjontaan.

Peruspalveluja halutaan kehittää vastaamaan monipuolisemmin ja tehokkaammin tarpeisiin niin, että erityispalvelujen tarve vähenee tai suuntautuu tarkoituksenmukaisesti juuri niitä tarvitseville. Tämänsuuntaista palvelurakenteiden kehittämistä on useissa kunnissa jo käynnistettykin. Paras-hankkeen yhteydessä ja sosiaali- ja terveydenhuollon yhteistä hallintolakia uudistettaessa rakenteiden kehittämiseen ja erityispalvelujen tarkempaan määrittelyyn ja kohdentamiseen tullaan lähivuosi-na kiinnittämään huomiota.

Rakenteellista kehitystä halutaan myös sektoroituneisiin palveluihin ja palvelukulttuureihin kehittämällä asiakaslähtöisiä ja joustavia palvelukokonaisuuksia, joissa eri hallintokunnat ja muut organisaatiot toimivat yhdessä. Asukkaiden osallisuutta ja valinnanvapautta halutaan tukea palveluohjauksen keinoin ja aiempaa aktiivisemmin asukkaiden ääntä ja asiakkaiden palautetta kuunnellen. Kunnissa on tämänsuuntaisia hankkeita ollutkin runsaasti laajimpana lasten ja perheiden palveluissa ns. Perhe-hanke.

Henkilöstörakenteiden kehittäminen on myös välttämätöntä sosiaali- ja terveydenhuollossa, jossa henkilöstöpula näkyy jo nyt avainammateissa. Myös johtamisen ja työhyvinvoinnin kehittäminen edellyttää nykyistä pohditumpaa henkilöstörakennetta ja –mitoitusta. Lisäksi erityistä huomiota tulee kiinnittää ammattilaisten yhteistyö- ja vuorovaikutustaitoihin, yhteistyön tekemisen rakenteisiin, uudenlaisen osaamisen vahvistamiseen ja moniammatillisen verkostoyhteistyön johtamiseen. Tällä pyritään kaikkien toimijoiden resurssien parempaan hyödyntämiseen yhteisen tavoitteen saavuttamiseksi.

Etelä-Suomen läänin alueen kunnat ovat muokanneet rakenteitaan ja kehittäneet palvelujaan mm. varhaisen tuen, perheneuvonnan, lastenpsykiatrian palveluissa ja koulujen oppilashuollossa. Kunnissa on lähdetty mm. kehittämishankkein aktii-

visesti toteuttamaan uusia lapsiperheille kohdistettuja työmuotoja, joilla pyritään vastaamaan uudenaikaiseen palvelutarpeeseen. Kasvavat asiakasmäärät ja nousevat kustannukset pakottavat kuitenkin entistä vahvempaan kehittämistyöhön ja laajempaan alueelliseen yhteistyöhön.

3.2. Kaste -ohjelman tavoiteasettelu

Kaste-ohjelman tavoitteena on levittää varhaisen puuttumisen malleja sekä järjestöjen ja kuntien yhteistyötä siten, että syntyy uusia toimintamuotoja. Varhaisen puuttumisen ote halutaan osaksi koko kunnan päätöksentekoa. Ajatuksena on, että lapsia ja nuoria tulisi ensisijaisesti tukea heidän omissa kehitysympäristöissään eikä heitä tulisi ongelmien tai häiriöiden ilmaantuessa erottaa heille luonnollisesti kuuluvista ihmissuhteista ja arkisista toimista.

Myös hallituksen 5.12.2007 periaatepäätöksen, lasten, nuorten ja perheiden politiikkaohjelman painopisteenä on ehkäisevä työ ja varhainen puuttuminen. Ohjelman tavoitteena on lapsiperheitä tukeva palvelujärjestelmä, joka luo lapsille ja nuorille hyvinvointia edistävän saumattoman verkoston. Ohjelman mukaan palvelujärjestelmän tulee olla ennaltaehkäisevästi hyvinvoinnin uhkia poistava ja tehokkaasti ongelmiin tarttuva. Ohjelma korostaa perhekeskusten käyttöönottoa ja matalan kynnyksen tehokkaiden menetelmien hyödyntämistä ongelmiin puututtaessa.

Valtakunnallisissa ohjelmissa pyritään uudistamaan lasten, nuorten ja lapsiperheiden palvelujen kokonaisuutta suunnitelmallisesti ja pitkäjänteisesti. Prosessissa muokataan kehitysympäristöjä ja palvelujärjestelmiä tukemaan lasten ja nuorten terveyttä ja hyvinvointia sekä ehkäisemään ja hoitamaan ongelmia ja häiriöitä. Pyrkimyksenä on, että laitoshoidon ja perheen ulkopuoliseen sijoitukseen jouduttaisiin turvautumaan mahdollisimman vähän.

Ohjelmien toteutus tapahtuu mm.

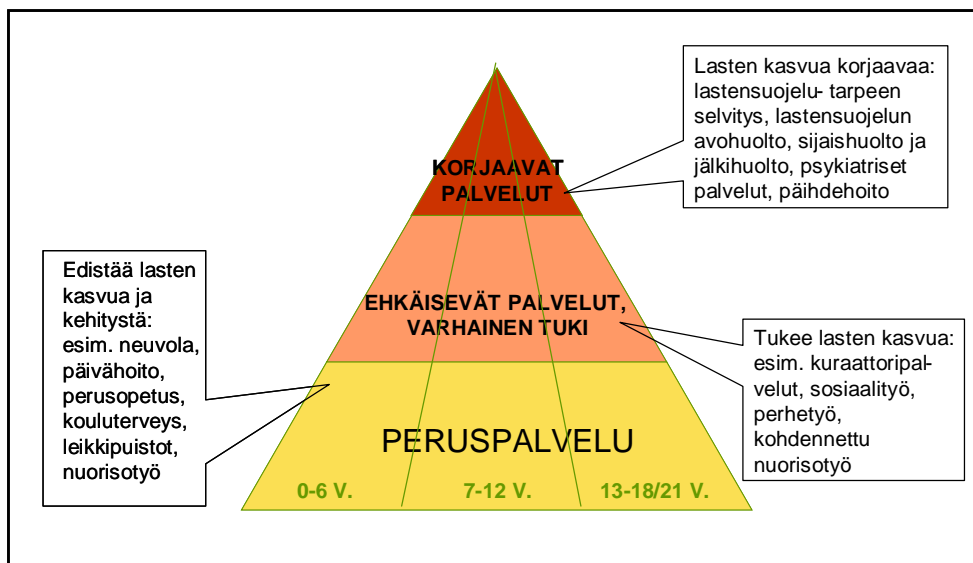
- kehittämällä ja ottamalla käyttöön uusia lasten ja nuorten kehitystä tukevia työtapoja ja menetelmiä,
- kehittämällä peruspalveluja sekä sisällöllisesti että rakenteellisesti
- purkamalla sektorirajoja ja kehittämällä suunnitelmallista yhteistyötä yli hallinnon sektorirajojen
- lisäämällä yhteistyötä kolmannen sektorin kanssa
- rakentamalla erityispalveluihin uudenlaista ajattelun ja toiminnan mallia peruspalvelujen tukijana sekä
- luomalla rakenteet vaikuttavuuden seuraamiselle ja palveluiden jatkuvalla kehittämiselle.

3.3. Lastensuojelun suunnitelmat valmistumassa

Vuoden 2008 alussa voimaan astunut uudistettu lastensuojelulaki velvoittaa kuntaa tai kuntia yhdessä valmistelemaan suunnitelman siitä, miten lasten ja nuorten hyvinvointia edistetään ja kuinka lastensuojelupalveluja järjestetään ja kehitetään. Uudistetun lain tavoitteena on, että lastensuojelun painopiste siirtyisi ennaltaehkäisyyn, varhaiseen tukeen ja avohuoltoon. Tehtävä koskee koko lasten ja nuorten peruspalvelujen kenttää, mikä edellyttää uudenlaisen yhteistyön virittämistä.

Lastensuojelu määritellään laissa laajasti, kaikkia viranomaisia koskevaksi toiminnaksi. Lastensuojelua on

- 1) *lasten hyvinvoinnin edistämistä kehittämällä kasvuoloja ja tukemalla lapsia ja kasvattajia peruspalveluissa* ja yhdyskuntasuunnittelussa.
- 2) *ehkäisevien palvelujen kehittäminen* kasvatuksen tukemiseksi. Ehkäiseviä palveluita ovat peruspalveluissa annettava erityinen tuki, joka on jo kohdennettua, erityisiin tarpeisiin räätälöityä apua.
- 3) lastensuojelua on *lapsi- ja perhekohtainen lastensuojelu*, joka sisältää lastensuojelutarpeen selvityksen, avohuollon tukitoimet, huostaanoton, kiireellisen sijoituksen, sijaishuollon ja jälkihuoltoon.



Kuvio 5: Lastensuojelulain mukainen lasten ja nuorten hyvinvoinnin turvaamisen kokonaisuus.⁴

Kunnissa on nyt jo valmistunut tai valmistumassa lain mukaisia lastensuojelun suunnitelmia, joissa osoitetaan, kuinka palvelut järjestetään ja resursoidaan. Useissa kunnissa nämä pohjaavat jo aiempiin lasten ja nuorten hyvinvointiohjelmiin.

⁴ Kaavakuva Helsingin kaupungin lasten ja nuorten hyvinvointisuunnitelma –luonnos 23.9.2008, Taina Hussi.

3.4. Sosiaali- ja terveydenhuollon kehittämishankkeen tulosten hyödyntäminen

Kansallisen sosiaali- ja terveydenhuollon kehittämishankkeen aikana kehitettiin monissa eri hankkeissa lasten, nuorten ja lapsiperheiden palveluita. Etelä-Suomen alueella merkittävimpiä olivat eri alueiden perhekeskus-toimintamallin kehittäminen, monikulttuurisen varhaiskasvatuksen kehittäminen, lastensuojelun käytännön opetuksen kehittäminen, ehkäisevän lastensuojelun työmallit, koulun oppilashuollon kehittäminen sekä eräät lastenpsykiatrian hankkeet.

Hankkeissa päähuomio on ollut toisaalta moniammatillisten, sektoreita ylittävien uusien varhaisen tuen toimintamallien luomisessa, mutta toisaalta myös uusissa tavoissa auttaa lapsia, nuoria ja perheitä silloin, kun ongelmat jo näkyvät. Aikaisemmin toteutetut hankkeet muodostavatkin kivijalan, jolle uutta kehittämistoimintaa vuosille 2009 -2011 rakennetaan.

Etelä-Suomessa kehittämistyötä halutaan jatkossa tehdä pitkäjänteisesti aikaisempaa kokemusta hyödyntäen. Kehittämistyö on kuitenkin usein ollut varsin paikallista ja eri alojen toimijoiden yhteistyö ja sektorirajat ylittävien toimintatapojen kehittäminen on vasta alullaan. Lapsen ääni – ohjelma tuottaa arviointitietoa eri toimintamalleista koko alueen käyttöön, tarjoaa oppimisympäristöjä ja tukee kuntia uusien, muualla hyväksi koettujen mallien käyttöönotossa. Myös joitakin kokonaan uusia toimintamalleja kokeillaan.

4. Lapsen ääni -kehittämishankkeen tavoitteet ja painoalueet

4.1. Kehittämishankkeen lähtökohtana

Lapsen ääni ohjelmassa lapset, nuoret ja lapsiperheet ovat keskiössä. Toiminta on aidosti lapsilähtöistä ja suunnitellaan asiakkaiden – ei palvelujärjestelmän, näkökulmasta.

Lapset, nuoret ja perheet ovat aktiivisesti mukana toiminnan suunnittelussa ja arvioinnissa. Tavoitteena on entistä enemmän hyödyntää asiakkaiden ja heidän lähipiirinsä asiantuntemusta omasta elämästään. Asiakkaat pyritään osallistamaan kehittämisprosessiin ja sitä kautta vaikuttamaan palveluiden laatuun.

Johtamisen ja ammatillisen työn perustehtävä tulee nähdä asiakkaan kautta. Ohjelman aikana koulutetaan henkilökuntaa dialogisten, osallistavien ja aktiivisen vuorovaikutuksen menetelmien käyttöönottoon, jotta he osaavat aktiivisesti huomioida asiakkaita ja heidän lähipiiriään palveluiden suunnittelussa. Keskijohtoa ja korkeampaa johtoa koulutetaan tukemaan henkilökuntaansa verkostotyössä ja osallistavien menetelmien käyttöönotossa. Samalla kiinnitetään huomiota ammatilaisten yhteistoimintaa tukevien rakenteiden kehittämiseen ja yhteistyön johtamiseen.

Palveluiden kehittämisessä huomioidaan myös asiakkaiden omat resurssit tukea toinen toisiaan esim. vertaisryhmissä. Hankkeessa käytettäviä asiakkaita osallistavia menetelmiä ovat mm. teemaseulat, verkostomenetelmät, yhteistyöfoorumit, kasvatuskumppanuus.

Myös asiakkaat saavat koulutusta, jotta he pystyisivät paremmin osallistumaan palveluiden kehittämiseen sekä yleisellä että henkilökohtaisella tasolla. Mallia otetaan esimerkiksi Norjasta KREM:iltä. Koulutukset mahdollistavat yhteisten foorumeiden luomisen asiakkaille ja ammattilaisille niin että asiakkaat ja ammattilaiset voivat tehdä syvällistä yhteistyötä. Osahankkeissa luodaan systemaattisia yhteistyökäytäntöjä asiakkaiden ja ammattilaisten välille. Nämä käytännöt vahvistavat asiakkaan asemaa sekä mahdollistavat varhaisen tunnistamisen, tukemisen ja puuttumisen entistä paremmin.

Kehittämisprosessin arvioinnissa käytetään myös asiakaslähtöisiä arviointimenetelmiä, niin kuin esim. BIKVA-arviointia.

4.2. Lapsen ääni-kehittämisohjelman tarkoitus ja tavoitteet

Tarkoitus

Lapsen ääni-hankkeen tarkoituksena on kehittää Etelä-Suomen lasten ja nuorten hyvinvointia ja osallisuutta edistävien ja syrjäytymistä ehkäisevien palvelujen rakenteita, toimintamalleja sekä vaikuttavuutta.

Päätavoite

1) Lasten, nuorten ja lapsiperheiden hyvinvoinnin ja osallisuuden edistäminen

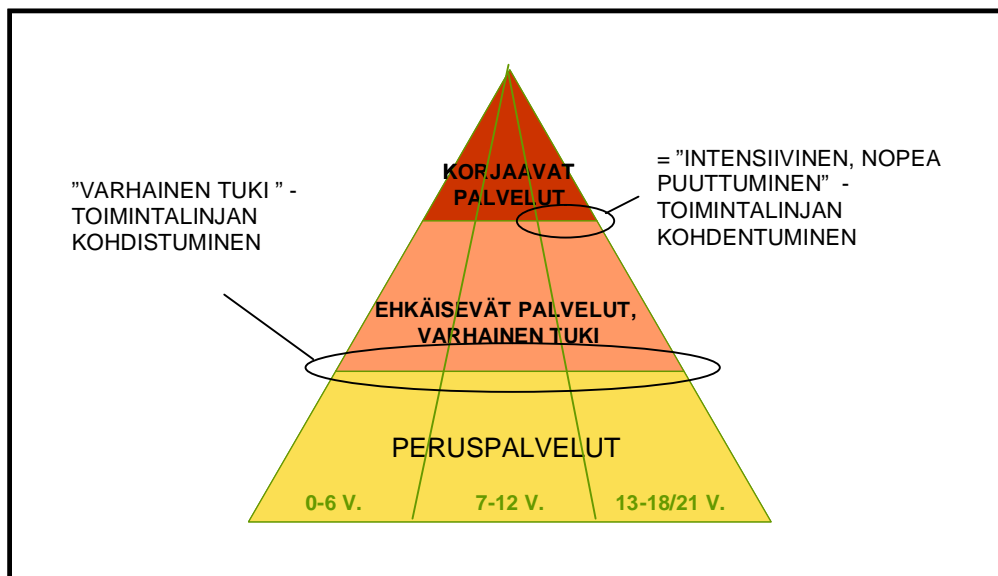
Hankkeen päätavoitteena on lasten, nuorten ja lapsiperheiden hyvinvoinnin ja osallisuuden edistäminen. Päätavoitetta on tarkennettu kahdelle painoalueelle, jotka täsmentävät kokonaisuuden kahdeksi toimintalinjaksi.

a) Ennalta ehkäisy ja varhainen tuki

Ensimmäisenä kehittämislinjana on lapsi- ja perhelähtöisen varhaisen vastuunoton ja osallisuuden lisääminen. Tällöin toimintalinjana on ennaltaehkäisevän ja varhaisen tuen rakenteiden, toimintatapojen, työmallien ja osaamisen laaja kehittäminen ja levittäminen peruspalveluissa.

b) Intensiivinen, nopea puuttuminen

Toisena kehittämislinjana on lasten ja nuorten hyvinvointia ja kehitystä uhkaavien tekijöiden varhainen tunnistaminen ja interventiot. Tällä toimintalinjalla kehitetään intensiivisiä, nopeita matalan kynnyksen interventioita vaikeisiin lasten ja nuorten lastensuojelullisiin ja mielenterveyden ongelmiin puuttumiseksi.



**Kuvio 6: Lapsen ääni -toimintalinjojen kohdistuminen lasten ja nuorten palvelukokonaisuu-
den kehittämiseen**

Muut tavoitteet

2) laaja-alaisen yhteistyön vahvistaminen

sosiaali-, terveys-, sivistys- ja nuorisotoimen sekä muiden palveluntuottajien ja kolmannen sektorin välillä. Tavoitteena on palvelujen tuottamistapojen ja työskentelymenetelmien kehittäminen sekä asiakaslähtöisen toimintakulttuurin ja ammattikuntarajat ylittävien työmallien edistäminen. Lisäksi kiinnitetään huomiota tällaisen yhteistyön mahdollistaviin toiminnan rakenteisiin, johtamiseen ja henkilöstön yhteistyötaitojen osaamisen vahvistamiseen.

3) ammattilaisten osaamisen ja asiantuntijuuden kehittäminen

Tavoitteena on laajasti eri ammattikuntien lapsilähtöisten työmallien ja uudenlaisten työmenetelmien osaamisen ja asiantuntijuuden kehittäminen. Tavoitteena on myös johtamisosaamisen ja työhyvinvoinnin edistäminen.

4) hyvien käytäntöjen kehittäminen ja levittäminen

Tavoitteena on aiemmissa kehittämishankkeissa luotujen toimivien hyvien käytäntöjen levittäminen ja soveltaminen koko alueelle ja uusien hyvien työkäytäntöjen kehittäminen ja testaaminen.

5) tutkimuksen ja arviointitiedon tuottaminen

Tavoitteena on tuottaa ohjelman aihealueista tutkimustietoa sekä arviointi- ja seuranta-tietoa vaikuttavuuden todentamiseksi ja päätöksenteon tueksi.

Lisäksi hanke pyrkii kehittämään nykyisten pikemminkin ”hyvinvointivajeita kuvaavien indikaattoreiden” rinnalle indikaattoreita, joiden avulla voidaan määritellä hyvinvointia edistäviä tekijöitä ja ilmiöitä.

Kehittämisohjelman tärkeänä näkökulmana on monimuotoisuuden tukeminen. Ohjelmassa otetaan huomioon erityisesti monikulttuuriset lapset, nuoret ja lapsiperheet. Hanke toteutuu myös ruotsinkielisenä nimellä Barnets röst.

4.3. Ohjelman keskeiset vaikutukset

Lapsen ääni –ohjelman arvioidut pitkän tähtäimen vaikutukset ovat seuraavia

Asiakasvaikutukset (tavoitteet 1 a) ja 1 b)

- lasten ja nuorten hyvinvointi ja osallisuus lisääntyvät ja syrjäytyminen vähenee
- vanhemmuus ja vanhempien keskinäisen vertaistuki vahvistuu
- monikulttuuristen lasten ja lapsiperheiden osallisuus ja varhainen tuki lisääntyy ja kotoutuminen helpottuu
- lasten, nuorten ja perheiden auttamisen laatu paranee
- huostaanottojen tarve vähenee
- koulupudokkaiden määrä vähenee
- vakavien mielenterveyshäiriöiden hoitotulokset paranevat

Vaikutukset yhteistyöhön (tavoite 2)

- eri hallintokuntien ja kuntien toimijoiden yhteistyö lisääntyy
- peruspalvelut vahvistuvat ja sektoroitumisen haittavaikutukset vähenevät
- perustason viranomaisverkosto ja erikoissairaanhoidon toimivat tehokkaasti ja joustavasti yhdessä
- järjestöjä ja kansalaistoimintaa saadaan mukaan

Vaikutukset henkilöstöön (tavoite 3)

- sosiaali-, terveys-, kasvatusta- ja opetustoimen henkilöstön varhaisen tuen osaaminen, asiantuntemus ja työhyvinvointi lisääntyvät
- verkostojen johtamisen osaaminen lisääntyy
- lastensuojelun ja mielenterveyshäiriöiden osaaminen lisääntyy

Vaikutukset työkäytäntöihin (tavoite 4)

- syntyy uusia työkäytäntöjä ja toimintamalleja
- uudet toimintatavat ja hyvät käytännöt leviävät ja juurtuvat

Muut vaikutukset (tavoite 5 ja muut vaikutukset)

- Kehittämisohjelmaan liittyvän tutkimuksen ja arvioinnin kautta saadaan uutta tietoa
- varhaisen tuen ja intensiivisen nopean puuttumisen menetelmistä ja vaikutuksista
 - Kaste-indikaattorein ilmaistujen tekijöiden kehityksestä Etelä-Suomen alueella
 - lasten ja nuorten syrjäytymiseen liittyvistä tekijöistä ja palvelurakenteista Etelä-Suomessa saatava tieto vaikuttaa palvelujen rakenteelliseen kehittämiseen ja alueella toteutettaviin ohjelmiin.

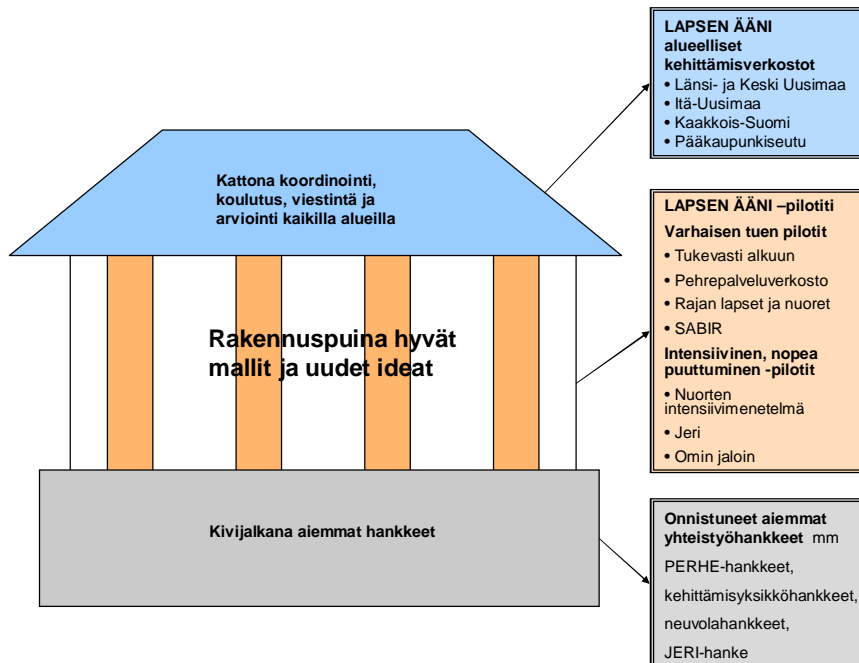
Lisäksi

- kustannusten hallinta paranee
- alueellinen yhteistyö paranee.

5. Lapsen ääni –kehittämishojelman toteuttaminen

5.1. Ohjelma rakentuu hyvälle käytännöille ja uusille innovaatioille

Lapsen ääni -ohjelman kivijalan muodostaa alueella aikaisemmin tehty kehittämis-työ. Kivijalan päälle rakennetaan tukeva talo, jonka rakennuspuita ovat aikaisem- paan nojaavat hyvät käytännöt, mutta myös uudet kokeilut. Talon kattona on yhtei- nen arviointi, koulutus ja viestintä, joka turvaa sen, että tieto kokemuksista välittyy kaikkien käyttöön ja yhteinen osaaminen vahvistuu. Kuvio 7 havainnollistaa asiaa.



Kuvio 7: Kaavakuva ohjelman rakentumisesta

Kehittämisohjelma toteutetaan Etelä-Suomessa siten, että eri alueilla pilottikunnissa ja/tai – seuduilla käynnistetään kehittämistoimintaa, jonka kokemuksia ja tuloksia levitetään ja juurrutetaan koko alueelle. Pilotit toteuttavat alueelle ominaisella tavalla hankkeen tavoitteita. Kullakin pilotilla on omat kohderyhmänsä, mutta kokonaisuutena pilotit kattavat kaikki ikävaiheet äitiysneuvolasta nuoriso-ikään.

Pilotit ovat syntyneet paikallisten toimijoiden aiempien hankkeiden kokemusten, verkostojen tai uusien ideoiden pohjalta ja niitä on kehitetty yhteisten tavoitteiden suuntaisesti. Pilotteja on mukana yhteensä seitsemän. Piloteilla on selkeät yhteiset tavoitteet toimintalinjoittain. Pilottien toimintamallien vertailu ja yhteinen kehittämis-työ tuovat merkittävää synergiaa kokonaisuuteen.

Kaikille alueellisille piloteille on laadittu omat suunnitelmat ja budjetit. Tiivistelmät piloteista on kuvattu alueittain liitteessä 1.

Kehittämishjelma takaa uuden osaamisen sekä uudistuneen toiminnan hyvien käytäntöjen leviämisen ja juurruttamisen organisoimalla laajan alueellisen kehittämisverkoston. Kehittämisverkosto toimii pääkaupunkiseudulla, Länsi- ja Keski-Uudellamaalla ja Itä-Uudellamaalla, Kaakkois-Suomessa sekä lisäksi ruotsinkielisenä verkostona.

Verkoston tehtävänä on seurata ja edistää hankkeen tavoitteiden toteutumista alueella, koota alueen kehittämishankkeet ja ideat uusiksi hankkeiksi, koordinoida alueen osaamisen ja asiantuntijuuden kehittämistä, levittää hyviä käytäntöjä alueellisesti ja valtakunnallisesti ja koota alueellinen hankkeisiin liittyvä seurantatieto, tutkimus ja arviointitieto. Verkosto varmistaa myös sen, että kehittämistyö liittyy riittävän konkreettisesti aluekohtaiseen kehittämiseen.

5.2. Varhaisen tuen toimintalinja

5.2.1. Tausta-ajattelu ja aiemmat kehittämishankkeet

Terveyttä ja sosiaalista hyvinvointia edistävien olosuhteiden ja palveluiden vahvistaminen, ongelmien ennalta ehkäisy ja varhainen puuttuminen ovat vaikuttavia ja kustannustehokkaita tapoja parantaa ihmisten elämisen laatua sekä Kaste-ohjelman että hallituksen lasten, nuorten ja perheiden politiikkaohjelman mukaan.

Varhaisen tuen toimintalinjalla keskeistä on lasten, nuorten ja lapsiperheiden peruspalvelujen kehittäminen lisäämällä ja kehittämällä ongelmia ehkäiseviä ja varhaisen tuen toimintamalleja. Palveluja kehitetään lasten, nuorten ja lapsiperheiden peruspalveluissa ja luonnollisissa kehitysympäristöissä kuten esimerkiksi neuvoloissa, päiväkodeissa, leikkipuistoissa ja kouluissa.

Yhteisöllinen varhainen tuki on sosiaalisten verkostojen vahvistamista ja vertaistuen mahdollistamista. Se on myös palveluiden kehittämistä ja elinolosuhteiden luomista sellaisiksi, että lapsen hyvinvointi lisääntyy ja että vanhemmuudessa on mahdollisuus onnistua. Varhaisen tukemisen onnistumista haastaa palvelujen saavutettavuuden lisäksi tuen oikea-aikaisuus sekä lasten ja lapsiperheiden tarpeita vastaavien palveluiden riittävyys.

Vanhemmuuden tukemista on kehitetty Etelä-Suomessa lapsiperheiden palveluissa perustyössä ja kehittämishankkeissa. Kehittämistyössä on huomioitu sekä palveluiden rakenteet että niiden sisällöt. Lapsen hyvinvointia uhkaavien riskitekijöiden tunnistamisella ja varhaisella puuttumisella tavoitellaankin uudenlaista ja tehokkaampaa lähestymistapaa lapsesta syntyneen huolen kohtaamiseen ja lapsen auttamiseen. Esimerkiksi pääkaupunkiseudulla, jossa lapsiperheiden tukiverkostot voivat olla kaukana, vertaisten ja palvelujärjestelmän tuki on merkittävä.

Eri toimijoiden näkemykset varhaisen tuen työstä voivat olla hyvinkin erilaiset, kun he toimivat varhaisessa tuessa omasta perustehtävästään käsin. Yhteinen varhaisen tuen toiminta on sekä asiakaslähtöistä verkostotyötä että yhteistyön koordinoimista ja alueen sosiaalisen kehityksen seuranta. Moninaisessa toimijoiden joukossa yhteistyön koordinoiminen ja johtaminen yhteisten perheiden tueksi on keskeinen toimintamuoto.

Varhaisen tuen ja puuttumisen työmenetelmiä on kehitetty Etelä-Suomessa monitoimijaisissa verkostoissa. Useissa kunnissa on toteutettu mm. Perhekeskus-toimintamallia, jossa ajatuksena on, että eri ammattiryhmien ja järjestöjen sekä vapaaehtoistahojen toimijat yhdessä vastaavat perheiden tarpeisiin. Toimintatavat ovat luoneet uusia vaikuttavia työmuotoja, joiden edelleen kehittäminen ja levittäminen ovat tarpeen. Kaikkien toimijoiden aiempaa vahvempi mukaan saaminen ja lasten, nuorten ja vanhempien osallisuuden lisääminen edellyttävät myös uusia toimia.

5.2.2. Tarkennetut tavoitteet ja odotetut vaikutukset

Varhaisen tuen toimintalinjalla toteutetaan koko kehittämisohjelman tavoitteita. Pää-tavoitetta on tarkennettu tällä toimintalinjalla siten, että tavoitteena on lapsi- ja perhelähtöisen varhaisen vastuunoton ja osallisuuden lisääminen.

Tarkennetut tavoitteet varhaisen tuen toimintalinjalla ovat seuraavat:

- edistää lasten, nuorten ja perheiden osallisuutta kaikissa palveluissa
- koota yhteen ja levittää varhaisen tuen toimintamalleja
- kehittää uusia, kuntarajat ylittäviä tapoja tukea varhaisesti lapsiperheitä
- kehittää ehkäisevän työn ja varhaisen tuen palvelurakenteita
- vahvistaa kasvatuskumppanuutta ja palveluohjausta
- kehittää moniammatillisia työmuotoja järjestöt mukaan lukien.

Pitkällä tähtäimellä kehittämisohjelman vaikutukset näkyvät useilla toiminnan tasoilla. Seuraavassa tärkeimpiä vaikutuksia, joihin ohjelmalla pyritään:

Odotetut pitkän tähtäimen vaikutukset

Asiakasvaikutukset

- lasten ja nuorten hyvinvointi ja osallisuus lisääntyvät ja vertaisyhteistyön muotoja on koko alueella saatavissa
- vanhemmuus ja vanhempien keskinäisen vertaistuki vahvistuu
- monikulttuuristen lasten ja lapsiperheiden osallisuus ja varhainen tuki lisääntyy ja kotoutuminen helpottuu
- lasten, nuorten ja perheiden auttamisen laatu paranee

Vaikutukset yhteistyöhön

- eri hallintokuntien ja kuntien toimijoiden yhteistyö lisääntyy ja yhteistyölle on luotu pysyvät rakenteet
- peruspalvelut vahvistuvat ja sektoroitumisen haittavaikutukset vähenevät
- järjestöjä ja kansalaistoimintaa saadaan mukaan

Piloteissa käytetään mm. seuraavia toimintoja ja menetelmiä

asiakastyön kehittämisessä

- perheneuvonnan uusien muotojen kehittäminen ja aiemmin kehitettyjen toimintamallien levittäminen
- tutkimuspäiväkodit
- päivähoidosta kouluun siirtymisen vaiheen tukemisen mallit
- varhaiskasvatuksen ja koulujen varhaisen tuen ja puuttumisen menetelmien pilotointi ja levittäminen
- monikulttuuristen uusien työmuotojen kehittäminen ja levittäminen varhaiskasvatuksessa ja kouluissa
- nettineuvonta
- 8.-9. –luokkalaisten tyttö- ja poikaryhmät
- vanhempien vertaisryhmätoiminta.

yhteistoiminnan ja osaamisen kehittämisessä

- perustason sosiaali- ja terveydenhuollon sekä kasvatus- ja opetustoimen toimijoiden lähipalvelutiimit ja erityistason konsultaatiotiimit
- havaintojen tulkinta- ja analysointitaitojen sekä varhaisen puuttumisen osaamisen kehittäminen
- ammattilaisten täydennyskoulutus ja oppimateriaalit
- moniammatillisten korkeakouluopiskelijoiden koulutus ja toimintaan osallistuminen.

5.2.4. Toimintatapoja kehittävät ja levittävät pilotit

Varhaisen tuen kehittämistä toteutetaan kunnissa pilottihankkeiden avulla. Pilottihankkeissa hyödynnetään Etelä-Suomessa toteutetun Perhe-hankkeen, kehittämisyksikköhankeiden ja muiden hankkeiden kokemuksia levittämällä luotuja hyviä käytäntöjä laajemmalle ja luomalla myös uusia toimintakäytäntöjä kunnissa.

Varhaisen tuen toimintalinjalla keskeistä on lasten, nuorten ja lapsiperheiden peruspalvelujen kehittäminen lisäämällä ja kehittämällä ongelmia ehkäiseviä ja varhaisen tuen toimintamalleja. Palveluja kehitetään lasten, nuorten ja lapsiperheiden peruspalveluissa ja luonnollisissa kehitysympäristöissä kuten esimerkiksi neuvoloissa, päiväkodeissa, leikkipuistoissa ja kouluissa.

Toimintalinjan pilotit on kuvattu tarkemmin liitteessä 1.

Pilotti 1: Tukevasti alkuun, vahvasti kasvuun

Pilotti kehittää varhaisen tuen toimintaa pääkaupunkiseudulla alkaen neuvoloiden perhevalmennuksesta. Toiminnassa ovat mukana kaikki pääkaupunkiseudun päiväkodit, jolloin ns. tutkimuspäiväkodit (20 kpl) pilotoivat uusia toimintamalleja. Varhaisen tuen uusia muotoja kehitetään myös kouluissa kaikilla tasoilla luomalla uusia moniammatillisia toimintamalleja ja levittämällä hyviä käytäntöjä. Erityisesti kehitetään toimintamuotoja maahanmuuttajataustaisten lasten, nuorten ja lapsiperheiden kanssa työskentelyyn. Mukana on myös yliopiston ja ammattikorkeakoulujen tutkijoita, opettajia ja opiskelijoita.

Pilotti 2: Kaakkois-Suomen perhepalveluverkostot

Pilotin perustavoitteena on lasten ja nuorten varhaisen tuen ja osallisuuden toimintamallien kehittäminen laaja-alaisena yhteistyönä Etelä-Kymenlaaksossa ja Kouvolassa. Perhepalveluverkoston peruspalvelut toimivat matalan kynnyksen periaatteella. Keskeisinä toimenpiteinä luodaan ja vahvistetaan moniammatillisen yhteistyön rakenteita, kehitetään menetelmällistä osaamista ja yhteistyökäytäntöjen, tuetaan moniammatillisen työn johtamista ja vahvistetaan järjestötoimintaa.

Pilotti 3: Rajan lapset ja nuoret

Pilotissa luodaan toimivat yhteistyökäytännöt varhaiskasvatuksen, sosiaali- ja terveystoimen peruspalveluiden ja erityispalvelujen välille. Pilotissa muodostetaan neuvolaikäisille ja kouluikäisille lapsille, nuorille ja perheille lähipalvelutiimit, joissa voidaan tukea perheitä lasten psykososiaalisissa ongelmissa siten, että siirtyminen erityispalveluihin (lastenpsykiatrinen hoito, lastensuojelu) vähenee. Lähipalvelutiimejä tukemaan perustetaan erityistasolle konsultaatiotiimi.

Pilotti 4: SABIR - Systemiskt arbete för barn i riskzon

Pilotti organisoidaan ruotsinkielellä. Asiakkaat ovat kehittämisprosessin lähtökohta. SABIR hankkeessa asiakkaat osallistetaan suunnitteluun teemaseulojen kautta. Kouluttamalla henkilökuntaa dialogisissa menetelmissä henkilökunta saa valmiudet osallistaa asiakkaat oman palvelun suunnitteluun. Välijohtoa koulutetaan tukemaan henkilökuntaansa moniammatillisen asiakaslähtöisen työtavan käyttöönotossa. Ruotsinkielinen verkosto mahdollistaa yhteisen koulutussuunnittelun, informaationvaihdon, työnohjauksen ja yhteisen arvioinnin.

5.3. Intensiivisen, nopean toiminnan -toimintalinja

Intensiivisen ja nopean puuttumisen toimintalinjalla on tavoitteena lasten ja nuorten hyvinvointia ja kehitystä uhkaavien tekijöiden varhaisten merkkien tunnistaminen ja interventiot.

Intensiivisen nopean puuttumisen toimintamalleja kehitetään alla olevassa kartassa vihreällä merkityissä kunnissa. Toimintamalleja levitetään myöhemmin kehittämisverkostojen kautta koko alueelle.

MST- standardin. Intensiivimenetelmien tulokset ovat olleet Pohjoismaissa ja Euroopassa rohkaisevia. 80 - 95 % ovat suoriutuneet arjestaan kotona ja koulussa ilman laitoshoidoa sekä ohjelman aikana, että ohjelman jälkeen. Drop Out prosentit ovat olleet noin 5 – 10 %. Nuorten intensiivimenetelmä –pilotissa kehitetään Suomeen soveltuva malli vaikeista koulu- ja lastensuojeluongelmista kärsiville nuorille.

HUS/HYKS:in psykiatrian vuosina 2006–2008 toteutettu psykoosin varhastunnistus- ja varhainen hoito -hanke JERI on nojannut tämänhetkiseen kansainväliseen tutkimustietoon toiminnassaan. Hyvät kokemukset ja lupaavat tulokset hankkeesta antavat hyvän pohjan uudelle, sisällöllisesti ja alueellisesti laajemmin nuorten mielenterveyttä edistävälle hankkeelle. JERI-projektista saatujen kokemusten ja seurantatutkimuksen tulosten perusteella erikoissairaanhoidon ja perustason välimaastossa toimiva, perhe- ja verkostokeskeinen, liikkuva ja moniammatillinen interventio näyttäisi lisäävän psykoosiriskissä olevien ja muista psyykkisistä oireista kärsivien nuorten toimintakykyä.

Pilotit kohdistuvat eri alueilla eri ikäluokkiin, mutta pääpaino on alkuvuosina 12 – 17 –vuotiaissa, joiden huostaanotot ovat lisääntyneet kaikkein eniten.

Piloteissa käynnistetään uudenlaisia moniammatillisia palveluja koulujen, lastensuojelun ja nuorisotoimen peruspalvelujen tueksi sekä kehitetään toimintamuotoja erikoissairaanhoidon ja perustason välimaastoon. Mielenterveysongelmista kärsiviä ja erityisesti vakavien mielenterveyshäiriöiden riskissä olevia nuoria autetaan varhaisessa vaiheessa heidän omassa ympäristössään.

5.3.2. Tarkennetut tavoitteet ja odotetut vaikutukset

Tarkennetut tavoitteet ovat

Palvelujen kehittäminen

- Lasten ja nuorten osallisuuden toteuttaminen palvelun kehittämisessä ja palauttejärjestelmien kehittäminen
- Asiakslähtöisyyden (nuoret, perheet ja yhteistyötahot) kehittäminen.
- Sijoitustarpeen väheneminen
- Matalan kynnyksen hakeutumismahdollisuuden ja varhaisten hoitopalvelujen käyttöönotto ja niiden avulla myöhemmän erikoissairaanhoidon palvelutarpeen vähentäminen
- oikea-aikainen, tarkoituksenmukaisesti mitoitettu avunsaanti

Työmenetelmien kehittäminen

- Lastensuojelutarpeen selvittämiseen soveltuvien tilannearviointi- ja riskiarviointityökalujen yhteinen kehittäminen asiakasprosessin alkuvaiheeseen
- Intensiivisten työmenetelmien kehittäminen mallintaminen, arvioiminen ja levittäminen lastensuojelutyöhön
- Vakavien mielenterveyshäiriöiden varhaisten interventioiden kehittäminen ja käyttöönotto sekä hoitotulosten parantaminen

Verkostoyhteistyö

- Varhaisten interventioiden verkostotyön mallintaminen ja toimintatavan levittäminen psykososiaalisten ongelmien ennaltaehkäisemiseksi, hoitotulosten parantamiseksi ja pidemmällä tähtäimellä nuorten syrjäytymisen ehkäisemiseksi
- Moniammatillisten tiimirakenteiden luominen sekä koulutus ja vertailu
- Teemoihin soveltuvien kansalaisjärjestöjen liittäminen mukaan intensiivityöhön
- Yhteistyöverkoston kehittäminen koko alueella perusterveydenhuollon ja erikoissairaanhoidon saumattoman toiminnan varmistamiseksi, päällekkäisten toimintojen poistamiseksi ja em. tavoitteiden saavuttamiseksi sekä hankkeen toimintojen vakinaistamiseksi

Osaamisen, tutkimuksen ja arviointitiedon kehittyminen

- Ammattilaisten osaamisen ja asiantuntijuuden kehittäminen
- Tutkimuksen ja arviointitiedon tuottaminen pilottien aihealueesta vaikuttavuuden todentamiseksi ja päätöksenteon tueksi

Odotetut pitkän tähtäimen vaikutukset ovat

- lasten, nuorten, nuorten aikuisten sekä heidän perheidensä elämänlaatu paranee ja nuorten syrjäytyminen vähenee
- huostaanottojen tarve vähenee
- vakavien mielenterveyshäiriöiden hoitotulokset paranevat
- koulupudokkaiden määrä vähenee
- perustason viranomaisverkosto ja erikoissairaanhoidon toimivat tehokkaasti ja joustavasti yhdessä
- kustannusten hallinta paranee
- lastensuojelun ja mielenterveyshäiriöiden osaaminen lisääntyy.

5.3.3. Miten tavoitteisiin päästään

Piloteissa käytetyt toimintamallit ja menetelmät

Asiakastyön kehittämisessä

- matalan kynnyksen palvelut
- alkuvaiheen tilanearvioinnit ja muut tehokkaat arviointimenetelmät
- tarpeen mukaiset, oikea-aikaiset, varhaiset interventiot
- vertaisryhmät
- jälkiseuranta ja ohjelman jälkeinen sopimus läheisverkostosta
- toiminnallisten ja hoidollisten sisältöjen yhdistäminen uusiksi moniammatillisiksi menetelmiksi, joissa yhdistyvät terapeuttiset, toiminnalliset ja kuntouttavat elementit

Yhteistoiminnan ja osaamisen kehittämisessä

- lasten- ja nuorisopsykiatrian osaamisen nivominen osaksi lastensuojelutyötä
- moniammatilliset ja sektorien rajoja ylittävät toimintamallit
- moniammatilliset kenttätiimit
- alueellisen intensiiviperhetyön verkostojen luominen pysyväksi toimintarakenteeksi
- kotimaisen ja kansainvälisten tutkimustiedon ja työmenetelmien hyödyntäminen
- osaamisen ja asiantuntijuuden kehittäminen

- koulutus- ja kehittäjäverkosto.

Toimintalinjan pilotit

Pilotit on kuvattu tarkemmin liitteessä 1.

Intensiivisen, nopean puuttumisen toimintalinjalla käynnistetään pilotteina nopeita, intensiivisiä, matalan kynnyksen palveluja vaikeista koulu- ja lastensuojeluongelmista kärsiville tai huostaanoton uhkan tilanteissa oleville lapsille ja nuorille sekä vakavien mielenterveyshäiriöiden riskissä oleville nuorille. Hankkeet pohjautuvat tutkimusnäyttöön toimintamallien vaikuttavuudesta. Pilotit kohdistuvat eri alueilla eri ikäluokkiin, mutta pääpaino on alkuvuosina 12 – 17 –vuotiaissa, joiden huostaanotot ovat lisääntyneet kaikkein eniten.

Pilotti 5: Nuorten intensiivimenetelmä

Pilotti perustuu tutkimustuloksiin, joiden mukaan tiiviimmällä interventiolla varhaisemmassa vaiheessa voidaan erityisesti nuorten kohdalla ehkäistä vakavampi kriisiytyminen, joka johtaa kodin ulkopuolisiin sijoituksiin. Nuorten intensiivitiimeissä yhdistetään nuorisososiaalityön näkökulmasta lastensuojelutyön, nuorisotyön, nuorisopsykiatrisen avotyön ja oppilashuollollisen koulun sosiaalityön tieto-taito yhteisessä ohjelmallisessa tukityössä. Pilotissa kehitetään ja sovelletaan Suomen oloihin kansainvälisesti vaikuttaviksi todettuja moniammatillisia työmuotoja koulu- ja lastensuojeluongelmista kärsiville nuorille. Pilotointi tapahtuu pääkaupunkiseudulla ja Keski-Uudellamaalla.

Pilotti 6: JERI - vakavien mielenterveyshäiriöiden verkostoituvien varhaisinterventioiden kehittäminen

Pilotti toteuttaa mielenterveystyön verkostomallin, jossa autetaan konkreettisesti nuoria matalalla kynnyksellä heidän arkiympäristössään. Käytäntöä mallinnetaan ja levitetään nuorten psykososiaalisten ongelmien ennaltaehkäisemiseksi, hoitotulosten parantamiseksi ja myöhemmän erikoissairaanhoidon tarpeen vähentämiseksi. Hankkeessa järjestetään koulutusta henkilöstölle. Pilotissa perustetaan HYKS Psykiatrian Jorvin ja Peijaksen alueille työryhmät, jotka toimivat yhdessä perusterveydenhuollon, sosiaalitoimen ja oppilashuoltoryhmien kanssa.

Pilotti 7: OMIN JALOIN - Varhaisen puuttumisen- ja ehkäisevän lastensuojelun toimintamalli

Pilotti luo puolistrukturoidun työtavan ehkäisevään lastensuojeluun. Tavoitteena on lisätä toimintaan osallistuneiden nuorten osallisuutta omaan elämään ja kasvattaa mini-intervention keinoin ymmärrystä omien valintojen vaikutuksesta nykyhetkeen ja tulevaisuuteen. Pilotti toteutetaan Lohjalla erityisnuorisotyön ja lastensuojelun rajapinnassa.

6. Kehittämishojelman toimintamalli ja keskeiset toimijat

6.1. Alueellinen lasten ja nuorten palvelujen ohjaus- ja arviointiryhmä

Etelä-Suomen aluejohtoryhmä perustaa ohjaus- ja arviointiryhmän, jonka tarkoituksena on arvioida ja ohjata lasten ja nuorten syrjäytymisen ehkäisyä ja siihen liittyviä palveluja alueella ja seurata ohjelmakokonaisuuden edistymistä Kaste-ohjelman ja

muiden olennaisten indikaattoreiden mukaisesti. Ohjaus- ja arviointiryhmä nimitetään aluksi vuosille 2009-2011. Ryhmä raportoi vuosittain aluejohtoryhmälle.

Ryhmä seuraa pilottien etenemistä aluejohtoryhmän tekemien linjausten mukaisesti, arvioi ohjelmalle asetettujen indikaattorien avulla Etelä-Suomen lasten, nuorten ja perheiden hyvinvoinnin tilaa ja siihen vaikuttavien ilmiöiden kehittymistä. Samalla se tuottaa ennakointitietoa niistä tekijöistä ja kehityslinjoista, joihin tulisi varautua palvelujen suunnittelu- ja kehittämistyössä edelleen.

6.2. Alueelliset kehittämisverkostot

Lapsen ääni -kehittämisohjelmalla on yhteiset tavoitteet koko Etelä-Suomessa. Etelä-Suomen alue on laaja ja kehittämishaasteet lasten, nuorten ja lapsiperheiden hyvinvoinnin ja syrjäytymisen ehkäisyn osalta ovat alueittain osin erilaisia. Ohjelmaa toteutetaan alueellisten kehittämisverkostojen koordinoimana Etelä-Suomen eri alueilla siten, että alueille ominaiset kehittämistarpeet korostuvat.

Kehittämisohjelman perusrakenteen muodostavat alueelliset kehittämisverkostot pääkaupunkiseudulla, Länsi- ja Keski-Uudellamaalla ja Itä-Uudellamaalla sekä Kaakkois-Suomessa. Näiden lisäksi toimii ruotsinkielinen kehittämisverkosto.

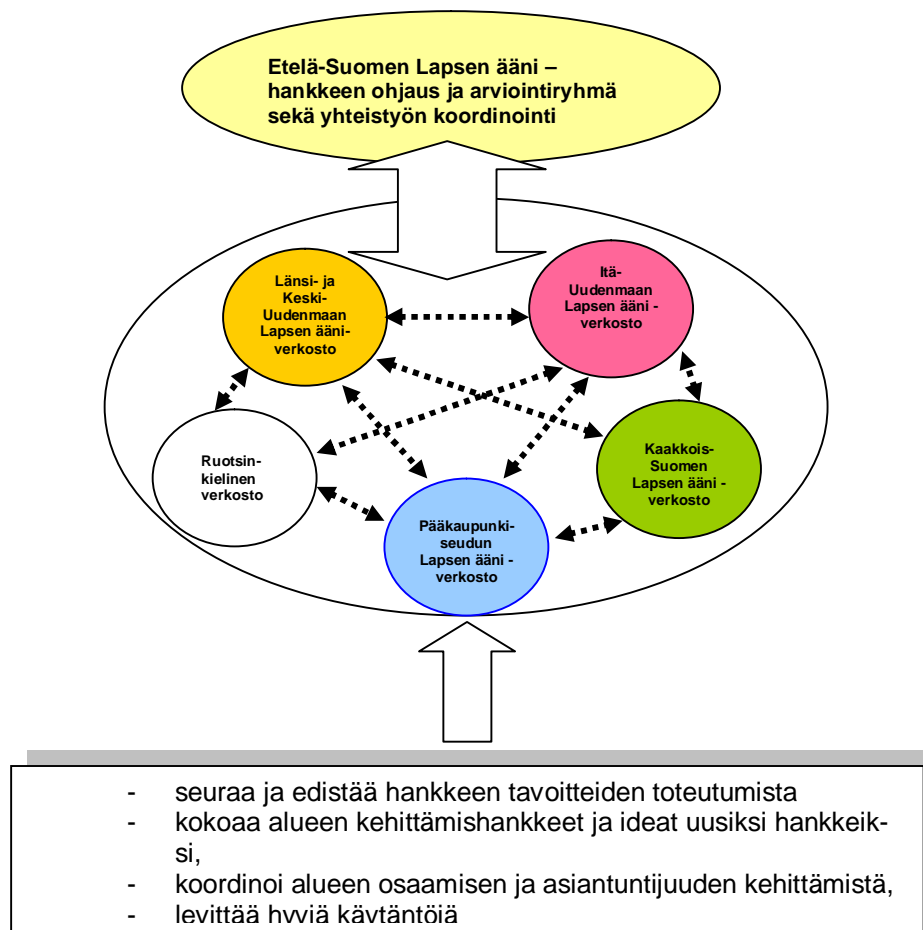
Verkoston tehtävänä on

- seurata ja edistää hankkeen tavoitteiden toteutumista alueella,
- koota alueen kehittämishankkeet ja ideat uusiksi hankkeiksi,
- koordinoida alueen osaamisen ja asiantuntijuuden kehittämistä,
- levittää hyviä käytäntöjä alueellisesti ja valtakunnallisesti,
- koota alueellinen hankkeisiin liittyvä seurantatieto, tutkimus ja arviointitieto.

Kehittämisverkosto kokoaa hanketiedon ja arvioinnit ohjaus- ja arviointiryhmälle. Verkostot kokoavat alueellaan sosiaalitoimen, terveydenhuollon, oppilashuollon, lasten- ja nuorisopsykiatrian, varhaiskasvatuksen, sivistystoimen, nuorisotoimen ja oppilaitosten ja järjestöjen hanketiedon ja pitävät alueellaan yhteyttä keskeisiin toimijoihin.

Alueelliset kehittämisverkostot järjestävät yhteisiä asiantuntija- ja arviointitilaisuuksia alueellaan. Niiden tehtävänä on myös huolehtia alueellaan hyvien käytäntöjen levittämisestä. Verkostot järjestävät yhteisiä koulutustilaisuuksia, työkokouksia ja asiantuntijatapaamisia alueellaan sekä koko Etelä-Suomessa.

Lapsen ääni –hankkeelle luodaan yhteiset nettisivut, joiden kautta kehittämishankkeista, hyvistä käytännöistä ja tulevista tapahtumista tiedotetaan. Nettiin kerätään myös hankkeiden luomaa tietoa ja arviointeja sekä oppimateriaaleja. Eri alueiden hankkeet hyödyntävät samaa nettisivustoa.



Kuvio 10: Lapsen ääni –ohjelman kehittäjäverkostot

Verkoston ytimenä ovat alueiden sosiaalialan osaamiskeskukset, joille on kertynyt alueellista hyvinvointitietoa ja joilla on jo useiden vuosien kokemus alueellisesta kehittämistoiminnasta kuntien, maakunnallisten toimijoiden, oppilaitosten ja järjestöjen kanssa. Vastaavia yksiköitä ei muilla sektoreilla ole, joten sosiaalialan osaamiskeskusten tehtäväksi tulee laajentaa toiminta-alueitaan hankkeen yhteydessä.

Alueelliset vastuutahot ovat seuraavat:

Länsi- ja Keski-Uudenmaan kehittäjäverkosto – Sosiaalitaito

Pääkaupunkiseudun kehittäjäverkosto – Pääkaupunkiseudun sosiaalialan osaamiskeskus SOCCA

Itä-Uudenmaan kehittäjäverkosto – Päijät-Hämeen ja Itä-Uudenmaan sosiaalialan osaamiskeskus Verso

Kaakkois-Suomen kehittäjäverkosto – Kaakkois-Suomen sosiaalialan osaamiskeskus Socom

Ruotsinkielinen kehittäjäverkosto - FSKC

Hankkeen hallinnosta ja taloudesta vastaa Helsingin sosiaalivirasto.

6.3. Alueellisten verkostojen toiminta

Kehittäjäverkostot toimivat alueellisten tarpeiden mukaan. Seuraavassa esitellään tarkemmin Kaakkois-Suomen, Länsi- ja Keski-Uudenmaan ja pääkaupunkiseudun kehittämisverkostojen profiilit ja toiminnot. Tarkemmat kuvaukset verkostoista on liitteessä 2.

Kaakkois-Suomen Lapsen ääni -kehittämisverkosto tukee prosesseja, joilla lapsen, nuoren ja perheen palveluita tuotetaan Kymenlaakson ja Etelä-Karjalan alueella osallistavasti, yksilöllisesti, tarkoituksenmukaisesti ja joustavasti. Kehittämisverkosto vastaa yhteistyössä muiden toimijoiden kanssa lasten ja perheiden osallisuutta lisäävien suunnitelmien ja strategioiden toteuttamisesta alueellaan. Lasten ja nuorten hyvinvoinnin kehittämisverkosto kokoaa moniammatillisesti osaajat kehittämisen tueksi ja osallistuu kehittämistoiminnan pysyvien rakenteiden luomiseen.

Kehittämisverkosto levittää kaakkoissuomalaisessa lasten, nuorten ja perheiden hyvinvointia koskeneessa kehittämistoiminnassa syntyneitä hyviä käytäntöjä ja toimintamalleja. Se laajentaa kaakkoissuomalaista asiantuntijaverkostoa ja verkostopankkia yhtenäiseksi toimintamalliksi ja luo edellytykset pysyvälle verkostopankkitoiminnalle. Kehittämisverkosto luo käytännöt oppi- ja tutkimuslaitosten kanssa tehtävään suunnitelmalliseen ja pitkäjänteiseen yhteistyöhön mm. Kuopion yliopiston, Etelä-Karjalan ammattikorkeakoulun (Saimaan ammattikorkeakoulu 2009 alkaen) ja Kymenlaakson ammattikorkeakoulun kanssa. Toiminnan juurruttamisessa ja arvioinnissa hyödynnetään mm. moninäkökulmaista arviointia ja vaikutusketjukorttia.

Länsi – ja Keski-Uudenmaan kehittämisverkoston tavoitteet ja toimenpiteet on nostettu aiemmin toteutetun kehittämistyön tuloksien, niiden analysoinnin pohjalta ja alueellisista tarpeista. Kehittämisrakenne toimii yhteisenä areenana sosiaali-, terveys- ja sivistystoimen lapsuuden hyvinvointiin vaikuttavien toimintarakenteiden ja -prosessien selkiinnyttämiselle mm. organisaatiomuutosten⁵ haasteet huomioiden. Kehittämistoiminnan kautta koordinoidaan sekä tuetaan pitkäjänteisesti kuntien lapsuuden hyvinvoinnin kehittämistä organisoimalla seudullista koulutus- ja kehittämis toimintaa sekä hyvien käytäntöjen jakamista ja hyödyntämistä.

Länsi- ja Keski-Uudellamaalla Lapsen ääni – kehittämisverkostossa lasten, nuorten ja lapsiperheiden hyvinvoinnin kehittämisen peruslähtökohta ja laaja-alainen tavoite on lasten, nuorten ja lapsiperheiden hyvinvointiin vaikuttavien peruspalveluiden vahvistaminen. Kehittämistyö toteutuu mm. seuraavien kehittämisteemojen välityksellä: Varhainen avoin yhteistyö (VARPU) – mallin seudullinen vahvistaminen, lastensuojelulain edellyttämän ennalta ehkäisevän työn vahvistaminen peruspalveluissa, avointen /matalan kynnyksen palvelujen kehittäminen sekä moniammatillisen kasvatuskumppanuusajattelun juurruttaminen laaja-alaisesti lasten, nuorten ja lapsiperheiden parissa työskentelevien toimijoiden toimintatapoihin. Yh-

⁵ Paras-lainsäädännön mukanaan tuomat sosiaali- ja terveydenhuollon yhteistoiminta-alueet ja kuntayhtymät, kuntaliitokset

teistyökumppaneina Länsi- ja Keski-Uudellamaalla ovat mm. Uudenmaan maakuntaliitto, Diakonia ja Laurea ammattikorkeakoulut, Yrkehögskolan Novia ja Arca-da sekä Helsingin ja Tampereen yliopistot.

Pääkaupunkiseudun kehittämisverkoston työ painottuu monitoimijaisen lastensuojelun kehittäjäverkoston luomiseen. Uuden lastensuojelulain toimeenpano edellyttää monitoimijaisuutta ja entistä tiiviimpää yhteistyötä perus- ja erityispalvelujen välillä. Yhteistyön tavoitteena on varhainen tukeminen sekä asiakkaan osallisuuden vahvistaminen ja asiakkaan tilanteen kokonaisvaltainen hahmottaminen päätöksenteon ja suunnitellun toiminnan tueksi. Uuden lastensuojelulain mukainen lastensuojelutarpeen selvitysten aikaista yhteistyötä ja selvitysprosessia tulee kehittää yhdessä päihdehuollon, oppilashuollon ja kouluterveydenhuollon, poliisin, nuorisotoimen, neuvolan, päivähoidon sekä muiden asiantuntijatahojen kanssa.

Pääkaupunkiseudun monitoimijaisen verkoston tavoitteena on mm. asiakasosallisuuden menetelmien kehittäminen ja levittäminen, lastensuojelun työtapojen vaikuttavuuden arviointi, lastensuojelun opetus- ja tutkimuslinikkaverkoston kehittäminen pääkaupunkiseudulle, lastensuojelun moniammatillisten hyvien käytäntöjen kehittäminen ja vertaisarviointi sekä lastensuojelun osaamisen vahvistaminen eri ammattiryhmissä. Verkostossa ovat mukana kuntien lisäksi mm. Helsingin yliopisto, Metropolia, Laurea ja Diakonia ammattikorkeakoulut sekä Kalliolan settlementti. Mukana on myös THL:n ja Helsingin yliopiston tutkijoita. Verkostossa kehitetään arviointimenetelmiä ja hanketta arvioidaan benchmarking- ja Bikva-menetelmällä.

Itä-Uudellamaalla ei ole varsinaisia pilottihankkeita mukana, mutta Itä-Uudenmaan verkosto organisoii alueen toimijat mukaan Lapsen ääni –ohjelman koulutuksiin, asiantuntijatilaisuuksiin ja muuhun yhteistyöhön.

Ruotsinkielinen kehittämisverkosto käynnistyy SABIR-pilotin myötä ja mukaan tulee myöhemmin muita kuntia ja toimijoita, joilla on tarve ruotsinkieliseen koulutukseen, kokouksiin tms.

6.4. Kehittämisohjelmaan sitoutuneet toimijat

Osaamiskeskusten lisäksi kehittämisohjelman toimintaan ovat sitoutuneet seuraavat osapuolet.

Kunnat ja kuntayhtymät

Pääkaupunkiseudulta mukaan ovat lupautuneet mukaan pilottien kautta Espoon, Helsingin, Kauniaisten ja Vantaan sosiaali- ja terveys-, nuoriso- ja sivistystoimet.

Länsi- ja Keski-Uudeltamaalta mukana on 17 kunnan sosiaali-, terveys- ja sivistystoimet.

Kaakkois-Suomen osalta mukana ovat Etelä-Karjalan, Etelä-Kymenlaakson sekä Kouvolan kaikki keskeiset lasten, nuorten ja perheiden kanssa toimivat kunnalliset organisaatiot sekä Etelä-Karjalan sosiaali- ja terveystoiminta.

Itä-Uudenmaan kunnat ovat mukana alueellisen verkoston kautta. Lisäksi mukana on HUS/HYKS psykiatria.

Korkeakoulut ja muut tutkimuslaitokset

Mukana ovat Helsingin yliopiston yhteiskuntapolitiikan laitos ja soveltavan kasvatustieteen laitos sekä Metropolia, Laurea ja Diakonia ammattikorkeakoulut. Lisäksi pilottien kautta on mukana Terveystieteiden ja hyvinvoinnin laitos THL, Kuopion ja Tampereen yliopistot sekä alueiden oppilaitoksia.

Järjestöt

Järjestöistä mukaan ovat toistaiseksi sitoutuneet Kalliolan Settlementti, Mannerheimin Lastensuojeluliiton Lasten ja nuorten kuntoutussäätiö, Väestöliitto ja STTKL sekä pilottien kautta alueellisia paikallisjärjestöjä, koulujen johtokuntia, seurakuntia ja muita mm. vapaaehtoisia toimijoita.

Ruotsinkieliset toimijat

Ruotsinkielisen toiminnan osalta mukana ovat Helsingfors stad Svensk socialservice med barnskydd, teamet för tidigt stöd, familjecenter, familjerådgivning, dagvård samt Mathilda Wrede-insitutet, Helsingfors stad hälsocentralen och utbildningsverket, FSKC, Helsingfors universitetsklinikens barnpsykiatriska enhet, Växjö universitet, BRUS och KREM samt nya nordiska kumpaner.

7. Osaamisen, johtamisen ja työhyvinvoinnin kehittäminen

Ohjelman aikana luodaan Etelä-Suomeen kehittämistyön rakenne, jossa entistä useammat eri organisaatioiden työntekijät, vapaaehtoiset ja asukkaat pääsevät mukaan kehittämistyön prosesseihin.

Lapsen ääni-kehittämishojelman tavoitteena on laajasti eri ammattikuntien lapsilähtöisten työmallien ja uudenlaisten työmenetelmien osaamisen ja asiantuntijuuden kehittäminen. Tähän tavoitteeseen liittyy myös johtamisosaamisen ja työhyvinvoinnin edistäminen. Ammatillisen osaamisen rinnalle nostetaan asiakkuusosaaminen ja lapsen, nuoren ja perheen osallisuus, mikä mahdollistuu välittävän kohtaamisen avulla.

Ohjelman vaikutuksena on hyvien toimintatapojen ja –käytäntöjen siirrettävyys ja juurtuminen arjen työkäytännöiksi. Ennen kuin hyvä käytäntö on istutettu paikallisiin yhteistyöverkostoihin, se vaatii pidemmän ajan monialaisen oppimis- ja juurtumisprosessin, sillä on kysymys asenteiden ja totutun kulttuurin muuttamisesta. Monialaisen, tiimimäisen työn käyttöönoton esteenä ei ole useinkaan pelkkä tiedon puute, vaan organisaatioiden toimintakulttuuri, toimintatavat ja strategiset valinnat.

Osaamisen kehittämisen sisällöt muodostuvat pilottien kautta luotavissa uusissa työmenetelmissä ja toimintamalleissa sekä aiempien hyvien käytäntöjen levittämisestä. Yhteisiä teemoja osaamisen kehittämisessä ovat mm:

- asiakasosallisuus ja asiakasnäkökulman kehittäminen työssä

- lapsilähtöisten työmallien kehittäminen
- ennaltaehkäisevä työote lasten, nuorten ja lapsiperheiden hyvinvoinnin edistämiseksi
- varhaisen tuen toimintamallit ja menetelmät
- monikulttuurisen työn muodot
- lastensuojelulain toteuttaminen moniammatillisesti
- verkostotyön muodot ja toimintatavat
- uuden intensiiviset työmenetelmät lasten, nuorten ja perheiden kanssa
- mielenterveystyön uudet menetelmät.

Osaamisen kehittämisessä hyödynnetään koulutusten, seminaarien, oppimisverkostojen ja oppimateriaalien lisäksi mm. työnohjausta ja tiimityötä. Koulutusten ja muiden tapahtumien sisällöllisestä suunnittelusta vastaavat pilotit ja alueelliset kehittämisverkostot yhteistyössä oppilaitosten ja alan järjestöjen kanssa. Järjestelyistä huolehtivat pilotit, kehittämisverkosto sekä tarvittaessa koko alueen tapahtumien osalta hallinnoija.

Johtamisen kehittämisessä painotetaan lasten, nuorten ja lapsiperheiden palvelujen ja palvelurakenteiden kehittämisen osaamista. Lisäksi painotuksena on verkostojen johtaminen, joka muodostaa erityisen haasteen ohjelman onnistuneelle juurruttamiselle. Johdolle järjestetään korkeatasoisia seminaareja koko Etelä-Suomen tasolla. Alueilla järjestetään lisäksi johdon työkokouksia ja koulutustilaisuuksia.

Moniammatillisen ja verkostomaisen työn kehittämisessä haasteeksi muodostuu myös henkilöstön työhyvinvointi. Hankkeessa on yhtenä näkökulmana työntekijöiden monipuolinen hyvinvoinnin kehittäminen ja työhyvinvointia edistävien työmallien luominen.

Ohjelman juurruttamisprosessi rakennetaan eri toimijoiden ja professioiden sekä sektoreiden oppimisverkostoihin, jotka perustuvat yhteisesti neuvoteltuun ja jaettuun tavoitteeseen. Tavoitteena on luoda vuorovaikutteinen toimintaympäristö, joka mahdollistaa yhdessä oppimisen.

Ohjelmassa järjestetään myös työpajoja, jotka toimivat oppimisen foorumeina, ja joissa käsitellään vuorovaikutteisesti kehittämiskysymyksiä ja – ongelmia. Koulutuksiin liitetään työyhteisössä tapahtuva menetelmän / hyvän toimintamallin soveltamisen varmistava kehittävä työnohjaus, joiden avulla esimerkiksi opitut varhaiset havainnot osataan ”kääntää” toiminnaksi: osataan ja uskalletaan toimia eikä vain tehdä havaintoja.

Kehittämisohjelmassa sosiaali- ja terveydenhuollon eri alojen opiskelijat osallistuvat myös sekä toiminnan kehittämiseen että yhteisiin koulutuksiin. Lapsen ääni-piloteissa on useita toimintamuotoja, joissa yliopiston ja/tai ammattikorkeakoulun opetukseen on integroitu ohjelman kehitystyötä.

8. Arviointi ja tiedon tuottaminen

Lapsen ääni-kehittämisohjelmassa tuotetaan seurantatietoa lasten, nuorten ja lapsiperheiden tilanteen ja palvelujen kehittymisestä Etelä-Suomessa koko ohjelman

ajan. Tietoa syntyy myös verkostoissa ja piloteissa kehittämistyöstä ja eri menetelmistä. Tieto kootaan yhteiseen nettisivustoon. Keskeinen tieto raportoidaan pilottien osapuolille ja arviointi- ja ohjausryhmälle sekä aluejohtoryhmälle. Tiedon tuottamisessa ovat tukena ohjelmassa mukana olevat korkeakoulut ja tutkimuslaitokset.

Lapsen ääni –kehittämishjelmassa toteutetaan laaja yhteinen seuranta ja arviointi. Tavoitteena on seurata Kaste-indikaattoreiden ja muiden olennaisten mittarien avulla lasten, nuorten ja lapsiperheiden elinolojen ja palvelujen kehitystä. Lisäksi seurataan ja arvioidaan kehittämishjelman etenemistä keskeisten tavoitteiden osalta. Ohjelman kokonaisarviointia vastaa arvioinnin asiantuntijatiimi, johon ovat lupautuneet mukaan professori Ilse Julkunen, VTL Stina Högnabba ja YTT Sakari Kainulainen. Kokonaisarvioinnin tekee asiantuntijoiden tuella erikoistutkija. Ohjelman kokonaisuudelle laaditaan yhteinen arviointisuunnitelma ja osin arviointi toteutetaan ulkopuolisena arviointina.

Vaikuttavuuden arvioinnin mahdollistamiseksi rakennetaan ohjelmateoria, joka toimii hankkeen arviointiperustana. Ohjelmateoria on keino jäsentää arviointia, tuottaa tietoa ja yhteistä ymmärrystä. Siinä konkretisoidaan, mitä tulee tehdä, jotta tavoitellut tulokset ja hyödyt saavutetaan. Ohjelmateorian avulla hahmotetaan prosessien, hyötyjen ja vaikutusten yhteyksiä.

Kehittämishjelmassa on erityinen paino eri osien vaikuttavuuden arvioinnilla. Jokainen verkosto ja pilotti organisoii oman arviointinsa. Pilotit ja kehittämisverkostot käyttävät luotua ohjelmateoriaa oman toimintansa arvioinnin lähtökohtana. Piloteissa käytetään mm. itsearviointia, vertaisarviointia, Bikva-menetelmää, vaikutusketjukorttia ja yliopistojen tai muiden ulkopuolisten tuella tuotettua arviointia.

9. Aikataulu

Lapsen ääni -kehittämishjelma toteutetaan kaudella 2009-2011. Tavoitteena on jatkaa ohjelman toteutusta vuosina 2012-2013 pysyvämpien muutosten ja pitkän aikavälin vaikutusten saavuttamiseksi.

Verkostoille ja piloteille on kullekin laadittu omat aikataulut.

Lapsen ääni -kehittämishjelman alustava aikataulu on seuraava

Kevät 2009

- ohjaus- ja arviointiryhmän nimittäminen ja käynnistäminen
- ohjelman hallinnon käynnistäminen
- pilottien hankesopimusten solmiminen
- verkostojen ja pilottien suunnitelmien tarkentaminen
- taloussuunnitelmien tarkentaminen
- pilottien käynnistäminen ja projektihenkilöstön nimittäminen
- verkostojen ensimmäiset kokoontumiset
- projektihenkilöstön koulutukset

Syksy 2009

- suunnitelmien ja arviointien yhteensovittaminen

- verkostotyöskentelyn käynnistäminen
- koulutusten käynnistyminen
- pilottien toiminnan eteneminen suunnitelmien mukaan
- raportointi aluejohtoryhmälle etenemisestä
- ensimmäiset maksatushakemukset
- valtakunnalliset tapaamiset

Vuosi 2010

- pilottien eteneminen
- verkostojen ja pilottien väliarviointi
- kaste- ja muiden indikaattoreiden arviointi
- verkostojen työskentely ja koulutukset etenevät
- kansainvälinen yhteistyö

Vuosi 2011

- pilottien tulosten levittäminen
- pilottikohtaisten arviointien valmistuminen
- raportointien valmistuminen
- osa toiminnoista vakiintuu kentän työmuodoiksi
- koulutustoimintaa ja muuta levitystyötä jatketaan
- mahdollisten jatkopilottien ja uusien pilottien suunnittelu
- koko kehittämisohjelman arvioinnin valmistuminen
- kehittämisohjelman jatkosuunnitelman laatiminen vuosille 2012 - 2013
- aluejohtoryhmän arviointi tuloksista.

10. Hallinto ja talous

10.1. Kehittämisohjelman hallinto, seuranta ja arviointi

Lapsen ääni -kehittämisohjelman kokonaisuuden hallinnollisesta koordinaatiosta ja taloudesta vastaa Helsingin kaupungin sosiaalivirasto, jolla on pitkäaikainen kokemus sosiaalialan kehittämishankkeen aikaisten valtionavustushankkeiden hallinnosta ja taloudesta.

Verkostojen työskentelystä vastaavat suunnitelmien mukaan luvussa 6.2. mainitut osaamiskeskukset. Jokaisesta pilotista on laadittu tarkka toiminta- ja taloussuunnitelma. Kaikki suunnitelmat hyväksytään virallisesti pilotin organisoinnista vastuussa olevissa organisaatioissa. Kehittämisohjelman kaikkien osien toteutuksesta laaditaan sopimukset.

Kehittämisohjelman koordinaatiosta huolehtimaan palkataan projektipäällikkö, jonka tehtävinä ovat

- ohjelman kokonaisuuden hallinto
- kehittämisohjelmaan kuuluvien pilottien ja kehittämisverkostojen toiminnallisten ja taloudellisten sopimusten laatiminen ja seuranta
- projektihenkilöstön ohjeistus ja koulutus
- Etelä-Suomen alueen yhteistapaamisten järjestäminen
- ohjaus- ja arviointiryhmän kokousten valmistelu ja sihteerin tehtävät

- raportoinnin valmistelu ja kokonaisraporttien laatiminen
- yhteydenpito ministeriöön.

Lapsen ääni –kehittämishjelman nettisivujen suunnittelu ja ylläpito organisoidaan keskitetysti.

Lisäksi arvioinnin ja tiedontuotannon osuudet kuten kehittämishjelman yhteinen tiedontuotanto, indikaattoreihin liittyvien mittarien valmistelu, käyttöönotto ja seuranta sekä arviointi ovat ohjelman erikoistutkijan tehtävinä (vrt. luku 8).

Talouden suunnittelusta, seurannasta ja kirjanpidon ohjeistuksesta sekä maksatushakemusten laatimisesta vastaa projektikoordinaattori.

Projektikoordinaattorin tehtävät Lapsen ääni –ohjelmassa ovat seuraavat

- huolehtia talouden ja hallinnon koordinoinnista
- budjettien laadinta ja seuranta
- ennustaminen
- hankkeen laskujen tiliointi ja tarkastus
- tehdä kustannuslaskelmia mm. vuokrista
- valmistella talousraportit rahoittajille, maksatushakemukset
- yleis- ja henkilöstöhallintoon liittyvät valmistelu- ja koordinoititehtävät
- hankinnat.

Kehittämishjelman koko Etelä-Suomea kattavan toiminnan koulutusten keskitettyä markkinoista, järjestelyistä ja ilmoittautumisista vastaa koulutussihteeri, jonka työpanos on osa-aikainen.

10.2. Lapsen ääni -kehittämishojelman budjetti

Kehittämishojelman kokonaisbudjetti on 15,9 miljoonaa euroa. Anottava valtionapu on 11,9 miljoonaa euroa. Budjettia on eritelty tarkemmin toimintalinjoittain ja alueittain liitteessä 3.

HANKKEEN MENOT JA RAHOITUS (euroa)

Huom! Lomake laskee automaattisesti sinisellä olevat summarivit, kun vuosikohtaiset ja yksityiskohtaisemmat tiedot on viety lomakkeeseen.

LAPSEN ÄÄNI -KEHITTÄMISOHJELMA 17.12.2008	Vuosi 2 009	Vuosi 2 010	Vuosi 2 011	Yhteensä
Henkilöstömenot, joista	3 338 382	4 006 058	4 006 058	11 350 499
Projektiin palkattava henkilöstö	2 954 588	3 545 506	3 545 506	10 045 599
Työpanoksen siirto kunnalta*	383 794	460 553	460 553	1 304 900
Palvelujen ostot yhteensä, josta	1 062 510	1 275 012	1 275 012	3 612 534
Toimisto-, pankki- ja asiantuntijapalvelut				
Painatukset ja ilmoitukset				
Majoitus- ja ravitsemuspalvelut				
Matkustus- ja kuljetuspalvelut				
Koulutus- ja kulttuuripalvelut				
Muut palvelujen ostot				
Aineet, tarvikkeet ja tavarat	31 541	37 849	37 849	107 240
Vuokrat	183 642	220 371	220 371	624 384
Investointimenot yhteensä, josta	31 076	37 292	37 292	105 660
Aineettomat hyödykkeet				
Koneet ja kalusto				
Muut investointimenot				
Muut menot	24 319	29 182	29 182	82 683
Menot yhteensä = Kokonaiskustannukset	4 671 471	5 605 765	5 605 765	15 883 000
- Valtionavustukseen oikeuttamattomat kustannukset				
- Tulorahoitus				
- Muu kuin julkinen rahoitus				
Valtionavustukseen oikeuttavat kustannukset	4 671 471	5 605 765	5 605 765	15 883 000
Kunnan/kuntayhtymän oma rahoitus	1 167 868	1 401 441	1 401 441	3 970 750
Muu julkinen rahoitus				
Haettava valtionavustus	3 503 603	4 204 324	4 204 324	11 912 250

* Työpanoksen siirto sisältää sekä menosiirrot että palvelujen ostot kunnalta

Lapsen ääni – pilottien tiivistelmät 1 – 7

VARHAISEN TUEN TOIMINTALINJA

Pilotti 1: Tukevasti alkuun, vahvasti kasvuun

Tukevasti alkuun hankkeessa kehitetään varhaisen tuen toimintaa perheneuvonnasta lähtien yläasteikäisiin. Hanke perustuu pääkaupunkiseudun erillisissä PERHE-, varhaiskasvatus- ja lastensuojeluhankkeissa saatuihin hyviin kokemuksiin ja luotuihin malleihin. Uusina painoituksina on mukana mm. maahanmuuttajien kanssa tehtävän työn uudet muodot ja yhteistoiminnan laajentaminen kouluihin ja nuorisotoimeen.

Pilotin toteuttavat **Espoo, Helsinki, Kauniainen, Kirkkonummi ja Vantaa** yhdessä. Kehittämistyöhön on kaksi lähestymistapaa: yhteiskehittämisen toimintatapa ja verkostomainen toimintatapa. Molemmilla toimintatavoilla on omat kehittämisen ydinprosessinsa (toimintamallit, rakenteet, tutkimuspäiväkotiverkosto) ja yhteiset tukiprosessit (koulutus, tiedotus, arviointi ja projektihallinto).

Keskeisiä toimenpiteitä pilotissa ovat

1. Eri ikätasolle suunnattujen moniammatillisten toimintamallien kehittäminen, soveltaminen ja arviointi:
 - Vantaa: pikkulapsiperheet, perhevalmennus
 - Espoo, Helsinki, Kauniainen ja Vantaa: tutkimuspäiväkotiverkosto varhaiskasvatuksen käytäntötutkimuksen välineenä
 - Espoo: varhaiskasvatus/alkuopetus, siirtymävaiheet, lapset ja perheet
 - Helsinki: ala-aste/yläaste, nuoret ja vanhemmat, valmennus
 - Kirkkonummi: nettineuvonta, vertaistukiryhmät
2. Pääkaupunkiseudun kuntien organisaatioiden, Helsingin yliopiston ja muiden alueen oppilaitosten sekä järjestöjen yhteistyömallin luominen lasten ja nuorten hyvinvointipalvelujen kehittämiseen (sisältää koulutus- ja tutkimusyhteistyön) sekä yhteistyörakenteiden vahvistaminen ja luominen, alueellisten verkostojen kokoaminen samanaikaisesti toimintamallien kehittämisen kanssa.
3. Kunnat ja hallintokunnat yhdistävien täydennyskoulutusten järjestäminen (esimerkiksi moniammatillinen kasvatuskumppanuus, lasten ja vanhempien vertaistuen vahvistaminen, perhevalmennuksen orientoiva koulutus, osallistavat sekä aktiivisen vuorovaikutuksen menetelmät)
4. Materiaalin tuottaminen lapsille, nuorille ja perheille sekä toimijoille ja aiemmissa hankkeissa kehitetyn materiaalin levittäminen.

Tukevasti alkuun hankkeessa on keskeistä yhteistyö Helsingin yliopiston kanssa. Kunnilla on laajaa tutkimus- ja kehittämissyhteistyötä Helsingin yliopiston varhaiskasvatuksen yksikön kanssa mm. varhaisen havainnoinnin, oman työn arvioinnin ja tutkimisen, uusien työtapojen kehittämisen sekä monikulttuurisen varhaiskasvatuk-

sen alueilla. Hankkeen aikana yhteistyössä kehitetään erityisesti päivähoidon varhaisen tuen muotoja ja moniammatillista yhteistoimintaa. Työmuotona on pääkaupunkiseudulle luotu tutkimuspäiväkotiverkosto, jossa kehitetään ja arvioidaan uusia toimintamuotoja. Tutkimuksellista yhteistyötä tehdään Helsingin yliopistolla toteutettavien tutkimus- ja opetushankkeiden sekä laajojen monikulttuurisen varhaiskasvatuksen opetus- ja tutkimushankkeiden kanssa. Samalla systemaattisen tiedonkeruun ja käytäntötutkimuksen toimintamallit tulevat tutuksi työmalliksi kentän työntekijöille. Pilottien tulokset voidaan näin levittää hyvin laajasti pääkaupunkiseudulla.

Tukevasti alkuun pilottiin liittyy myös kouluissa toteutettava Diakonia-ammattikorkeakoulun osuus, jossa lisätään koululaisten lähitukea sijoittamalla ammattikorkeakoulun sosionomi- sairaanhoitaja- ja terveydenhoitajaopiskelijoita kouluun harjoittelujen ajaksi. Lasten, nuorten ja perheiden hyvinvointia ja osallisuutta edistetään myös vertaisryhmätoiminnalla, jota vetävät ammattilaiset, järjestöjen edustajat ja sosiaali- ja terveysalan opiskelijat. Vertaisryhmissä lapset ja myös heidän vanhempansa saavat osallisuuden ja yhteisöllisyyden kokemuksia. Em. toimenpiteillä mallinnetaan ammattikorkeakoulu-tutkinnon suorittaneen kouluohjaajan roolia osana moniammatillista yhteistyötä.

Pilotti 2: Kaakkois-Suomen perhepalveluverkostot

Kaakkois-Suomen perhepalveluverkostot perustuvat myös PERHE-hankkeen hyviin kokemuksiin ja toiminnassa luotuihin työmalleihin. Hankkeita jatketaan ja uutta toimintaa kehitetään Etelä-Kymenlaakson ja Kouvolan perhepalveluverkostoissa, joissa perustavoitteena on lasten ja nuorten varhaisen tuen ja osallisuuden toimintamallien kehittäminen laaja-alaisena yhteistyönä.

Perhepalveluverkoston peruspalvelut toimivat matalan kynnyksen periaatteella. Helppo saatavuus mahdollistaa varhaisen tuen. Perheiden arjen sujuvuus ja pärjääminen helpottuu ja vanhemmat kokevat saavansa tukea vanhemmuudelleen. Vanhempien vastuunotto ja toimintamahdollisuudet lisääntyvät, kun pieniinkin ongelmiin voi saada tukea. Palveluissa lisääntyy kyky arvioida lapsen ja perheen tarpeita ja antaa tukea oikeaan aikaan ja riittävän varhain. Verkoston kokonaistoimivuus paranee ja hyödyttää perheitä. Työntekijöiden herkkyys huomioida lapsen erityisiä tarpeita (maahanmuuttajalapsen, päihdeongelmaisten perheiden lapset, mielenterveysongelmaiset lapset ja nuoret) lisääntyy. Verkoston tuntemus lisää toimijoiden kykyä havaita puutteita palveluissa ja toimintaongelmia, lisää suunnitelmallisuutta ja toimintaongelmien havaitsemista.

Työntekijöiden kyky arvioida tarvittavia tukitoimia ja ajoittaa niitä oikea-aikaisesti lapsen ja perheen tarpeiden mukaisesti paranee ja helpottaa verkoston asiantuntemuksen käyttöä lapsen hyväksi. Asiantuntijuus vahvistuu peruspalveluissa. Varhain saatu tuki vähentää korjaavan (raskaan) avun tarvetta.

Yhteistyökäytännöt selkiytyvät. verkostossa muodostuneet rakenteet tukevat uusien menetelmien ja hyväksi todettujen käytäntöjen hyödyntämistä. Yhdessä toteutettu koulutus lisää sosiaalista pääomaa ja lisää verkoston tuntemusta. Kehittämistoiminta niveltyy käytännön työhön.

Kiinteä yhteys kehittämisverkostoon ja Kasteeseen helpottuu ja mahdollistaa tutkimus- ja arviointitiedon käyttöä palvelujen kehittämiseen ja päätöksenteon tueksi.

Keskeiset toimenpiteet:

- Luodaan ja vahvistetaan moniammatillisen yhteistyön rakenteita
- Menetelmällinen vahvistaminen
- Yhteistyökäytäntöjen kehittäminen
- Johtamisen tuki (kehittämiproessin ja moniammatillisen työn johtaminen)
- Järjestötoiminnan vahvistaminen ja liittäminen verkostoon

1. Lasten, nuorten ja perheiden kanssa työskentelevien ja toimivien verkottuminen palvelurakenteiden selkeyttämiseksi ja kehittämistyön mahdollistamiseksi (toimijoiden nostaminen esille ja tekeminen näkyväksi, toimijoiden perustehtävien ja toimijoiden välisten rajapintojen selkeyttäminen ja toimijoiden organisoituminen yhteistyötä ja kehittämistyötä varten)

2. Organisaatio- ja sektorirajat ylittävien toimintamallien kehittäminen ja vakiinnuttaminen (palvelutarpeen ja erityisesti palveluaukkojen selvittäminen, hyvien käytäntöjen selvittäminen ja valinta, valittujen toimintamallien muokkaaminen omaan käyttöön, toimintamallien käyttöönotto ja seurannan järjestäminen)

3. Palveluverkossa toimivien osaamisen ja yhteistyötaitojen sekä monitoimijaisen palveluverkon johtamisen kehittäminen koulutuksen avulla (osaamisvajeen selvittäminen, koulutus suunnitelman laatiminen ja koulutuksen toteuttaminen)

Etelä- Kymenlaakson Perhepalveluverkosto toimii **Haminan, Kotkan, Pyhtään, Miehikkälän ja Virolahden** kunnissa. **Kouvolan** perhepalveluverkoston toimialue on uusi Kouvolan kaupunki (entiset Anjalankosken, Kouvolan ja Kuusankosken kaupungit, Elimäen, Jaalan ja Valkealan kunnat).

Pilotti 3: Rajan lapset ja nuoret – Etelä-Karjalan sosiaali- ja terveystoiminnan pilotti

Etelä-Karjalan sosiaali- ja terveystoiminta aloittaa toimintansa 1.1.2009. Sen muodostavat kymmenen kuntaa: Joutseno, joka yhdistyy Lappeenrantaan 1.1.2009, **Lappeenranta, Lemi, Luumäki, Parikkala, Rautjärvi, Ruokolahti, Savitaipale, Taipalsaari ja Ylämaa**. **Imatra** tulee mukaan vain erikoissairaanhoidon ja erityishuoltopiiriin osalta.

Rajan lapset ja nuoret -pilotti on selkeä jatkumo Lappeenrannan neuvolatoiminnan kehittämishankkeessa saaduille kokemuksille uudelta lähtökohdalta, jota tämän pilotin puitteissa on tarkoitus syventää ja laajentaa koskemaan koko Etelä-Karjalan aluetta sekä ottaa käyttöön myös uudenlainen toimintamalli erityispalvelujen (aluksi lastenpsykiatria ja lastensuojelu) ja lähipalveluiden (peruspalveluiden) välillä.

Pilotissa on tarkoitus luoda toimivat yhteistyökäytännöt varhaiskasvatukseen, sosiaali- ja terveystoiminnan peruspalveluiden ja erityispalvelujen välille sekä laajentaa toimintamallia käytettäväksi myös nuoruusikäisten palveluissa. Samalla etsitään alueelle uusia keinoja varhaiseen tukeen lähipalveluissa huomioiden myös kolmannen sektorin toimijat. Alueella on menossa myös Oppilashuollon kehittämishanke, ja tä-

mä pilotti tukee myös sen juurruttamista osaksi moniammatillista yhteistä toimintakulttuuria ja – menetelmiä.

Pilotissa muodostetaan neuvolaikäisille ja kouluikäisille lapsille, nuorille ja perheille lähipalvelutiimit, joissa voidaan tukea perheitä lasten psykososiaalisissa ongelmissa siten, että siirtyminen erityispalveluihin (lastenpsykiatrinen hoito, lastensuojelu) vähenee. Lähipalvelutiimin tehtävänä on koota perheen ja lapsen asian ympärillä toimivat tahot, yhdenmukaistaa näkemys tilanteesta ja suunnitella jatkotoimet. Tiimien muodostumisen onnistumiseksi lähipalveluja vahvistetaan terveydenhuollon, sosiaalitoimen ja mielenterveysosaajilla. Hankkeesta haetaan rahoitusta kahden kehittävästä terveydenhoitajan työpanoksen verran. Perusopetukseen palkataan 1,5 kehittävästä psykiatrista sairaanhoitajaa. Tiimien muodostumista kunnissa ja niiden toimintaa ohjaamaan palkataan kaksi hankekoordinaattoria (tiimiohjaajaa).

Lähipalvelutiimejä tukemaan perustetaan erityistasolle konsultaatiotiimi, jonka puoleen lähipalvelutiimi voi kääntyä tarvittaessa apua jatkotoimien suunnittelussa. Konsultaatiotiimi muodostuu toimintamallia kehittävästä lastenpsykiatrista, psykologista, psykiatrisesta sairaanhoitajasta sekä 0.5 sosiaalityöntekijästä (lastensuojelutyön asiantuntija). Konsultaatiotyöryhmä tapaa lähipalvelujen edustajat ja perheen omalla paikkakunnalla. Yhteisessä tapaamisessa sovitaan esim. lähipalvelujen tukitoimista tai erityistasolla tehtävistä tutkimuksista, joiden jälkeen tilannetta käsitellään uudelleen perheen kanssa lähitiimin ja konsultaatiitiimin uudessa tapaamisessa.

Tiimeille järjestetään koulutusta ja työnohjauskellista tukea toiminnan selkeyttämiseksi, vastuun oton varmistamiseksi sekä työnkuvien selkeyttämiseksi. Koulutus ja työnohjauskellinen tuki on tarpeen alkuvaiheessa myös työryhmytyön ja verkostotyön ” pelisääntöihin” perehtymiseksi ja harjoittelemiseksi.

Pilotti 4: Sabir - Systemiskt arbete för barn i riskzon

Varhaisen tuen pilotti organisoidaan myös **ruotsinkielellä**. Pilotti käynnistyy Helsingissä, mutta mukaan on hakeutumassa myöhemmässä vaiheessa alustavien suunnitelmien mukaan uusi Raaseporin kunta ja Hanko. Hankkeen tuloksia levitetään Etelä-Suomen muihin kuntiin, joissa on tarvetta ruotsinkieliseen kehittämis- ja koulutustoimintaan.

SABIR on jatkoa TIBIR –hankkeelle, perhekeskushankkeille ja sosiaalityön kehittämisyksikkö-hankkeelle. Pilotin tarkoituksena on systemaattisen asiakaslähtöisen yhteistyön mallin ja moniammatillisen yhteistyön kehittäminen, toiminnan uudelleen organisoimisen tukeminen kehittämistyöllä ja koulutuksella.

Kehittämistyö pitää sisällään kehittämisfoorumit joissa käydään yhteisiä keskusteluja omasta perustehtävästä ja käydään refleksiivisiä dialogeja muiden ammattilaisten kanssa yhteisistä haasteista. Kompetenssiarviointia käytetään menetelmänä. Forumit kehittävät ja mahdollistavat uusien yhteisten työtapojen ja –menetelmien käyttöönoton.

Ruotsinkielinen verkosto mahdollistaa yhteisen koulutussuunnittelun, informaationvaihdon, työnohjauksen ja yhteisen arvioinnin. Pohjoismaiset kontaktit, esim. Sociodrama i Växjö, ovat tärkeitä yhteistyökumppaneita. Ruotsinkieliset hankkeet saavat tietoa hyvistä pohjoismaisista käytännöistä ja levittävät tietoa muualle Suomeen ja levittävät tietoa hyvistä suomalaisista käytännöistä muihin pohjoismaihin.

Asiakkaat ovat kehittämisprosessin lähtökohta. SABIR hankkeessa asiakkaat osallistetaan suunnitteluun teemaseulojen kautta. Kouluttamalla henkilökuntaa dialogisissa menetelmissä henkilökunta saa valmiudet osallistaa asiakkaat oman palvelun suunnitteluun. Välijohtoa koulutetaan tukemaan henkilökuntaansa moniammatillisen asiakaslähtöisen työtavan käyttöönotossa. Asiakkaille tarjotaan koulutusta ja tietoa palvelujärjestelmästä niin että he voivat paremmin osallistua palveluiden suunnitteluun ja kehittämiseen. Mallia otetaan Norjasta KREM:ltä.

Asiakaslähtöinen systemaattinen yhteistyömalli osallistaa asiakkaat ja vahvistaa heidän asemaansa. Malli mahdollistaa varhaisen tunnistamisen ja puuttumisen.

Koulutukset mahdollistavat yhteisten foorumeiden järjestämisen ammattilaisille ja asiakkaille niin että he voivat vuorovaikutuksessa tehdä yhteistyötä. Asiakkaille tarjoutuu tätä kautta mahdollisuus aktiivisesti osallistua kehittämisprosessiin ja sitä kautta vaikuttaa palveluiden laatuun. Asiakkaat osallistuvat myös aktiivisesti arviointiin, BIKVAa käytetään menetelmänä.

SABIR-pilotin ruotsinkielinen esittely on tämän suunnitelman liitteenä.

INTENSIIVISEN, NOPEAN PUUTTUMISEN TOIMINTALINJA

Tavoitetta toteuttavat pilotit

Pilotti 5: Nuorten intensiivimenetelmä

Intensiivistä työtä lasten- ja nuorten kanssa on lähdetty kehittämään huostaanottojen vähentämiseksi mm. Helsingissä ja Vantaalla. Työtä ovat tehneet erityisesti sosiaalityöntekijät ja sosionomit. Toiminnan kehittämiseksi tarvitaan parempia työkaluja ja moniammatillista työotetta. Nuorten intensiivimenetelmä-pilotti toimii aktiivisessa yhteistyössä em. perhetyön hankkeiden kanssa kehittäen Suomen oloihin uusia kansainvälisesti koeteltuja työmenetelmiä ja moniammatillisen intensiivityön malleja.

Intensiivimenetelmien käytännöissä nuorten ja perheiden määrä on rajattu. Yhteisen menetelmän kehittämisen yhteydessä hanke kouluttaa omat neuvonantajat (supervisorit), jotka turvaavat asiantuntemuksen uusien ryhmien perustamiseen ja mallin koulutustarpeeseen vastaamiseen.

Intensiivimenetelmille on ollut tyypillistä jäsennetty ja tavoitteellinen määräaikainen ohjelma ja struktuuri. Tapaamistiheys ja tavoitettavuus on ohjelman alussa nuoren tarpeiden mukainen. Intensiivimenetelmissä on jämäkkä tavoitteen asettelu, rajattu hallittavissa oleva asiakasmäärä, alkuvaiheen tilannearviointi, ammattilaisten sitou-

tuminen tukiprosessiin, määräaikainen tukiohjelma, arviointi ja huolellinen jälkiseuranta. Nuorten intensiivimenetelmä –pilotissa kehitetään seuraavia tyätapoja:

1. Aika ja intensiteetti

- vähän tapauksia ja paljon aikaa (Low Case Load)
- ammattilaisten sitoutumistakuu tukiprosessiin
- systeeminen työote
- fokuoituminen 12 – 14-vuotiaisiin
- yksi vastuu aikuinen lähiyhteisössä
- muut psyko-sosiaaliset palvelut rajattu pois ohjelman aikana
- Ohjelman kesto 6 – 12 kk
- jälkiseuranta sovituilla tapaamisilla ja läheisten voimavarareppu

2. Yksilötyö ja tapauskohtaisuus

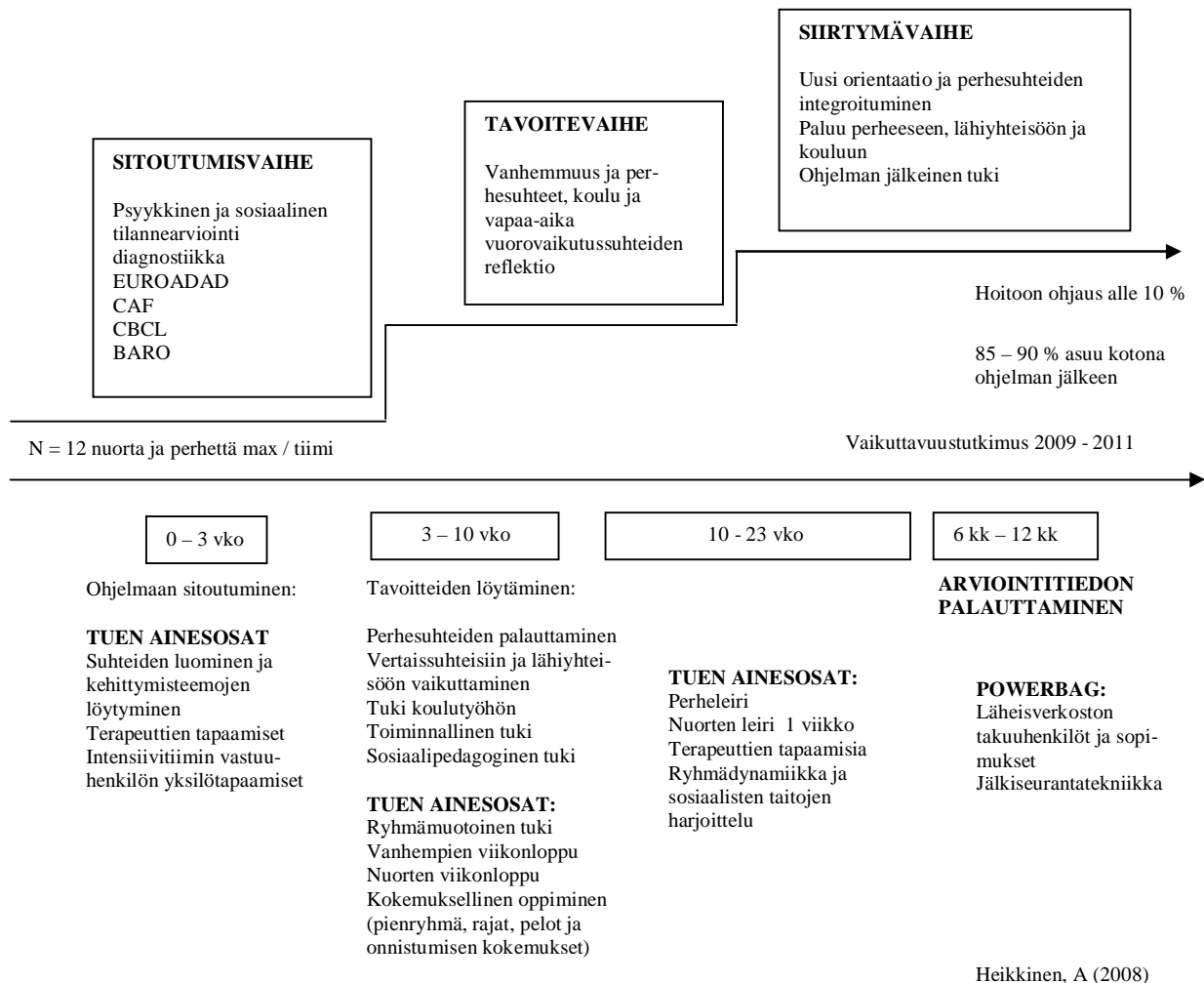
- vahva panostus koulutyöstä suoriutumisen tukemiseen, yksi aikuinen tukee koulutyötä
- työparityöskentely ja haastavien tapausten supervisor käsittely
- nuorelle sovittu määrä terapeuttien ja työntekijöiden yksilötapaamisia
- vanhempien valmennus

3. Ryhmämuotoinen työ

- toiminnalliset harjoitukset ja sosiaalisten taitojen oppiminen: pelit, retket, leirit työvälineinä
- kouluajan ulkopuoliset aktiviteetit mahdollistetaan konkreettisesti ryhmäharjoituksilla
- kehollinen ulottuvuus, terveelliset elämäntavat ja ruokailutottumuksiin vaikuttaminen
- sukupuolisensitiivisyyttä kehitetään siten, että tyttöjen ja poikien erityistarpeet huomioidaan konkreettisesti käytännön toiminnoissa

4. Arviointi

- tilannearviointi EUROADAD, CAF, CBCL ja BARO sovellukset alkuvaiheeseen
- ohjelman vaikuttavuus ja vaikuttavuustutkimus
- ohjelman dynaaminen muuttaminen ja käytäntöjen kehittäminen arviointitiedolla



Kuvio 12 : Intensiiviohjelman rakenne ja vaiheistus mallina

Nuorten intensiivitiimissä yhdistetään nuorisososiaalityön näkökulmasta lastensuojelutyön, nuorisotyön, nuorisopsykiatrisen avotyön ja oppilashuollollisen koulun sosiaalityöntyön tieto-taito ja traditio yhteisessä ohjelmallisessa tukityössä. Intensiivitiimissä on kyse työpisteestä, johon nuoret lähetetään oppilashuollon, lastensuojelun, nuorisopsykiatrian ja nuorisotyön kautta siten, että työ kohdentuu seulovalle ja valikoidulle joukolle ikäryhmistä 12 - 17-vuotiaat. Kytkeä perustyöhön syntyy intensiivitiimin ja perustyön yhteisestä seulonta- ja valikointiprosessista sekä ohjelman jälkeisestä jälkiseurannasta.

Pääkaupunkiseudulla käynnistetään neljä tiimiä, joista kaksi sijoittuu **Helsinkiin**, yksi **Espooseen** ja yksi **Vantaalle**. Sateenvarjon alle kytketään toisesta seutukunnasta ja PK-seudun ulkopuolelta tytär/poika – hankkeet: **Hyvinkää** ja **LOST** sekä **Karviainen**, joissa työmenetelmän kehittäminen tapahtuu samanaikaisesti erilaisessa maantieteellisessä ja sosio-ekonomisessa kontekstissa ja joissa toimii tiimeissä lastensuojelun sosiaalityöntekijöiden ja perhetyöntekijöiden lisäksi lasten ja nuorisopsykiatrisen sekä lapsen kasvun ja kehityksen asiantuntijoita.

Pilotti 6: Jeri - vakavien mielenterveyshäiriöiden verkostoituvien varhais-interventioiden kehittäminen

Kun mielenterveysongelmista kärsiviä ja erityisesti vakavien mielenterveyshäiriöiden riskissä olevia nuoria autetaan mahdollisimman varhain ja tarpeenmukaisesti heidän omassa ympäristössään, on mahdollista vaikuttaa nuoren elämänlaatuun ratkaisevalla tavalla oikeaan aikaan. Nuorten psykososiaalisten ongelmien ennaltaehkäisyssä ja hoidossa varhainen, moniammatillinen ja sektorien rajoja ylittävä toiminta on vaikuttavaa ja tehokasta.

Vakavien mielenterveydenhäiriöiden hoidossa on viime aikoina suunnattu huomiota sairauden ennaltaehkäisyyn ja hoidon mahdollisimman varhaiseen aloittamiseen parempien hoitotulosten vuoksi. Vakavien mielenterveyshäiriöiden hyvin varhaisilla interventioilla on kaksi tavoitetta. Ensimmäinen tavoite on ehkäistä tai viivyttää sairauden puhkeamista niillä, jotka ovat riskissä sairastua. Toinen tavoite on taata tehokas hoito mahdollisimman nopeasti niille, joilla jo on oireita ja sitä kautta lieventää sairauden aiheuttamia seurauksia. Auttamisen tulisi leimaamatta kohdistua niihin ongelmiin, joita riskissä olevat itse kokevat ongelmiksi; tulisi vahvistaa suojaavia tekijöitä ja vähentää kuormittavia tekijöitä heidän elämässään. Interventioiden tulisi myös olla perhekeskeisiä.

Hankkeen tavoitteena on edelleen kehittää ja toteuttaa mielenterveystyön verkostomalli, jossa autetaan konkreettisesti nuoria (n.13-20v.) matalalla kynnyksellä heidän arkiympäristössään. Tarkoituksena on mallintaa käytäntö ja levittää sitä nuorten psykososiaalisten ongelmien ennaltaehkäisemiseksi, hoitotulosten parantamiseksi ja myöhemmän erikoissairaanhoidon tarpeen vähentämiseksi. Hankkeessa järjestetään koulutusta henkilöstölle.

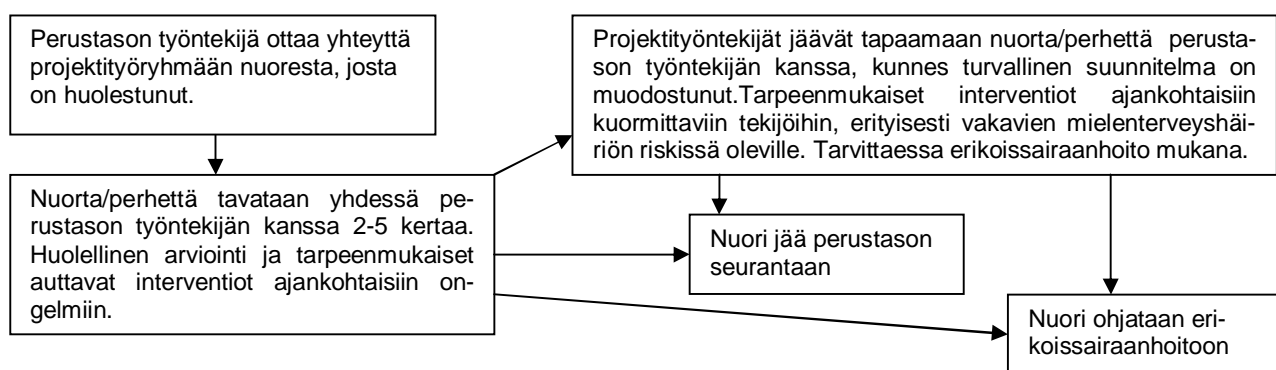
Pidemmällä tähtäimellä kohderyhmän nuorten psyykinen vointi sekä nuorten ja heidän perheidensä elämänlaatu paranevat eivätkä nuoret syrjäydy:

- mielenterveysongelmista kärsivät, vakavien mielenterveyshäiriöiden riskissä olevat ja jo oireilevat nuoret saavat nopeasti tarpeenmukaista apua tai heidät ohjataan asianmukaiseen hoitoon
- perustason viranomaisverkosto ja erikoissairaanhoito toimivat tehokkaasti ja joustavasti yhdessä, jolloin kustannukset vähenevät ja päällekkäinen työ vähenee tai peräti poistuu.

Pilotissa perustetaan HYKS Psykiatrian Jorvin ja Peijaksen alueille psykiatrian ammattilaisista koostuvat työryhmät (5+6hlö ja 0,5 lääkäri), jotka toimivat yhdessä perusterveydenhuollon, sosiaalitoimen ja oppilashuoltoryhmien kanssa. Työryhmät toimivat yhteistyössä perustason eli erityisesti perusterveydenhuollon, sosiaalitoimen ja oppilashuoltoryhmien kanssa. Perustasolta otetaan yhteys noin 13–20 vuotiaista nuorista, joiden mielenterveydestä on huolestuttu. Projektityöntekijät tapaavat nuorta, perhettä ja nuoren muuta verkostoa kotona tai koulussa yhdessä perustason toimijan kanssa. Työskentelyn tavoitteena on auttaa nuorta ja perhettä heidän omassa ympäristössään mahdollisimman tarpeenmukaisesti ja matalalla kynnyksellä. Hanketyöryhmillä ei ole erillisiä vastaanottoiloja, vaan toiminta tapahtuu yhteistyökumppanien tiloissa esimerkiksi kouluilla tai nuorten kodeissa.

Työntekijät vastaavat perustason työntekijöiden huoleen kaikkien nuorten kohdalla; arvioivat tilanteen ja sopivat nuoren, perheen ja perustason työntekijän kanssa tarpeenmukaisista toimenpiteistä. Arviointi tehdään huolellisesti perusteellisen keskustelun ja arviointityökalujen tuottaman tiedon perusteella. Interventio on alusta asti hoidollinen. Hankkeessa nuoren ja perheen ajankohtaisista tarpeista lähtevä toiminta mahdollistaa sisällöltään ja kestoaltaan yksilöllisen intervention kaikille hankkeen toiminnan piiriin ohjautuville nuorille ja perheille (arviolta yhteydenottoja noin 300-400 nuoresta/vuosi, joista vakavan mielenterveyshäiriön riskissä noin viidennes).

Pilotissa toteutetaan tutkimus, jossa arvioidaan intervention vaikuttavuutta nuorten vointiin eri mittareilla sekä sen taloudellisia vaikutuksia ja toteutustapaa suhteessa tuloksiin. Tutkimusyhteistyöstä on sovittu KTL:n kanssa.



Kuvio13: JERI-pilotin toimintamalli

Pilotin toiminta-alue on **Espoo, Vantaa, Kirkkonummi, Kauniainen, Kerava**. Myös muiden kuntien alueella järjestetään koulutusyhteistyötä.

Pilotti 7: Omin jaloin - Varhaisen puuttumisen- ja ehkäisevän lastensuojelun toimintamalli

Uudenlaista toimintamallia Länsi- ja Keski-Uudenmaan alueella kehitetään Lohjalla, jossa nuorten ja perheiden erityisen tuen tarpeesta kasvoi vuonna 2007 uudenlainen toimintamalli lapsiperheiden, sosiaalityön ja erityisnuorisotyön välille. OMIN JALOIN – ehkäisevää lastensuojelua toiminta on ollut Lohjalla pystyssä jo vuoden verran.

Omin jaloin –toiminnassa nostetaan näkyviksi elämän riskit ja voimavarat nuorelle ja hänen perheelleen sekä ohjataan tarvittaessa muiden palveluiden piiriin. Tavoitteena on lisätä toimintaan osallistuneiden nuorten osallisuutta omaan elämään ja kasvattaa mini-intervention keinoin ymmärrystä omien valintojen vaikutuksesta nykyhetkeen ja tulevaisuuteen.

Toiminnan ja siihen liittyvän materiaalin kehittäminen on tarpeen, jotta työväline saadaan levitettyä laajemmalle alueelle.

Tavoitteena on puolistrukturoidun toimintamallin kehittäminen kunnassa tehtävään ehkäisevään lastensuojeluun. Pilotissa lisätään toimintaan osallistuneiden nuorten osallisuutta omaan elämään ja kasvatetaan mini-intervention keinoin ymmärrystä omien valintojen vaikutuksesta nykyhetkeen ja tulevaisuuteen. Erityisnuorisotyön ja lastensuojelun yhteisen rajapinnan hyödyntäminen ja tehostaminen ehkäisevässä lastensuojelussa.

Yhtenäisten välineiden kehittäminen 9 elämän osa-alueen kautta tehtävään riskien ja voimavarojen kartoittamiseen. Omin jaloin mallin avulla nostetaan näkyviksi elämän riskit ja voimavarat nuorelle ja hänen perheelleen sekä ohjataan tarvittaessa muiden palveluiden piiriin.

Toimenpiteenä on yhtenäisen toimintamallin käyttöön ottaminen palveluohjauksessa erityisnuorisotyön ja lastensuojelun välillä.

Menetelmän juurtumista ja levittämistä edistää se, että olemassa olevia resursseja hyödynnetään ja organisoidaan uudelleen. Menetelmästä tuotettavien materiaalin julkaiseminen, sekä niiden esitleminen ja markkinointi yhteistyöverkostojen kautta seudullisesti ja valtakunnallisesti. Omin Jaloin työmalli on helposti levitettävissä eri kuntiin. Omin Jaloin- menetelmä tukee kuntia uuden lastensuojelulain ja lapsi- ja perhepoliittisen ohjelman toteuttamisessa.

Pilotti toteutetaan **Lohjalla** ja toimintamallia levitetään myöhemmin muualle..

Kehittäjäverkostojen toimintamallit

Tiivistelmät alueellisista kehittäjäverkostoista.

1. Kaakkois-Suomen Lapsen ääni –verkosto

Kehittämisverkoston koordinoinnista vastaa Kaakkois-Suomen sosiaalialan osaamiskeskus Oy, Socom. Kaakkois-Suomen Lapsen ääni –verkostoa hallinnoi Kotkan kaupunki.

Kaakkois-Suomen lasten ja nuorten hyvinvoinnin kehittämisverkoston tavoitteet, toimenpiteet ja odotetut vaikutukset

Seurata ja edistää hankkeen toteutumista alueella

Toimintalinjoittain kehittämisverkoston keskeiset tehtävät ovat seuraavat:

Lapsi- ja perhelähtöisen varhaisen vastuunoton ja osallisuuden lisääminen

- Kehittämisverkosto tukee prosesseja, joilla lapsen, nuoren ja perheen palveluita tuetaan osallistavasti, yksilöllisesti, tarkoituksenmukaisesti ja joustavasti. Kehittämisverkosto vastaa yhteistyössä muiden toimijoiden kanssa lasten ja perheiden osallisuutta lisäävien suunnitelmien ja strategioiden toteuttamisesta alueellaan.
- Kehittämisverkosto toimii välittäjäverkostoina moniammatillisten työryhmien välillä. Toiminnan tavoitteena on luoda ja vahvistaa monialaisen yhteistyön rakenteet kaikilla toiminnan eri tasoilla tiimeissä, organisaatioissa, kunnassa, seutukunnalla ja sosiaali- ja terveyspiirissä
- Kehittämisverkosto luo työprosesseja, joissa ylitetään organisaatio- ja sektorirajat. Osaamishaasteena on kehittää valmiudet koko Kaakkois-Suomen alueelle lapsi- ja perhelähtöisen toimintakulttuurin aitoon toteuttamiseen.

Lyhyen ajan vaikutukset: Moniammatillisen työotteen avulla perheiden arjessa selviytymien on helpottunut. Avun ja tuen saaminen on aikaistunut. Yhteyden ottaminen palvelujärjestelmiin on helpottunut.

Pidemmän aikavälin vaikutuksina: Kehittämisverkoston kumppanuus on synnyttänyt uusia innovatiivisia toimintatapoja ja menetelmiä, mikä näkyy asenteissa: perhe on muuttunut työn kohteesta kumppaniksi. Toinen erittäin merkittävä tulos on se, että on päästy pois ”pois lähettämisen kulttuurista” mikä tarkoittaa sitä, että lapsi, nuori ja perhe saa avun, tuen ja tarvittavan hoidon omassa kehitysympäristössään.

Lasten ja nuorten hyvinvointia ja kehitystä uhkaavien tekijöiden varhaisten merkkien tunnistaminen ja interventiot

- Lapsuuden hyvinvoinnin palveluiden sisällöllisten menetelmien vahvistaminen.
- Kehittämisverkosto arvioi, miten varhaisen tuen menetelmät on otettu käyttöön
- Kehittämisverkosto toimii opastajana ja vaikuttajana alueellaan menetelmäosaamisen käytäntöön soveltamisessa

Lyhyen ajan vaikutukset: Erikoissairaanhoidon tarve on vähentynyt. Verkosto toimii ”silloittajana”, mikä merkitsee, että tietoa ja työtapoja/menetelmiä osataan soveltaa erilaisissa konteksteissa

Pidemmän aikavälin vaikutukset: uudet innovaatiot ja sovellukset ovat levinneet Kaakkois-Suomen alueelle. Asiantuntijakulttuuri on kehittynyt niin, että yhden asiantuntijakulttuurin tietoa ja taitoa osataan käyttää toisessa asiantuntijaympäristössä

Koordinoida alueen osaamisen ja asiantuntijuuden kehittämistä

- Kehittämisverkosto johtaa, ohjaa ja koordinoi monialaista osaamista.
- Vahvistavaa monisektoraalista osaamista. Kehittämistoiminnan välityksellä luodaan erityisosaamisen rakenne, mitä kunnalliset ja alueelliset rakenteet eivät kata ja mikä edellyttää monisektoraalisten yhteyksien rakentamista (mm. erityistä tukea tarvitsevat lapset, jotka tarvitsevat monialaisia kasvatus- ja kuntoutuspalveluja).
- Kehittämisverkosto toimii ”oppaana” ja innostajana.
- Etsii uusia ”polkuja” yhdessä muiden kumppaneiden ja Kaakkois-Suomen sijaishuollon kehittämisyksikön kanssa lasten, nuorten ja perheiden kanssa tehtävän työn jatkuvalla ja systemaattisella kehittämistyöllä
- Verkosto kokoaa sosiaalitoimen, terveydenhuollon, oppilashuollon, lasten- ja nuorisopsykiatrian, varhaiskasvatuksen, sivistystoimen, nuorisotoimen ja koulutusorganisaatioiden ja järjestöjen hanketiedon ja pitää yhteyttä Kaakkois-Suomen keskeisiin toimijoihin.

Keskeiset vaikutukset sekä lyhyellä että pitkällä aikavälillä näkyvät asiakaslähtöisen työn taitojen käytännön osaamisena (mm. empaattinen kohtaaminen, vuorovaikutusosaaminen); toiseksi yhteistyötaitojen kasvuna (moniammatillisen työn taidot). Kolmanneksi verkostoituneen toiminnan johtamisosaamisena, joka merkitsee sitä, että osataan synnyttää uutta hyvinvointia tukevaa toimintakulttuuria

Levittää hyviä käytäntöjä alueellisesti ja valtakunnallisesti

Kaakkois-Suomen Lapsen ääni –verkosto tekee tiivistä yhteistyötä Etelä-Suomen neljän muun Lapsen ääni verkoston kanssa. Näin mahdollistuu koko Etelä-Suomen alueella kehitettyjen hyvien käytäntöjen jakaminen ja levittäminen.

- Kehittämisverkosto vastaa sekä juurruttamis- että arviointiprosessista. Lasten ja nuorten hyvinvoinnin kehittämisverkosto ja Kaakkois-Suomen Sijaishuollon kehittämisyksikkö sekä alueen koulutusorganisaatiot tekevät yhdessä alueelle hyvien käytäntöjen levittämisen ja juurruttamissuunnitelman
- Kaakkois-Suomen verkosto järjestää yhdessä muiden Etelä-Suomen Lapsen ääni verkostojen kanssa yhteisiä koulutustilaisuuksia, foorumeita ja työkokouksia sekä asiantuntijatapaamisia
- Kehittävä arviointi fokusoidaan osaksi juurruttamisprosessia

Keskeisimmät lyhyen ja pitkän aikavälin vaikutukset ovat:

Palvelujen systemaattisen kehittämistyön mahdollistuminen, hankkeella on pystytty muuttamaan toiminnan kokonaisuutta - uusi toimintakulttuuri on saatu alkuun.

Tutkimus- ja arviointitiedon tuottaminen hankkeen aihealueista vaikuttavuuden todentamiseksi ja päätöksenteon tueksi

Kehittämisverkosto kokoaa hanke-, arviointi- ja seurantatiedon ohjaus- ja johtoryhmälle. Kehittämisverkosto verkostoituu palvelujen vaikuttavuuden arvioinnin ja kehittämistyön seurannan sekä käytäntötutkimuksen menetelmien kehittämiseksi muiden kehittäjäverkostojen kanssa valtakunnallisesti ja kansainvälisesti. Kaakkois-Suomessa on suunnit-

teltu palvelujen vaikuttavuuden arvioinnin kehittämistä yhteistyössä Länsi-Vironmaan ja Tallinnan sosiaali- ja terveystieteiden kanssa

- **Verkostojen työn tuloksena** tutkimustieto ja käytäntötieto + hiljainen tieto on hyödynnettävissä palveluiden kehittämisessä, suunnittelussa, järjestämisessä ja toteuttamisessa
- Käytäntötutkimus ja arki on nivottu paremmin yhteen
- Työn vaikuttavuudesta on saatu näyttöä.

2. Länsi- ja Keski-Uudenmaan Lapsen ääni -kehittämisverkosto

Länsi – ja Keski-Uudenmaan kehittämisverkoston tavoitteet ja toimenpiteet on nostettu aiemmin toteutetun kehittämistyön tuloksien, niiden analysoinnin pohjalta ja alueellisista tarpeista. Alueellisen kehittämisverkoston tavoitteet tukevat, konkreettiset ja syventävät Etelä-Suomen LAPSEN ÄÄNI - hankekokonaisuudelle asetettuja tavoitteita.

Lasten, nuorten ja lapsiperheiden hyvinvoinnin kehittämisen pysyvien rakenteiden toiminta perustuu kuntien kehittämistarpeita vastaavan kehittämistoiminnan organisoimiseen. Kehittämisrakenne toimii yhteisenä areenana sosiaali-, terveys- ja sivistystoimen lapsuuden hyvinvointiin vaikuttavien toimintarakenteiden ja -prosessien selkiinnyttämiselle mm. organisaatiomuutosten⁶ haasteet huomioiden. Kehittämis-toiminnan kautta koordinoidaan sekä tuetaan pitkäjänteisesti kuntien lapsuuden hyvinvoinnin kehittämistä organisoimalla seudullista koulutus- ja kehittämistoimintaa sekä hyvien käytäntöjen jakamista ja hyödyntämistä. Tätä varten ylläpidetään ja luodaan eri ammattilaisten ja toimijoiden yhteistyöverkostoja ja yhteistyön tukemisen tapoja. Kehittämis-toiminnan rakenteiden koordinoimana kokonaisvaltainen lasten, nuorten ja lapsiperheiden palvelujen kehittäminen mahdollistaa lisäksi taloudellisen vaikuttavuuden tarkastelun.

Asiakaslähtöinen lasten, nuorten ja lapsiperheiden hyvinvoinnin kehittämistoiminta vastaa kuntalaisten tarpeisiin. Lasten, nuorten ja lapsiperheiden näkökulmasta osallisuutta vahvistetaan vuorovaikutuksellisten toimintatapojen ja käytäntöjen systemaattisella rakentamisella. Asiakaslähtöisyys tarkoittaa samanaikaisesti niin kuntalaisten tarpeiden, organisaation tavoitteiden kuin resurssienkin huomioonottamista palvelujen toteuttamisessa.

Länsi- ja Keski-Uudellamaalla LAPSEN ÄÄNI – kehittämisverkostossa lasten, nuorten ja lapsiperheiden hyvinvoinnin kehittämisen peruslähtökohta ja laaja-alainen tavoite on lasten, nuorten ja lapsiperheiden hyvinvointiin vaikuttavien peruspalveluiden vahvistaminen. Peruspalveluiden määrittelyyn alle kuuluvat kuntien sosiaali-, terveys ja sivistystoimen sekä muiden palveluntuottajien ja 3. sektorin alaisuudessa lapsuuden hyvinvointiin vaikuttavat toiminnot sekä palvelut.

Lasten, nuorten ja lapsiperheiden hyvinvoinnin kehittämistoiminnan laaja-alaiseen tavoitteeseen pyritään seuraavien täsmäntävien tavoitteiden kautta:

⁶ Paras-lainsäädännön mukanaan tuomat sosiaali- ja terveydenhuollon yhteistoiminta-alueet ja kuntayhtymät, kuntaliitokset

- Osallisuuden vahvistaminen lasten ja nuorten kasvua sekä kehitystä tukevassa kasvuympäristössä sekä vuorovaikutustilanteissa
- Monisektoraaalisen osaamisen vahvistaminen
- Lasten, nuorten ja lapsiperheiden hyvinvoinnin palvelujen sisällöllisten menetelmien vahvistaminen

Tavoitteisiin pyritään seuraavia toimintatapoja ja menetelmiä hyödyntäen:

Osaamisen ja asiantuntijuuden vahvistaminen

- Tiedon kokoaminen ja tuottaminen
- Osaamisen vahvistamisen ja lisäämisen rakenne

Verkostomainen kehittämistyö

Kehittämistyö toteutuu mm. seuraavien kehittämisteemojen välityksellä:

- Varhainen avoin yhteistyö (VARPU) – mallin seudullinen vahvistaminen
 - Lastensuojelulain edellyttämän ennalta ehkäisevän työn vahvistaminen peruspalveluissa
- Avointen /matalan kynnyksen palvelujen kehittäminen
 - Moniammatillisen kasvatuskumppanuusajattelun juurruttaminen laaja-alaisesti lasten, nuorten ja lapsiperheiden parissa työskentelevien toimijoiden toimintatapoihin

Lapsuuden hyvinvointia tukevien uusien mallien kehittäminen

Olemassa olevien mallien seudullisen kehittämisen lisäksi kehitetään uusia toimintamalleja mm. toteutuvien pilottien avulla.

Strategisen ymmärryksen ja laaja-alaisen johtamisen rakenteiden sekä yhteistyön vahvistaminen

- Organisaatiomuutoksiin liittyen strategisen ymmärryksen vahvistaminen monisektoraaalisesti toteutettuna
- Lasten, nuorten ja lapsiperheiden hyvinvointia mittavien indikaattoreiden tuottaminen ja määrittely
- Lasten, nuorten ja lapsiperheiden hyvinvoinnin edistämisen palvelujen kokonaisvaltaisen johtamisen sekä näitä tukevien johtamisen rakenteiden kehittäminen ja vahvistaminen

Seudullisen ja alueellisen erityisosaamisen organisoiminen ja kehittäminen

Luodaan sellainen erityisosaamisen rakenne, mitä kunnalliset ja alueelliset rakenteet eivät pysty täyttämään sekä huolehditaan monisektoraaalisten yhteyksien rakentumisesta.

Lisäksi kehittämisverkoston toimintatapoihin ja – menetelmiin kuuluvat seuraavat asiat:

Yhteistyö kolmannen sektorin, seurakuntien sekä muiden palveluntuottajien kanssa, jotka vaikuttavat lasten, nuorten ja lapsiperheiden hyvinvointiin

Pilottien kehittämistyön alueellinen koordinointi (mm. tiedon jakaminen)

Alueellinen kehittämisverkosto kokoaa hankkeen tuottaman sisällöllisen tiedon ja tehtyjen arviointien tulokset koko hankekokonaisuuden ohjaus- ja arviointiryhmän käsittelyyn sekä ylläpitää alueellaan yhteistyötä keskeisten toimijoiden kesken. Lisäksi alueellinen kehittämisverkosto järjestävää yhteisiä asiantuntija- ja arviointitilaisuuksia alueellaan sekä huolehtii alueellaan hyvien käytäntöjen levittämisestä. Kehittämisverkostot järjestävät yhteisiä koulutustilaisuuksia ja asiantuntijatapaamisia alueellaan sekä koko Etelä-Suomessa. Asiantuntijayhteistyö voi olla teema-, ammatti- ja/tai seutukohtaista.

Toiminta koostuu sekä tietopuolisesta koulutuksesta että oman toiminnan arvioinnista kehittämistyön pohjaksi. Kehittämis työ toteutetaan niin, että oman toiminnan arviointi ja reflektointi sekä tietopuolinen koulutus kulkevat limittäisinä prosesseina koko ajan. Kehittämis työssä luodaan alueen asiantuntijoista verkosto, jonka jäsenet toimivat myös hankkeen sisäisinä asiantuntijoina ja kehittämistyön resursseina. Näin vahvistetaan alueen omien asiantuntijoiden kokemuksen, tiedon ja osaamisen välittymistä seudulla. Tämän lisäksi hankkeen aikana luodaan pysyviä asiantuntija- ja kehittämisfoorumeita seudullisesti, jotka toimivat kehittämistoiminnan tukirakenteina (vertaistuki) ja takaavat kehittämistoiminnan jatkuvuuden rakenteissa myös erillisen hankkeen päättymisen jälkeen. Kyseessä on siten sekä seudullisten kehittämisen rakenteiden luomiseen ja vahvistamiseen että osaamisen ja tiedon lisäämiseen tähtäävä toiminta. Koulutuksessa käytetään tarvittaessa myös ulkopuolisia asiantuntijoita.

Kehittämisverkoston toiminnan keskeiset sisällöt ja toimintatavat täsmentyvät toteutusprosessin edetessä. Koulutus toteutetaan modulaarisena ja osittain jatkuvana siten, että kuntien henkilöstö voi osallistua niihin kokonaisuuksiin, jotka ovat kunnan kehittämistyön kannalta tarkoituksenmukaisia. Koulutus toteutetaan sekä luento- kuin tietoisuuskäsitteillä prosessi- ja yhteistoiminnallisina menetelmin sen mukaan mikä käsittelyssä olevien teemojen työstämisen kannalta pedagogisesti mielekäästä ja yhteistä oppimista edistävää.

Laaja-alaisen kehittämistyön odotettuja vaikutuksia ovat lapsiperheiden palvelujen kokonaisvaltaisuus sekä yhdessä lasten, nuorten ja lapsiperheiden sekä keskeisten toimijoiden kanssa hyvän lapsuuden turvaaminen. Kehittämistoiminta nivoutuu kuntien lapsiperheiden palveluihin rakenteena, jonka tehtävänä on sovittaa yhteen tutkimus, koulutus ja kehittäminen osaksi asiakkaiden kanssa tehtävää työtä ja palvelujen kehittämistä.

Pääasialliset toimijat

Länsi- ja Keski-Uudenmaan kunnat (17)
Sosiaalialan osaamiskeskus Sosiaalitaito

Kehittämisverkoston toimintaa ohjaa ja linjaa **alueellinen ohjausryhmä**. Sisällöllisten **kehittämisryhmien – ja verkostojen** tehtävänä on vastata alueellisten kehittämistarpeiden mukaisesta sisältöjen, toimintatapojen ja työmenetelmien kehittämisestä. **Kuntatyöryhmät** toimivat kunnan tai kuntayhtymän sekä alueellisen kehittämisverkoston yhteistyölinkkinä. Alueelliset **pilotit** integroituvat osaksi alueellista kehittämistoimintaa. Kehittämis työn **koordinaattorit** työskentelevät Länsi- ja Keski-Uudenmaan sosiaalialan osaamiskeskus Sosiaalitaidon tiloissa.

Hankkeen arviointi

Kehittämistoiminnalle laaditaan yhteinen arviointisuunnitelma. Kehittämistoiminnan arviointi toteutetaan osittain koko Etelä-Suomen kokonaisuuden osalta ulkopuolisenä arviointina. Länsi- ja Keski-Uudenmaan toimijat sekä ryhmät suorittavat systemaattisesti itsearviointia kehittämistoiminnan ajan.

3. Pääkaupunkiseudun monitoimijainen lastensuojelun kehittämisverkosto

Uuden lastensuojelulain toimeenpano edellyttää monitoimijaisuutta ja entistä tiiviimpää yhteistyötä perus- ja erityispalvelujen välillä. Yhteistyön tavoitteena on lapsiperheiden varhainen tukeminen sekä asiakkaan osallisuuden vahvistaminen ja asiakkaan tilanteen kokonaisvaltainen hahmottaminen päätöksenteon ja suunnitellun toiminnan tueksi. Monitoimijaisessa työssä pyritään auttamis- ja asiakkaan omien verkostojen voimavarojen löytämiseen ja vastuiden selkeään jakamiseen osallisten kesken.

Uuden lastensuojelulain mukainen lastensuojelutarpeen selvitysten (LsL 417/2007 27§) aikaista yhteistyötä eri toimijatahojen kanssa tulee kehittää. Selvitysprosessin aikaista sekä asiakassuunnitelmaan (LsL 417/2007 30§) perustuvaa lastensuojelun yhteistyötä tulee kehittää yhteistyössä neuvolan, päivähoidon, oppilashuollon ja kouluterveydenhuollon, nuorisotoimen, päihdehuollon, poliisin, sekä muiden asiantuntijatahojen kanssa.

Monitoimijainen lastensuojelun Praksis kehittyy verkostomaisesti ja moniammatillisesti vahvistamaan lapsen ja nuoren osallisuutta ja lapsilähtöisyyttä (LsL 1§,4§, 5§, 8 §, 20 §, nuorisolaki 8 §), jäsentää ehkäisevän lastensuojelun asemaa lastensuojelun toimintakentässä kehittäen samalla ehkäisevän työn toimintatapoja ja moniammatillisesti toteutuvaa erityisen tuen tarpeen arviointia (LsL 3§) ja sen toteutusta. Praksis perehdyttää sosiaalialan ammattilaisia jo opiskeluaikana lasten ja nuorten palvelujen kehittämisen kokonaisuuteen, täydentää ammatissa olevien koulutusta sekä kehittämis-, tutkimus- ja opetusosaamista. Lastensuojelun Praksis tarjoaa oppimis- ja kehittämisshaastetta on asiakkaille, työntekijöille, opiskelijoille, yliopistolle ja ammattikorkeakouluille ja näiden yhteistoiminnan rakentamiselle. Keskeistä toiminnassa on lastensuojelun laadun ja vaikuttavuuden kehittäminen pääkaupunkiseudulla (vrt. LsL 9-11 §, 15§).

Verkoston tavoitteet

Monitoimijaisen verkoston tavoitteet lapsen suojelun, osallisuuden ja lapselle suunnattujen voimavarojen kehittämiseksi Ovat seuraavat

- * saada aikaan seudullinen monitoimijainen lastensuojelun työtä tukeva verkosto ja sille rakenne, joka mahdollistaa laadukkaiden ja vaikuttavien palveluiden toteuttamisen asiakastyön tasolla pääkaupunkiseudulla
- * luoda uudenlaisia yhteyksiä käytännön, tutkimuksen, kehittämisen ja opetuksen välille pääkaupunkiseudun kuntien ja Helsingin yliopiston sosiaalityön yksikön sekä ammattikorkeakoulujen Metropolia ja Laurea kanssa lastensuojelun kontekstissa

- * lastensuojelun opetus- ja tutkimuslinikkaverkoston kehittäminen pääkaupunkiseudulle, jonka tavoitteena on kehittää asiakkaina olevien lasten suojelua, vahvistaa heidän osallisuuttaan ja sekä osuutta yhteiskunnan ja lähiympäristön voimavaroista
 1. lapsen suojelun rakentumisen tutkiminen ja suojelutyön käytäntöjen kehittäminen
 2. asiakasosallisuuden menetelmien kehittäminen ja levittäminen
 3. voimavarojen selvittämisen ja vastuiden jakamisen kehittäminen
 4. lastensuojelun työtapojen vaikuttavuuden arviointi
 5. lastensuojelun monitoimijaisien hyvien käytäntöjen kehittäminen ja vertaisarviointi
 6. lastensuojelun osaamisen vahvistaminen eri ammattiryhmissä yhteisesti luodun näkemyksen pohjalta
 7. asiakastyön intensiivisyyden säätelyn kehittäminen ja tutkiminen: kriteerit; milloin tarvitaan intensiivistä ja hyvin muutosorientoitunutta, milloin seurailevampaa työtettä

Maantieteellinen toiminta-alue

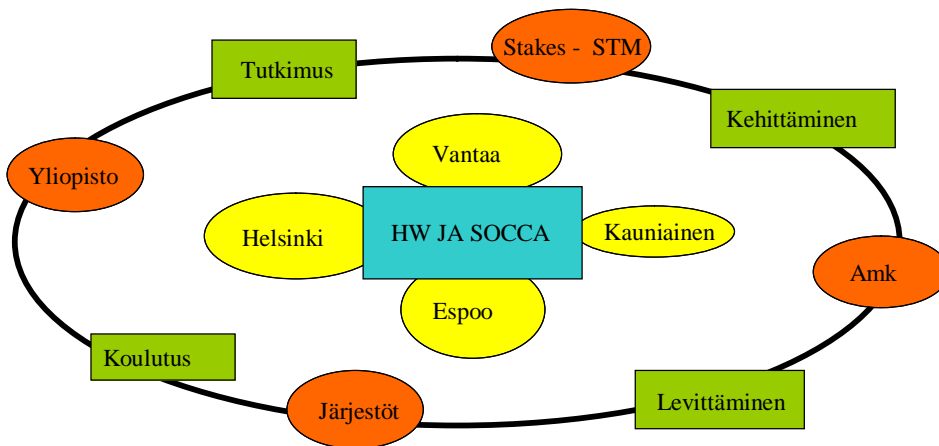
Pääkaupunkiseutu Espoo, Helsinki, Kauniainen ja Vantaa.

Pääkaupunkiseudun monitoimijaisen kehittämisverkoston keskeiset toimenpiteet ovat seuraavat

- Pääkaupunkiseudun yhteisen LS-Praksis monitoimijaisen tutkimus- ja opetuslinikkaverkoston perustaminen
- käytännön opetuksen kehittäminen ja tutkimuksen tuominen asiakastyön pintaan
- käytäntötutkimuksen tuominen lastensuojelun kentälle mm. opiskelijoiden avulla
- yhdistetään peruskoulutusta ja ammatillista täydennyskoulutusta soveltuvin osin synenergiaksi
- rakenteiden luominen myös sektorialan ylittävälle täydennyskoulutuksille
- käytännönopettajien (työpaikkaohjaajien) ja opiskelijoiden koulutus kenttätiimeissä, klinikoilla ja seudullisissa työpajoissa
- pääkaupunkiseudun säännölliset yhteiset lastensuojelupäivät
- Praksisessa toimivien käytännöntekijöiden tutkimustiedon päivittämiseksi rakenne: julkaisureferaattien säännöllinen teko ja seminaarit
- pääkaupunkiseudulla toimivien erityissosiaalityöntekijöiden (kehittäjä-, tutkija- ja erityissosiaalityöntekijät) verkoston kokoaminen ja yhteisten tehtävien koordinointi osaksi monitoimijaisia LS-Praksisverkostoa
- koulutettujen käytännönopettajien verkostosta huolehtiminen: tapaamiset, koulutukset ja opiskelijoiden saanti sekä yhteys yliopistoon tai ammattikorkeakouluun
- työntekijöiden ja opiskelijoiden yhteinen oppiminen sekä lastensuojelutyön ja opetuksen käytäntöjen monitoimijainen kehittäminen
- vahvistetaan moniammatillista toimijuutta lastensuojelussa kehittämällä uusia toimintatapoja (esim. lastensuojelutarpeen selvitysprosessin toteuttaminen yhteistyössä päihdehuollon tai lapsi- ja nuorisopsykiatrian kanssa) ja moniammatillisia yhteistyörakenteita (esim. moniammatilliset asiantuntijaryhmät)

ja kriisi- ja intensiivitoimintaa tukevat konsultaatorakenteet lastensuojelu ↔ lähitoimijat)

- juurrutetaan asiakasosallisuutta tukevia työkäytäntöjä (mm. implementoidaan jo kehiteltyjä menetelmiä, mittareita ja palautelomakkeita) ja kehitetään asiakkaiden osallisuutta myös työn kehittämiskäytännöissä
- monitoimijaisessa arvioinnissa käytettäviä menetelmien kehittäminen, arviointi ja levittäminen



Kuvio 14: Pääkaupunkiseudun lastensuojelun kehittämisverkosto

Pääasialliset toimijat

Lastensuojelun läpäisevänä toimintana LS-Praksiksen keskeisinä toimijoina ovat Helsinki, Espoo ja Vantaa sekä heidän lastensuojelun asiakkaat, asiakastyössä olevat työntekijät, erityistyöntekijät, esimiehet, Helsingin yliopisto, alueen ammattikorkeakoulut ja järjestöjä mm. Kalliolan setlementti

Voimavarat

Lastensuojelun Praksis tarvitsee toimiakseen projektipäällikön ja yliopisto-opettajan työpanoksen. Hankkeen projektipäällikkö huolehtii hankkeen tavoitteiden päälinjojen toteuttamisesta, niiden arvioinnista sekä budjetista. Yliopisto-opettajan vastuulla on koulutus-, opetus-, kehittämis- ja tutkimustyön koordinointi eri toimijoiden kesken. Projektipäällikkö ja yliopisto-opettaja vastaavat yhdessä monitoimijaisen verkoston työskentelystä tavoitteen suuntaan.

Arviointi

Hankkeessa kehitetään arviointimenetelmiä, hanketta arvioidaan benchmarkingilla ja Bikva-menetelmällä. Mukana myös Finnsocin ja Helsingin yliopiston tutkijoita.

Lapsen ääni –kehittämishojelman budjetti eriteltyinä toimintalinjoittain ja alueittain

Lapsen ääni –budjetti yhteensä toimintalinjoittain ja keskitetty hallinto ja arviointi

	VARHAINEN YHTEENSÄ	INTENSIIVISET YHTEENSÄ	KEHITTÄMIS-VERKOSTOT	HALLINTO JA ARVIOINTI	KAIKKI YHTEENSÄ
Henkilöstömenot, joista	5 030 983	5 278 516	545 000	496 000	11 350 499
Projektiin palkattava henkilöstö					
Työpanoksen siirto kunnalta*					
Palvelujen ostot yhteensä, josta	1 597 262	873 500	1 042 643	99 129	3 612 534
Toimisto-, pankki- ja asiantuntijapalvelut					
Painatukset ja ilmoitukset					
Majoitus- ja ravitsemuspalvelut					
Matkustus- ja kuljetuspalvelut					
Koulutus- ja arviointi					
Muut palvelujen ostot					
Aineet, tarvikkeet ja tavarat	68 500	18 000	5 860	14 880	107 240
Vuokrat	235 100	275 400	64 284	49 600	624 384
Investointimenot yhteensä, josta	43 600	39 600	17 500	4 960	105 660
Aineettomat hyödykkeet					
Koneet ja kalusto					
Muut investointimenot					
Muut menot	48 000	34 683			82 683
Menot yhteensä = Kokonaiskustannukset	7 023 445	6 519 699	1 675 287	664 569	15 883 000
- Valtionavustukseen oikeuttamattomat kustannukset					
- Tulorahoitus					
- Muu kuin julkinen rahoitus					
Valtionavustukseen oikeuttavat kustannukset	7 023 445	6 519 699	1 675 287	664 569	15 883 000
Kunnan/kuntayhtymän oma rahoitusos	1 755 861	1 629 925	418 822	166 142	3 970 750
Muu julkinen rahoitus					
Haettava valtionavustus 75%	5 267 584	4 889 774	1 256 465	498 427	11 912 250

Lapsen ääni –kehittämishojelman budjetti alueittain

	PAAKAUPUNKI- SEUTU	LANSI- JA KESKI-UUSIMAA	KAAKKOIS- SUOMI	FSKC	HALLINTO JA ARVIOINTI	YHTEENSA
Henkilöstömenot, joista	6 219 622	1 439 258	2 892 619	303 000	496 000	11 350 499
Projektiin palkattava henkilöstö Työpanoksen siirto kunnalta*						
Palvelujen ostot yhteensä, josta	1 295 050	337 212	1 746 643	134 500	99 129	3 612 534
Toimisto-, pankki- ja asiantuntijapalvelut Painatukset ja ilmoitukset Majoitus- ja ravitsemuspalvelut Matkustus- ja kuljetuspalvelut Koulutus- ja arviointi Muut palvelujen ostot						
Aineet, tarvikkeet ja tavarat	6 500	22 000	62 360	1 500	14 880	107 240
Vuokrat	346 200	74 500	124 084	30 000	49 600	624 384
Investointimenot yhteensä, josta	40 000	42 700	14 000	4 000	4 960	105 660
Aineettomat hyödykkeet Koneet ja kalusto Muut investointimenot						
Muut menot	0	34 683	48 000			82 683
Menot yhteensä = Kokonaiskustannukset	7 907 372	1 950 353	4 887 706	473 000	664 569	15 883 000
- Valtionavustukseen oikeuttamattomat kustannukset - Tulorahoitus - Muu kuin julkinen rahoitus						
Valtionavustukseen oikeuttavat kustannukset	7 907 372	1 950 353	4 887 706	473 000	664 569	15 883 000
Kunnan/kuntayhtymän oma rahoitusos	1 976 843	487 588	1 221 927	118 250	166 142	3 970 750
Muu julkinen rahoitus						
Haettava valtionavustus 75%	5 930 529	1 462 765	3 665 780	354 750	498 427	11 912 250

Lapsen ääni –kehittämishojelman Varhaisen tuen –toimintalinjan pilottien budjetit

VARHAISEN TUEN PILOTTIT	PILOTTI 1 Tukevasti alkuun Vahvasti kasvuun	PILOTTI 2 KS Perhepalv. verkosto	PILOTTI 3 Rajan lapset ja nuoret	PILOTTI 4 Sabir	VARHAINEN YHTEENSA
Henkilöstömenot, joista	1 835 364	1 235 119	1 657 500	303 000	5 030 983
Projektiin palkattava henkilöstö Työpanoksen siirto kunnalta*					
Palvelujen ostot yhteensä, josta	491 262	549 000	422 500	134 500	1 597 262
Toimisto-, pankki- ja asiantuntijapalvelut Painatukset ja ilmoitukset Majoitus- ja ravitsemuspalvelut Matkustus- ja kuljetuspalvelut Koulutus- ja arviointi Muut palvelujen ostot					
Aineet, tarvikkeet ja tavarat	8 000	41 000	18 000	1 500	68 500
Vuokrat	106 300	34 200	64 600	30 000	235 100
Investointimenot yhteensä, josta	30 600	9 000	0	4 000	43 600
Aineettomat hyödykkeet Koneet ja kalusto Muut investointimenot					
Muut menot		48 000			48 000
Menot yhteensä = Kokonaiskustannukset	2 471 526	1 916 319	2 162 600	473 000	7 023 445
- Valtionavustukseen oikeuttamattomat kustannukset - Tulorahoitus - Muu kuin julkinen rahoitus					
Valtionavustukseen oikeuttavat kustannukset	2 471 526	1 916 319	2 162 600	473 000	7 023 445
Kunnan/kuntayhtymän oma rahoitusos	617 882	479 080	540 650	118 250	1 755 861
Muu julkinen rahoitus					
Haettava valtionavustus 75%	1 853 645	1 437 239	1 621 950	354 750	5 267 584

Lapsen ääni –kehittämishojelman Intensiivisen ja nopean toiminnan – toimintalinjan pilottien budjetit

	Pilotti 5	Pilotti 6	Pilotti 7	
	Nuorten intensiivimen.	Mielent.interv. Jeri	Omin jaloin Lohja	INTENSIIVISET
				YHTEENSÄ
Henkilöstömenot, joista	3 334 716	1 762 000	181 800	5 278 516
Projektiin palkattava henkilöstö Työpanoksen siirto kunnalta*				
Palvelujen ostot yhteensä, josta	600 200	233 000	40 300	873 500
Toimisto-, pankki- ja asiantuntijapalvelut Painatukset ja ilmoitukset Majoitus- ja ravitsemuspalvelut Matkustus- ja kuljetuspalvelut Koulutus- ja arviointi Muut palvelujen ostot				
Aineet, tarvikkeet ja tavarat	12 000	0	6 000	18 000
Vuokrat	260 400	0	15 000	275 400
Investointimenot yhteensä, josta	21 000	5 000	13 600	39 600
Aineettomat hyödykkeet Koneet ja kalusto Muut investointimenot				
Muut menot	31 683	0	3 000	34 683
Menot yhteensä = Kokonaiskustannukset	4 259 999	2 000 000	259 700	6 519 699
- Valtionavustukseen oikeuttamattomat kustannukset - Tulorahoitus - Muu kuin julkinen rahoitus				
Valtionavustukseen oikeuttavat kustannukset	4 259 999	2 000 000	259 700	6 519 699
Kunnan/kuntayhtymän oma rahoitusos	1 065 000	500 000	64 925	1 629 925
Muu julkinen rahoitus				
Haettava valtionavustus	3 194 999	1 500 000	194 775	4 889 774

Lapsen ääni –kehittämishojelman Kehittämisverkostojen budjetti

	Kehittämis- verkosto PKS	Kehittämis- verkosto LKU	Kehittämis- verkosto KS	Kehittämis- verkostot Lapsen ääni
Henkilöstömenot, joista	335 000	210 000	0	545 000
Projektiin palkattava henkilöstö				
Työpanoksen siirto kunnalta*				
Palvelujen ostot yhteensä, josta	145 000	122 500	775 143	1 042 643
Toimisto-, pankki- ja asiantuntijapalvelut				
Painatukset ja ilmoitukset				
Majoitus- ja ravitsemuspalvelut				
Matkustus- ja kuljetuspalvelut				
Koulutus- ja arviointi				
Muut palvelujen ostot				
Aineet, tarvikkeet ja tavarat	0	2 500	3 360	5 860
Vuokrat	15 000	24 000	25 284	64 284
Investointimenot yhteensä, josta	5 000	7 500	5 000	17 500
Aineettomat hyödykkeet				
Koneet ja kalusto				
Muut investointimenot				
Muut menot	0	0	0	0
Menot yhteensä = Kokonaiskustannukset	500 000	366 500	808 787	1 675 287
- Valtionavustukseen oikeuttamattomat kustannukset				
- Tulorahoitus				
- Muu kuin julkinen rahoitus				
Valtionavustukseen oikeuttavat kustannukset	500 000	366 500	808 787	1 675 287
Kunnan/kuntayhtymän oma rahoitusosuus	125 000	91 625	202 197	418 822
Muu julkinen rahoitus				
Haettava valtionavustus 75%	375 000	274 875	606 590	1 256 465