



LAPSEN ÄÄNI –KEHITTÄMISOHJELMA

**KOLMAS MAKSATUSHAKEMUS
AJALTA 1.4.2010 – 31.10.2010**

TOIMINNAN SEURANTARAPORTTI

2.11.2010
Marja-Riitta Kilponen
Stina Högnabba
Henna Lehto
Paula Tuominen

Kolmannen maksatushakemuksen toimintaraportin sisällysluettelo

1.	Päätös lapsen ääni –kehittämishojelman rahoituksesta ja jatkohanke	1
2.	Johtopäätökset Lapsen ääni –kehittämishojelman etenemisestä seuranta-aikana ...	1
3.	Lapsen ääni –kehittämishojelman rakenne ja tavoitteet	2
3.1	Varhaisen tuen toimintalinja	3
3.2	Intensiivisten menetelmien toimintalinja	3
3.3	Alueelliset kehittämishojelmat	4
3.4	Lapsen äänen verkkopalvelut	4
3.5	Keskittetty hallinto ja arviointi	4
3.6	Lapsen ääni –kehittämishojelman ohjausryhmät.....	4
4.	Kehittämishojelmasuorituksen seuranta ja arviointi 1.4.2010 - 31.10.2010	5
4.1	Taustatietoja	6
4.2	Aineisto	7
4.3	Lapsen ääni -kehittämishojelman tavoitteet ja toteutumisen arviointi.....	7
4.4	Ohjelman päätavoitteiden toteutuminen.....	8
4.5	Osahankkeiden tavoitteiden toteutuminen	8
4.6	Tavoitteiden toteutuminen alueittain.....	9
4.7	Tavoitteiden toteutuminen toimintalinjoittain	10
4.8	Tavoitteiden etenemistä hidastavia tekijöitä	12
4.9	Tavoitteiden etenemistä edistäviä tekijöitä	13
5.	Lapsen ääni – kehittämishojelman rahoituksen käyttö ja tuotokset kolmantena maksatuskautena 31.10.2010.....	14
5.1	Kehittämishojelman kokonaiskustannukset.....	14
5.2	Osahankkeiden henkilöstö seuranta-aikana	14
5.3	Asiantuntijapalvelujen käyttö seuranta-aikana	15
5.4	Matkat seuranta-aikana.....	15
5.5	Julkaisut ja selvitykset seuranta-aikana	15
5.6	Osahankkeiden järjestämä koulutus seuranta-aikana.....	15
	Liitteet.....	17
	liite 1.....	17
	Ohjaus- ja arviointiryhmän sekä projektiryhmän jäsenet ja asiantuntijaryhmien vetäjät.....	17
	liite 2.....	20
	Lapsen ääni, julkaisut ja selvitykset 31.10.2010 maksatushojelmaan	20
	liite 3.....	23
	Lapsen ääni –kehittämishojelman henkilöstökulut	23
	Lapsen ääni –kehittämishojelman henkilöstömäärä.....	24
	liite 4	25
	Kolmannen maksatushojelmasuorituksen sähköinen seuranta-kysely (digium).....	25
	liite 5.....	29
	Lapsen ääni –kehittämishojelman osahankkeiden pääkirjojen yhteenvetotaulukko	29

1. Päätös lapsen ääni –kehittämishojelman rahoituksesta ja jatkohanke

Sosiaali- ja terveysministeriö myönsi 27.2.2009 Lapsen ääni –kehittämishojelmalle valtionavustusta yhteensä 11 290 000 euroa. Hankkeen arvioidut kokonaiskustannukset ovat 15 058 110 euroa. Hankkeeseen osallistuvat kunnat ja kuntayhtymät ovat varanneet hanketta varten yhteensä 3 764 528 euroa. Hanke ei saa muuta julkista rahoitusta. Vuoden 2008 valtionavustuksen määräraha 6 500 000 euroa on käytettävä vuoden 2010 lokakuun loppuun mennessä ja vuoden 2009 määräraha 4 790 000 euroa vuoden 2011 lokakuun loppuun mennessä.

Valtionavustus maksetaan toteutuneiden kustannusten perusteella Länsi-Suomen lääninhallitukselle tehdyn maksatushakemuksen pohjalta. Valtionavustus voidaan maksaa kalenterivuositain enintään kahdessa erässä.

Etelä-Suomen Kasteen aluejohtoryhmä on hyväksynyt, että Lapsen äänelle voidaan haakea jatkoa 1.11.2011 – 31.10.2013. Lokakuussa tehdään osahankkeiden hankesuunnitelmia ja vuoden loppuun mennessä valmis hakemus toimitetaan sosiaali- ja terveysministeriöön.

2. Johtopäätökset Lapsen ääni –kehittämishojelman etenemisestä seuranta-aikana

Tässä raportissa Lapsen ääni –kehittämishojelman etenemistä esitetään kehittämishojelman tavoitteiden toteutumisen ja rahojen käytön seurantaana. Tarkempi toiminnan arviointi julkaistaan kehittämishojelman väliarviointiraporttina marraskuussa 2010.

Kehittämishojelman tavoitteiden saavuttaminen on sujunut hyvin. Osahankkeilla on vuosi aikaa viedä hankesuunnitelmansa loppuun. Arviointitutkimuksen mukaan osahankkeiden itsearviointina tekemät tavoitteiden saavuttamisen arviot osoittavat, että tavoitteet ovat toteutuneet noin puoleenväliin lopullisesta päämäärästä.

Eri kehittämishojelman tavoitteiden keskiarvojen tarkastelu osoittaa, että eniten edistymistä on tapahtunut tutkimus- ja arviointitiedon tuottamisen osalta. Tavoitteet liittyen lasten, nuorten ja perheiden hyvinvoinnin ja osallisuuden lisäämiseen ovat edenneet lähes yhtä hyvin. Palvelurakenteisiin, työkäytäntöihin ja ammattilaisten osaamiseen liittyvien tavoitteiden toteutus on myös hyvässä vauhdissa.

Seurantakyselyssä osahankkeet arvioivat minkälaiset tekijät näyttäisivät hidastavan kehittämistoimintaa. Vuoden seurannan mukaan nämä tekijät eivät ole muuttuneet juuri-kaan eri seurantakyselyissä. Tekijät liittyvät pääosin *hankehallintaan, työajan käyttöön ja yhteistyökysymyksiin*.

Pienten kehittämistiimien haavoittuvuutta tuotiin useassa hankkeessa esille. Uutta hankkeiden henkilöstöä on vaikea rekrytoida ja työntekijöiden vaihtuvuus hankkeissa hidastaa selvästi kehittämistä.

Osahankkeissa koetaan edelleen, että ohjelmassa on liian paljon hallinnointi- ja seuranta-asioita hoidettavana osana peruskehittämistä.

Tavoitteita edistävät tekijät ovat hankeaikana säilyneet toistaiseksi samansuuntaisina. Lähes kaikki hankkeet toivat esille, että joustava työnkuva ja vapaus kokeilla erilaisia ja jopa erikoisia juttuja luovat innostavan, ideointiin ja luovuuteen kannustavan työilmapiirin ja vievät kehittämistyötä eteenpäin. Johdon tuki (hankkeen sisällä sekä eri hallintokunnista) lisää useimmiten kehittämismyönteisyyttä niin hankkeessa kuin yhteistyökumppaneissakin. Onnistumisen kokemukset ja niiden jakaminen työtiimeissä ja esimiesten kanssa rohkaisevat innovointiin ja kehittämiseen.

Hankkeelle ominainen systemaattinen, tavoiteorientoitunut ja aikataulutettu työ näyttäisi tuovan onnistumisen kokemuksia. Oman työn systemaattinen seuranta ja arviointi ovat usean hankkeen näkökulmasta työläitä, mutta ovat toisaalta olleet positiivinen asia kehittämiselle.

Kaste-ohjelman kehittämisrahoituksen ensimmäinen erä Lapsen ääni – kehittämisohjelmalle oli käytettävä 31.10.2010 mennessä, yhteensä 6,5 miljoonaa euroa. Tästä Kaste-rahoituksesta osahankkeet ovat käyttäneet yhteensä noin 4,7 miljoonaa euroa eli Kaste-rahoituksesta jäi käyttämättä lähes 30 %. Kahdessa ensimmäisessä maksatushakemuksessa haettiin Kaste-rahoitusta yhteensä noin 2,1 miljoonaa ja tässä kolmannessa erässä noin 2,6 miljoonaa, mikä osoittaa että vasta noin vuoden kuluttua rahoituspäätöksestä osahankkeiden toiminta on käynnistynyt täysitehoisesti. Tämän vuoksi osahankkeiden tavoitteiden toteutuminenkin pääsee vauhtiin takapainotteisesti.

3. Lapsen ääni –kehittämisohjelman rakenne ja tavoitteet

Lapsen ääni –kehittämisohjelma kehittää Etelä-Suomen lasten ja nuorten hyvinvointia ja osallisuutta edistävien ja syrjäytymistä ehkäisevien palvelujen rakenteita, toimintamalleja sekä vaikuttavuutta 19 osahankkeessa. Kehittämisohjelman pääasiallisena kohderyhmänä ovat lapset, nuoret ja perheet. Ohjelma pyrkii vaikuttamaan myös olemassa oleviin palvelurakenteisiin ja työntekijöiden osaamisen kehittymiseen ja osahankkeet toimivat yhteensä n. 84 kunnassa.

Kehittämisohjelma on organisoitu neljäksi strategiseksi toimintalinjaksi, joissa on 19 osahanketta. Ensimmäinen kehittämislinja on *varhaisen tuen toimintalinja*. Tavoitteena on kehittää ennaltaehkäisevän ja varhaisen tuen rakenteita, toimintatapoja, työmalleja ja osaamista peruspalveluissa. Konkreettisia kehittämisen kohteita ovat esimerkiksi perhe-neuvonnan ja perhevalmennuksen uusia muotoja, päivähoidon ja koulujen varhaisen tuen ja puuttumisen menetelmiä, vanhempien vertaisryhmätoimintaa, moniammatillista tiimityötä ja monitoimijaista yhteistyötä. Useassa osahankkeessa pilotoidaan psykiatristen sairaanhoitajien sijoittamista kouluympäristöihin ja luodaan rakenteita lasten ja nuorten osallistumiselle ja vaikuttamismahdollisuuksiin palvelutarjontaan. Usean hankkeen kohderyhmänä ovat ns. siirtymävaiheessa olevat lapset, eli koulunsa aloittavat oppilaat

sekä ala-asteelta ylä-asteelle siirtyvät oppilaat. Näistä ryhmistä ja siirtymävaiheista on vain vähän tutkittua tietoa olemassa.

Toisena kehittämisslinjana on *intensiivisten menetelmien toimintalinja*. Tavoitteena on luoda malleja lasten ja nuorten hyvinvointia uhkaavien tekijöiden varhaiseen tunnistamiseen kouluissa, lastensuojelussa ja mielenterveyspalveluissa. Kohderyhmänä ovat erityisesti lastensuojelun asiakkaina jo olevat lapset ja nuoret. Osahankkeissa kehitetään esimerkiksi tilanne- ja riskiarviointityökaluja sekä menetelmiä lasten ja nuorten elämäntilanteiden selvittämiseksi ja parantamiseksi. Osahankkeissa pyritään luomaan moniammatillisia toimintatapoja, joissa eri ammattikunnista muodostuvat tiimit tapaavat lapsia ja nuoria heidän kehitysympäristöissään, silloin kun huoli lapsen ja nuoren tilanteesta on havaittu.

Kolmantena kokonaisuutena ovat osaamiskeskusten hallinnoimat *kehittämisverkostot*. Näiden tavoitteena on lisätä alueellista osaamista lasten, nuorten ja perheiden hyvinvointityössä. Erityisesti panostetaan dialogisiin verkostotyötaitoihin, tiedontuotantoon, lastensuojelutyöntekijöiden osaamisen lisäämiseen ja moniammatillisten työtapojen kehittymiseen.

Neljäntenä kehittämisslinjana alkoi vuonna 2010 ohjelman laajennuksena pääkaupunkiseudulla toimivat *verkkohankkeet*. Kolmen verkkohankkeen keskeisenä tavoitteena on kehittää vuorovaikutteisia verkkopalveluja lapsille, nuorille ja perheille.

3.1 Varhaisen tuen toimintalinja

(8 osahanketta)

Ensimmäisenä kehittämisslinjana on lapsi- ja perhelähtöisen varhaisen vastuunoton ja osallisuuden lisääminen. Toimintalinjana on ennaltaehkäisevän ja varhaisen tuen rakenteiden, toimintatapojen, työmallien ja osaamisen laaja kehittäminen ja levittäminen peruspalveluissa.

Varhaisen tuen osahankkeet ovat:

- Tukevasti alkuun, vahvasti kasvuun (pääkaupunkiseutu)
- Tukevasti alkuun, VKK-Metro (pääkaupunkiseutu)
- Lapsen ääni koulussa (pääkaupunkiseutu)
- Sabir (ruotsinkielinen osahanke) (Helsinki)
- Kirkkonummen Tukevasti
- Etelä-Kymenlaakson perhepalveluverkosto
- Kouvolan perhepalveluverkosto
- Rajan lapset ja nuoret (Etelä-Karjalan sosiaali- ja terveystiimi)

3.2 Intensiivisten menetelmien toimintalinja

(5 osahanketta)

Toisena kehittämisslinjana on lasten ja nuorten hyvinvointia ja kehitystä uhkaavien tekijöiden varhainen tunnistaminen ja interventiot. Toimintalinjalla kehitetään intensiivisiä, nopeita matalan kynnyksen interventioita vaikeisiin lasten ja nuorten lastensuojelullisiin ja mielenterveyden ongelmiin puuttumiseksi.

Intensiivisen tuen osahankkeet ovat:

- Vinssi, Pääkaupunkiseudun Nuorten intensiiviset menetelmät (Helsinki ja Espoo)
- Jeri (Espoo, Kauniainen, Kirkkonummi, Kerava ja Vantaa)
- Vahvuutta perheelle, Intensiiviset avopalvelut, Lost-Karviainen
- Omin jaloin (Lohja)
- Noste, Hyvinkään Intensiiviset menetelmät

3.3 Alueelliset kehittämisverkostot

(3 osahanketta)

Kehittämisohjelman yhden perusrakenteen muodostavat alueelliset kehittämisverkostot pääkaupunkiseudulla, Länsi- ja Keski-Uudellamaalla sekä Kaakkois-Suomessa. Näiden lisäksi toimii ruotsinkielinen kehittämisverkosto. Kehittämisverkostoista vastaavat Socca (pääkaupunkiseutu), Sosiaalitaito (Länsi- ja Keski-Uusimaa) sekä Socom (Kaakkois-Suomi).

Alueellisten kehittämisverkostojen osahankkeet ovat:

- Kehrä, Pääkaupunkiseudun lastensuojelun kehittämisverkosto
- Ulappa, Uudenmaan Lapsen ääni peruspalveluissa
- Kehikko, Kaakkois-Suomen kehittämisverkosto

3.4 Lapsen äänen verkkopalvelut

(4 osahanketta)

- Vespa, sosiaalityö ja psykiatrinen sairaanhoito nuorten verkkopalveluissa
- Hyve4, lastenneuvolan ja ja päivähoidon yhteinen 4-vuotiaan lapsen hyvinvointitar-
kastus
- Tukevasti verkossa, Vastaamo-palvelu Espoossa lapsiperheiden vanhemmille.
- Keskitetyt verkkopalvelut

3.5 Keskitetty hallinto ja arviointi

Neljän toimintalinjan lisäksi kehittämisohjelman osahankkeiden ja tavoitteiden toteutumisen tukena toimii keskitetty hallinto ja arviointi sekä keskitetty verkkopalvelujen kehittäminen.

Se vastaa

- kehittämisohjelman tavoitteiden ja tulosten seurannasta
- osahankkeiden sopimusten ja talouden seurannasta
- osahankkeiden ohjauksesta
- erikseen sovituista yhteisistä tehtävistä
- kehittämisohjelman arviointisuunnitelman toteuttamisesta ja toteuttamisen tuesta

3.6 Lapsen ääni –kehittämisohjelman ohjausryhmät

Kehittämisohjelman toimintaa ohjaavat ja valvovat

- Etelä-Suomen aluejohtoryhmä

- Lapsen ääni –kehittämishojelman ohjaus- ja arviointiryhmä
- Lapsen ääni –kehittämishojelman projektiryhmä
- Lapsen ääni –kehittämishojelman asiantuntijaryhmät.

Lapsen ääni –kehittämishojelmaa on esitelty aluejohtoryhmän kokouksissa tänä vuonna. Syksyllä erikoistutkija Stina Högnabba esitteli kehittämishojelman arviointia. Aluejohtoryhmä piti 14.4 Taitoa ja toimintaa jatkohankkeeseen –seminaarin Espoossa ja 6.10 Kustannus-vaikuttavuus seminaarin Helsingissä.

Lapsen ääni –ohjaus- ja arviointiryhmä on kokoontunut neljä kertaa seuranta-aikana (15. 4, 3.6, 23.9 ja 18.10.2010).

Projektiryhmä on kokoontunut kolme kertaa seuranta-aikana (4.5, 8.6 ja 13.9.2010).

Ohjaus- ja projektiryhmän jäsenluettelo on liitteenä 1.

Toimintalinjat ovat pitäneet säännöllisesti yhteisiä kokouksia eri osahankkeiden toimipaikoissa.

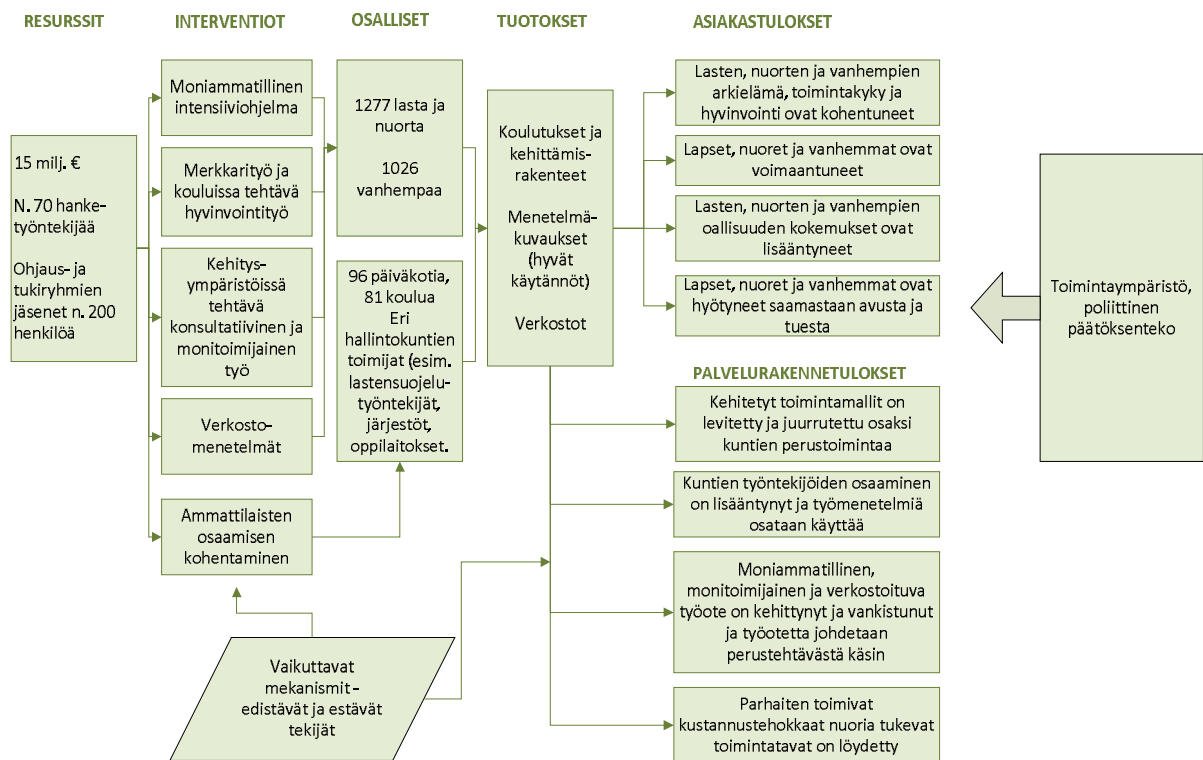
Kesäkuussa järjestettiin ensimmäistä kertaa kaikkien viiden valtakunnallisen Lasten Kas-te-hankkeiden työntekijöiden seminaari Turussa 1 – 2.6. Seminaarissa esiteltiin osahankkeiden toimintaa ja työpajoissa verkostoiduttiin. Seminaareja jatketaan. Lasten Kas-te-hankkeiden vetäjät tapaavat säännöllisesti THL:n kokousten yhteydessä.

4. Kehittämishojelmasen seuranta ja arviointi

1.4.2010 - 31.10.2010

Lapsen ääni-kehittämishojelman kokonaisuutta ensimmäisen toimintavuoden jälkeen voidaan kuvata seuraavan kuvion mukaan.

Kuvio 1. Lapsen ääni-kehittämishojelman kuvaus lokakuussa 2010



4.1 Taustatietoja

Kehittämishojelman pääasiallisena kohderyhmänä ovat lapset, nuoret ja perheet. Ohjelma pyrkii vaikuttamaan myös olemassa oleviin palvelurakenteisiin ja osahankkeet toimivatkin yhteensä n. 84 kunnassa ja useat kunnat voivat olla mukana eri osahankkeissa.

Kehittämishojelman tavoitteiden toteutumisen tarkastelu on osa kehittämishojelman arviointia. Kehittämishojelman seuranta ohjelmatasolla sisältää useita seurattavia indikaattoreita kuten toimintojen ja interventioiden kehitys, tuotosten kehittyminen, osallisten lukumääriä, rahoituksen käyttö, yhteistyön kehittyminen ja asiakaspalautteiden kerääminen ja hyödyntäminen.

Kehittämishojelman ensimmäinen laajempi väliarviointi valmistuu marraskuussa 2010. Väliarviointi sisältää laajan kuvauksen ensimmäisen toimintavuoden kehittämistyöstä sekä tietoa tavoiteltavien asiakas- ja palvelurakennetulojen suunnasta. Tässä raportissa kuvataan tavoitteiden toteutumista. Sitä arvioidaan ohjelmatasolla, toimintalinjoittain, alueittain ja osahankkeittain.

4.2 Aineisto

Ohjelman tavoitteiden toteutusta seurataan systemaattisesti puolivuositain tehtävällä sähköisellä kyselyllä¹. Kysely sisältää kysymyksiä kehittämisprosessia kuvaavista indikaattoreista. Kysely toteutettiin ensimmäisen kerran lokakuussa 2009, toisen kerran maaliskuussa 2010 ja kolmannen kerran lokakuussa 2010. Kysely on rakennettu siten, että se toimii osahankkeiden kehittämisprosessin itsearviointivälineenä. Osahankkeet arvioivat tavoitteiden toteutumista itsearviointikeskustelujen avulla tiimikokouksissa ja joiltain osin yhteistyössä hankkeiden projekti- ja tai ohjausryhmien kanssa. Itsearviointikeskusteluissa hyödynnetään mahdollisuuksien mukaan toteutuneen toiminnan dokumentaatioita, asiakkailta saatua palautetta, koulutusarviointeja sekä yhteistyökumppaneiden antamaa palautetta. Tieto on hankehenkilöstön subjektiivista kokemustietoa. Tavoitteiden kehittymisen arviointia voidaan kuitenkin systemaattisuutensa vuoksi pitää luotettavana tiedontuotantona. Tavoitteiden toteutumista seurataan viisiasteikkoisen skaalan mukaan. Kaikki tässä raportissa esitetyt kuvat, taulukot ja keskiarvojen laskennat perustuvat seuraavaan asteikkoon:

- 1 = toteuttamista ei ole vielä aloitettu
- 2 = toteutus on aloitettu
- 3 = toteutunut osittain
- 4 = toteutunut lähes kokonaan
- 5 = toteutunut täysin

Tavoitteiden toteutumisen arviointia tukee myös osahankkeiden tuottama kirjallinen dokumentaatio seurantakyselyissä. Tässä raportoinnissa on hyödynnetty osahankkeiden vastauksia kysymyksiin 12, 13, 14, 16, 17 ja 18.²

4.3 Lapsen ääni -kehittämisohjelman tavoitteet ja toteutumisen arviointi

Lapsen ääni-kehittämisohjelmalla on viisi tavoitetta:

- 1) Lasten, nuorten ja perheiden hyvinvoinnin ja osallisuuden lisääminen.
- 2) Laaja-alaisen yhteistyön vahvistaminen.
- 3) Ammattilaisten osaaminen ja asiantuntijuuden kehittäminen.
- 4) Hyvien käytäntöjen kehittäminen ja levittäminen.
- 5) Tutkimuksen ja arviointitiedon tuottaminen.

Kaikki 19 osahanketta ovat asettaneet omat konkreettisemmat tavoitteensa näihin pää-tavoitteisiin liittyen. Eniten osatavoitteita on ohjelman ensimmäisen päätavoitteen osalta. Osahankkeiden omat tavoitteet ovat jossain määrin muokkautuneet ja täsmentyneet kehittämistyön edetessä. Ensimmäisen ja toisen seurantakerran välissä tavoitteet muokkautuivat ja täsmentyivät suhteellisen paljon. Toisen ja kolmannen seurantakerran välillä tavoitteet ovat pysyneet lähes samoina. Osa tavoitteista on suhteellisen yleisiä ja niiden saavuttaminen sellaisinaan saattaa olla enemmänkin hankeajan visio.

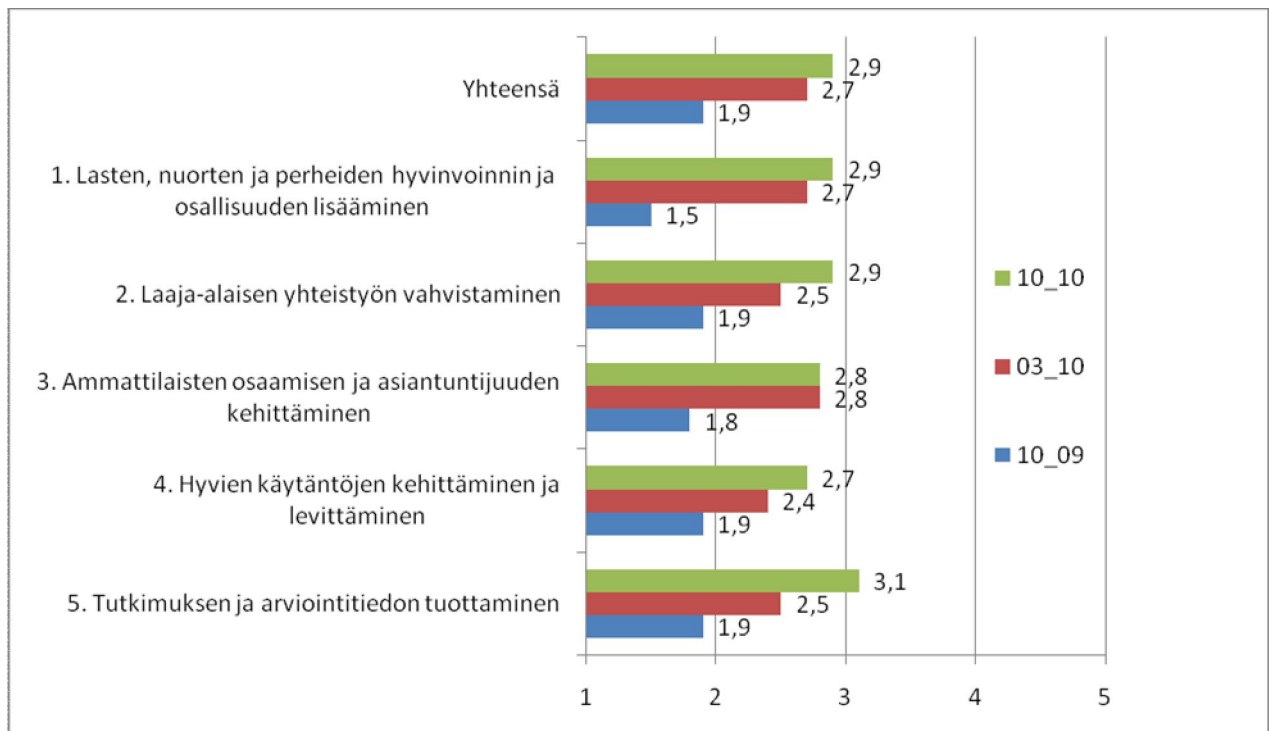
¹ kysely liitteenä 4

² ks. kyselylomake liitteenä 4

4.4 Ohjelman päätavoitteiden toteutuminen

Osahankkeet ovat luokitelleet omat osatavoitteensa ohjelman päätavoitteen mukaan, joka mahdollistaa päätavoitteiden kokonaisarviointiin. Huomioitavaa tavoitteiden toteutumisen arvioinnissa on, että ohjelman verkkohankkeet (laajennus) ovat aloittaneet toimintaansa vasta vuoden 2010 alussa. Koska nämä kolme pääkaupunkiseudun hanketta³ ovat vasta käynnistelemissä työtään, se luonnollisesti heijastuu tavoitteiden keskiarvoihin.

Kuvio 2. Lapsen ääni-kehittämisohjelman yhteisten tavoitteiden toteutumisen muutos lokakuusta 2009 lokakuuhun 2010



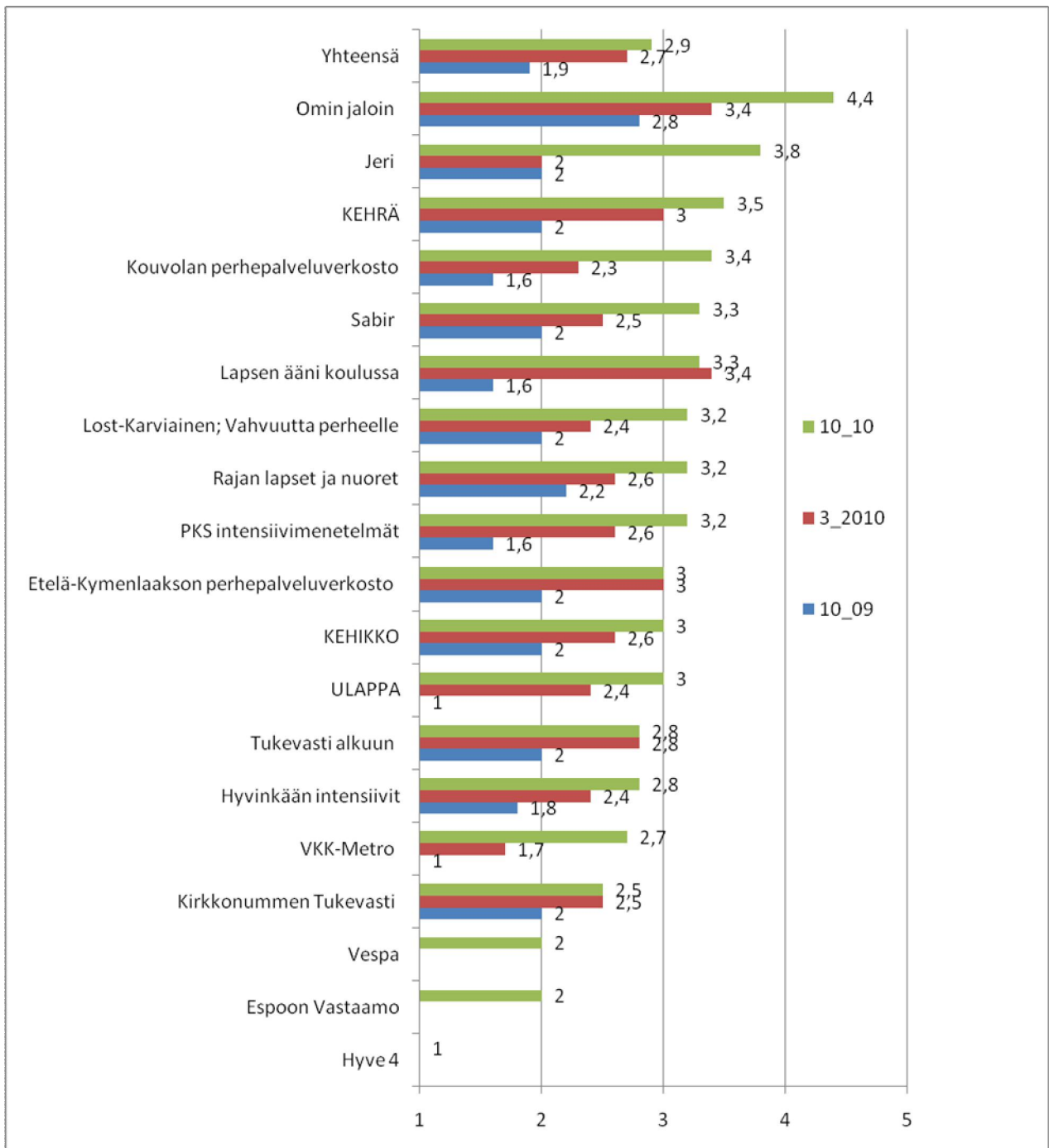
Keskiarvot osoittavat tavoitteiden hyvää etenemistä. Ohjelman puolella välissä tavoitteet ovat toteutuneet osittain. Eri tavoitteiden keskiarvojen tarkastelu osoittaa, että eniten edistymistä on tapahtunut tutkimus- ja arviointitiedon tuottamisen osalta. Tavoitteet liittyen lasten, nuorten ja perheiden hyvinvoinnin ja osallisuuden lisäämiseen ovat edenneet lähes yhtä hyvin. palvelurakenteisiin, työkäytäntöihin ja ammattilaisten osaamiseen liittyvien tavoitteiden toteutus on myös hyvässä vauhdissa.

4.5 Osahankkeiden tavoitteiden toteutuminen

Osahankkeittain tarkasteltuna kolmen kärjessä ovat tällä hetkellä Omin Jaloin, Jeri ja Kehrä.

³ Espoon Vastaamo-palvelu, Hyve4 ja Vespa

Kuvio 3. Osahankkeiden tavoitteiden toteutumisen muutos lokakuusta 2009 lokakuuhun 2010⁴

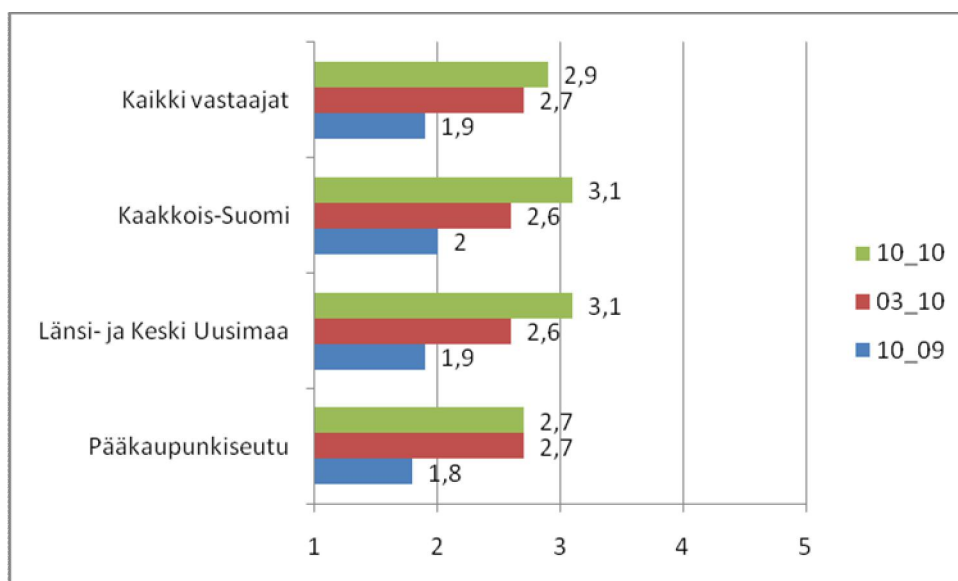


4.6 Tavoitteiden toteutuminen alueittain

Alueittain tarkasteltuna osahankkeiden työ on edennyt lähes samansuuntaisesti. Pääkaupunkiseudun keskiarvoihin vaikuttaa verkkohankkeiden (laajennushankkeet) käynnistyminen kesän aikana. Pääkaupungin keskiarvo ilman verkkohankkeita on 3,2.

⁴ Kirkkonummen Tukevasti osahankkeen seurantakyselyä ei ollut käytettävissä määräaikaan mennessä. Yhteenvedoissa on Kirkkonummen osalta käytetty maaliskuun 2010 tietoja.

Kuvio 4. Tavoitteiden toteutuminen alueittain lokakuusta 2009 lokakuuhun 2010



Alueittaiset osahankkeet ovat:

Kaakkois-Suomi: Rajan lapset ja nuoret, Kouvolan perhepalveluverkosto, Etelä-Kymenlaakson perhepalveluverkosto ja Kehikko.

Länsi- ja Keski Uusimaa: Omin jaloin, Lost-Karviainen: Vahvuutta perheelle, Hyvinkään Intensiivimenetelmät, Kirkkonummen Tukevasti ja Ulappa.

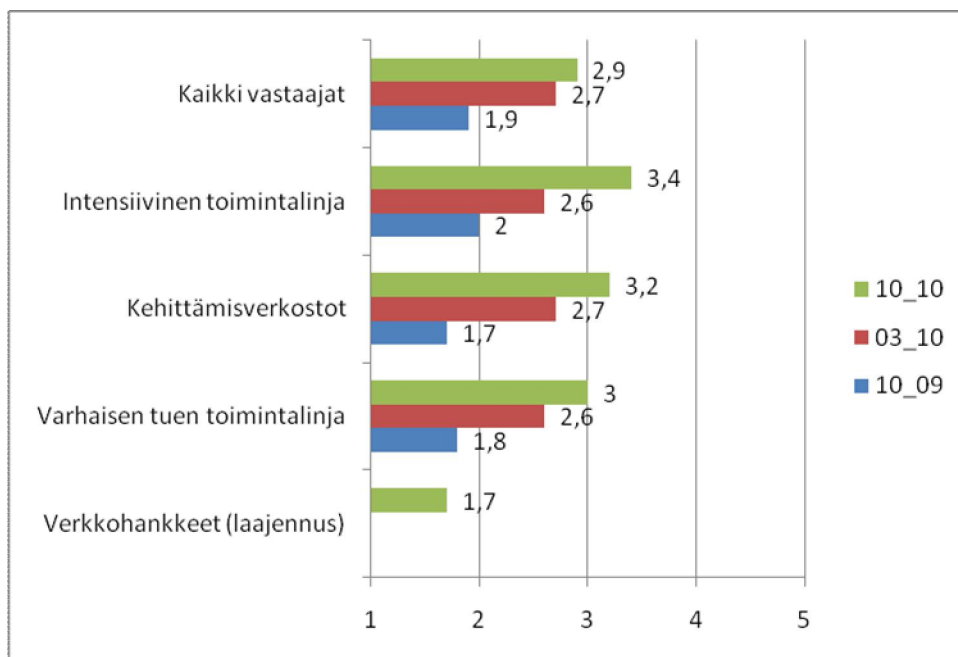
Pääkaupunkiseutu: Jeri, Sabir, Lapsen ääni koulussa, Vinssi – intensiivimenetelmät Helsingissä ja Espoossa, Tukevasti alkuun – vahvasti kasvuun, Vespa, Espoon Vastaamo-palvelu, Hyve4, VKK-Metro ja Kehä.

4.7 Tavoitteiden toteutuminen toimintalinjoittain

Toimintalinjoittain tarkasteltuna tavoitteet ovat edenneet myös hyvin. Eniten on edetty kehittämisverkostojen osalta, seuraavaksi eniten Intensiivisten menetelmien toimintalinjalla ja kolmanneksi Varhaisen tuen toimintalinjalla.⁵ Erot ovat kuitenkin hyvin pienet.

⁵ Keskiarvon muutos 10_09 ja 10_10 seurantakertojen välillä. kehittämisverkostot +1,5, Intensiivisten menetelmien toimintalinja +1,4 ja Varhaisen tuen toimintalinja + 1,2.

Kuvio 5. Tavoitteiden toteutuminen toimintalinjoittain lokakuusta 2009 lokakuuhun 2010



Toimintalinjakohtaiset osahankkeet ovat:

Intensiivinen toimintalinja: Omin Jaloin, Jeri, Lost-karviainen: Vahvuutta perheelle, Vinssi – intensiivimenetelmät Helsingissä ja Espoossa ja Hyvinkään Intensiivimenetelmä.

Varhaisen tuen toimintalinja: Rajan lapset ja nuoret, Kouvolan perhepalveluverkosto, Sabir, Lapsen ääni koulussa, Etelä-kymenlaakson perhepalveluverkosto, Tukevasti alkuun – vahvasti kasvuun ja VKK-metro.

Kehittämisyhteisöt: Kehä, Kehikko ja Ulappa.

Verkkohankkeet (laajennus): Vespa, Espoon Vastaamo, Hyve4.

Tavoitteiden toteutumisen osalta on tarkasteltu toimintalinjojen etenemistä suhteessa ohjelman päätavoitteisiin⁶. Eniten muutosta näyy lasten, nuorten ja perheiden hyvinvoinnin lisäämisen osalta (tavoite1) sekä tutkimus- ja arviointitiedon tuottamisen (tavoite 5) osalta. Tarkasteltaessa keskiarvojen muutosta toimintalinjoittain suhteessa ohjelman tavoitteisiin Intensiivisten menetelmien toimintalinja on edennyt eniten, toiseksi eniten kehittämissuhteet ja kolmanneksi Varhaisen tuen toimintalinja.

⁶ Tavoitteet on luokiteltu osahankkeiden vastausten mukaan.

Taulukko 1. Tavoitteiden toteutumisen muutos toimintalinjoittain Lapsen ääni-kehittämishajonnan päätavoitteiden mukaan.

PÄÄTAVOITTEET TOIMINTALINJOILLA	OSA-TAVOITTEIDEN LUKUMÄÄRÄ	10_09 Keskiarvo	03_10 Keskiarvo	10_10 Keskiarvo	MUUTOS keskiarvossa 10_09 - 10_10
1.Lasten, nuorten ja perheiden hyvinvoinnin lisääminen	24	1,5	2,7	2,9	1,2
Intensiivinen toimintalinja	8	1,7	2,8	3,6	1,9
Varhaisen tuen toimintalinja	9	1,8	3,3	3,4	1,6
Kehittämisverkostot	2	1	2	3	2
Verkkohankkeet (Laajennus) ⁷	5	-	-	1,8	-
2.Laaja-alaisen yhteistyön vahvistaminen	14	1,9	2,5	2,9	1
Intensiivinen toimintalinja	2	2	2	3,5	1,5
Varhaisen tuen toimintalinja	7	1,6	2,5	2,7	1,1
Kehittämisverkostot	2	2	3,5	3,5	1,5
Verkkohankkeet (Laajennus)	3	-	-	2	-
3.Ammattilaisten osaamisen ja asiantuntijuuden kehittäminen	18	1,8	2,8	2,8	1
Intensiivinen toimintalinja	3	1	2,7	3,7	2,7
Varhaisen tuen toimintalinja	9	1,5	2,7	3,1	1,6
Kehittämisverkostot	4	2	3	3,3	1,3
Verkkohankkeet (Laajennus)	2	-	-	1	-
4.Hyvien käytäntöjen kehittäminen ja levittäminen	12	1,9	2,4	2,7	0,8
Intensiivinen toimintalinja	6	1,7	2,5	3,5	1,8
Varhaisen tuen toimintalinja	3	2,1	1,8	2,4	0,3
Kehittämisverkostot	2	1,3	2,7	3	1,7
Verkkohankkeet (Laajennus)	1	-	-	2	-
5.Tutkimus- ja arviointitiedon tuottaminen	7	1,9	2,5	3,1	1,2
Intensiivinen toimintalinja	4	2	2,4	3,3	1,3
Varhaisen tuen toimintalinja	1	1,5	1	3	1,5
Kehittämisverkostot	2	2	2	3	1
Verkkohankkeet (Laajennus)	0	-	-	0	-

4.8 Tavoitteiden etenemistä hidastavia tekijöitä

Seurantakyselyssä osahankkeet arvioivat minkälaiset tekijät näyttäisivät hidastavan kehittämistoimintaa. Vuoden seurannan mukaan nämä tekijät eivät ole muuttuneet juuri-kaan eri seurantakyselyissä. Tekijät liittyvät pääosin *hankehallintaan, työajan käyttöön ja yhteistyökysymyksiin*.

Pienten kehittämistiimien haavoittuvuutta tuotiin useassa hankkeessa esille. Uutta hankkehenkilöstöä on vaikea rekrytoida ja työntekijöiden vaihtuvuus hankkeissa hidastaa selvästi kehittämistä. Osahankkeissa koetaan edelleen, että ohjelmassa on liian paljon hallinnointi- ja seuranta-asioita hoidettavana osana peruskehittämistä. Suhteessa asetettui-

⁷ Verkkohankkeet (Laajennus) käynnistyneet vuoden 2010 aikana.

hin tavoitteisiin tai eri tahojen odotuksiin koetaan yleisesti, että käytössä oleva henkilöstömäärä ja kehittämis aika ovat niukkoja. Yleisesti on havaittu⁸, että apua ja tukea tarvitsevien lasten ja nuorten lukumäärät näyttäisivät olevan arvioituja suurempia ja oman ajan riittävyys tai työn oikea kohdentaminen on vaikeaa.

Muutamassa osahankkeessa koettiin työskentely hankkeen oman projekti- ja ohjausryhmän kanssa hieman turhauttavaksi. Jäsenet ovat usein kiireisiä ja eivät riittävästi pysty perehtymään eri kehittämisasioihin. Osahankkeissa näyttäisi myös esiintyvän huolta lapsi- ja perhepalveluiden esimiesten vähäisestä osallistumisesta järjestettyihin koulutuksiin. Uudenlaisen työtteen tai työmenetelmän johtaminen voi olla haastavaa, mikäli esimiehiltä ei löydy riittävästi tahtotilaa uudistusten läpiviemiseksi.

Kuntien kiristytävä taloustilanne ja jatkuvat organisaatio- ja palvelurakennemuutokset saattavat hankaloittaa kehitettyjen työmallien ja menetelmien juurruttamista. Erityisesti Kaakkois-Suomen hankkeet toivat esille huolensa muuttuvista kunta- ja sairaanhoitopiirirakenteista. Monihallinnollisten tai monitoimijaisten yhteistyörakenteiden luominen koettiin useassa hankkeessa haastavana ja hitaampana kuin ehkä on hanketyön käynnistyessä ajateltu. Esimerkkinä nostettiin muutamassa osahankkeessa Varhaisen tuen kokonaisuuden kehittäminen. Varhainen tuki kuuluu usealle eri hallintokunnalle ja toistaiseksi yhtenäinen johtaminen, yhteiset työkäytännöt ja vastuunotto on sekavaa, vähäistä tai puuttuu kokonaan. Kehittämistyötä näyttäisi myös jossain määrin hidastavan eri hallintokuntien työn tavoitteiden erilaisuus. Useasti kuluu runsaasti aikaa saattaa eri hallintokunnat yhteen ja sen jälkeen pyrkiä löytämään yhteisiä näkemyksiä ja oppia arvostamaan toisten työtä.

4.9 Tavoitteiden etenemistä edistäviä tekijöitä

Tavoitteita edistävät tekijät ovat hanke aikana säilyneet toistaiseksi samansuuntaisina. Lähes kaikki hankkeet toivat esille, että joustava työnkuva ja vapaus kokeilla erilaisia ja jopa erikoisia juttuja luovat innostavan, ideointiin ja luovuuteen kannustavan työilmapiirin ja vievät kehittämistyötä eteenpäin. Johdon tuki (hankkeen sisällä sekä eri hallintokunnista) lisää useimmiten kehittämismyönteisyyttä niin hankkeessa kuin yhteistyökumppaneissakin. Onnistumisen kokemukset ja niiden jakaminen työtiimeissä ja esimiesten kanssa rohkaisevat innovointiin ja kehittämiseen.

Hankkeelle ominainen systemaattinen, tavoiteorientoitunut ja aikataulutettu työ näyttäisi tuovan onnistumisen kokemuksia. Oman työn systemaattinen seuranta ja arviointi ovat usean hankkeen näkökulmasta työläisiä, mutta ovat toisaalta olleet positiivinen asia kehittämiselle. On pysähdetty monenlaisten kysymysten äärelle arvioimaan omaa toimintaa ja samalla on kyetty tunnistamaan kehittämistyön tuloksia. Ohjelmassa tehty vertaisarviointi⁹ koettiin myös edistävänä kehittämistyötä ja tuoneen vertaisoppimista ja uusia näkökulmia kehittämiseen.

Vuorovaikutteiset ja hyvät yhteistyösuhteet kuntiin ja muihin yhteistyökumppaneihin edistää selvästi kehittämistyötä. Ne hankkeet, joissa projekti- ja ohjausryhmät toimivat tiiviissä yhteistyössä näyttäisivät luovan edellytyksiä toiminnan juurruttamiselle. Myös kuulu-

⁸ koulumaailmassa työskentelevät hankkeet

⁹ Rajan lapset ja Kouvola

minen kuntien lasten- ja nuorten hyvinvointisuunnitelman piiriin¹⁰ näyttäisi työntekijöiden näkemyksen mukaan edistävän kehittämistä. Moniammatillisen ja monitoimijaisen työotteen kehittäminen saattaa olla hidasta, mutta hyvin toimiessaan ne edistävät selvästi hanketyötä ja yhteisten päämäärien saavuttamista.

Asiakastyötä tekevät osahankkeet totesivat toiminnallisten, vuorovaikutuksellisten ja dialogisten toimintamallien edistävän lasten ja nuorten kanssa tehtävää hyvinvointityötä.

Uusien verkkohankkeiden (laajennus) näkemyksen mukaan digitaalisten palvelujen kehittämisen ajankohtaisuus on hyvä lähtökohta toiminnan kehittämiseksi. Uusien hankkeiden kehittämisaika on tosin vain vuosi.

5. Lapsen ääni – kehittämisohjelman rahoituksen käyttö ja tuotokset kolmantena maksatuskautena 31.10.2010

5.1 Kehittämisohjelman kokonaiskustannukset

Kaste-ohjelman kehittämisrahoituksen ensimmäinen erä Lapsen ääni – kehittämisohjelmalle oli käytettävä 31.10.2010 mennessä, yhteensä 6,5 miljoonaa euroa. Tästä Kaste-rahoituksesta osahankkeet ovat käyttäneet yhteensä noin 4,7 miljoonaa euroa eli Kaste-rahoituksesta jäi käyttämättä lähes 30 %. Kahdessa ensimmäisessä maksatushakemuksessa haettiin Kaste-rahoitusta yhteensä noin 2,1 miljoonaa ja tässä kolmannessa erässä noin 2,6 miljoonaa, mikä osoittaa että vasta noin vuoden kuluttua rahoituspäätöksestä osahankkeiden toiminta on käynnistynyt täysitehoisesti (liite 5). Tämän vuoksi osahankkeiden tavoitteiden toteutuminenkin pääsee vauhtiin takapainotteisesti.

Kaikki osahankkeet hakivat rahoitusta tällä seuranta-ajalla. Lapsen ääni – kehittämisohjelman kokonaiskustannukset olivat seuranta-aikana yhteensä noin 3,5 miljoonaa euroa. Näistä kustannuksista suurin osa oli henkilöstön palkkoja ja palkkioita, noin 2,5 miljoonaa euroa.

5.2 Osahankkeiden henkilöstö seuranta-aikana

Osahankkeiden henkilöstön määrää ei ole laskettu henkilötyövuosina. Henkilöstötiedot ovat erillisellä talouden seurannan sähköisellä liitteellä, joka ei ole tämän raportin osana, koska se sisältää niin monia tietoja, että sen lukeminen paperilta olisi vaikeaa (nimi, vakanssinimike, työaika, työtehtävät, tulot ja työsopimuksen kesto). Liite toimitetaan Länsi-Suomen aluehallintoviraston valvojille.

Lapsen ääni –kehittämisohjelmassa on ollut noin 130 henkilöä palkattuna (liite 3). Lukuun on otettu mukaan ne työntekijät, joiden työmäärän osuus kehittämishankkeessa on 20 – 100 %. Nämä työntekijät voivat olla joko kehittämisrahalla tai kunnan rahoituksella palkattuja (tai sekä että). Suurin osa kehittämisrahoituksella olevista työntekijöistä tekee kokoaikaista työtä. Kuntarahoituksella olevien työntekijöiden työpanos ei ole yhtä suuri,

¹⁰ lokakuussa 2010 kaksitoista osahanketta on mainittuna kuntien Lasten- ja nuorten hyvinvointisuunnitelmissa. Lokakuussa 2009 kuusi hanketta oli mainittuna suunnitelmissa.

koska heidän työtehtäviään on muutettu siten, että he tekevät yleensä vain osan työajastaan kehittämistyötä.

Henkilöstömääriä ja kustannuksia ei voi verrata suoraan keskenään, koska moni osa-aikaisista työntekijöistä ei ole työskennellyt koko seuranta-aikaa.

Henkilöstökulut seuranta-aikana olivat yhteensä noin 2,5 miljoonaa (liite 3). Varhaisen tuen ja intensiivisen tuen toimintalinjoilla kulut olivat lähes yhtä eli lähes 1 miljoonaa euroa kummassakin. Varhaisen tuen toimintalinjalla työskenteli noin 60 työntekijää ja Intensiivisen tuen noin 40 työntekijää. Palkkakustannukset olivat yli 70 % seuranta-ajan kokonaiskustannuksista.

5.3 Asiantuntijapalvelujen käyttö seuranta-aikana

Asiantuntijapalveluja on käytetty suurimmassa osassa osahankkeita (16/21). Kuluja on ollut yhteensä noin 0,5 miljoonaa euroa. Suurimmaksi osaksi on ollut kyse esim. yliopiston palvelujen ja erilaisen konsultoinnin hankkimista, luentopalkkioita ja sekä arviointityön että avustavien tehtävien ostoa.

Lapsen ääni –kehittämishojelman yhdistetyssä kirjanpidossa asiantuntijapalveluissa näkyvät myös palkat, jotka on maksettu osahankkeissa, joiden juokseva kirjanpito ei ole keskitetyn hallinnon ja arvioinnin yhteydessä. Suurin osa yhdistetyn kirjanpidon asiantuntijapalveluista on näitä kustannuksia. Näitä palkkakustannuksia oli asiantuntijapalveluissa seuranta-aikana noin 1,6 miljoonaa euroa.

5.4 Matkat seuranta-aikana

Kotimaan matkoja tehtiin lähes kaikissa osahankkeissa (18/21). Matkat olivat yleensä kokous- ja koulutusmatkoja sekä yhteistyötapaamisia. Kotimaan matkoihin käytettiin noin 40 000 euroa.

Yhdelläkään osahankkeen toimijalla ei ollut ulkomaan matkoja seuranta-aikana.

5.5 Julkaisut ja selvitykset seuranta-aikana

Suurimassa osassa hankkeissa oli käytetty rahaa julkaisutoimintaan (15/21). Kustannuksia tälle tilille oli merkitty noin 40 000 euroa. Esitteitä ja muuta markkinointimateriaalia on alettu käyttää ja jakaa. Selvityksiä on jo useita. Julkaisut ja selvitykset on selvitetty liitteessä 2.

5.6 Osahankkeiden järjestämä koulutus seuranta-aikana

Kaikilla toimintalinjoilla on järjestetty koulutusta. Varhaisen tuen toimintalinjalla kustannukset ovat huomattavasti suuremmat kuin Intensiivisen tuen, koska siellä koulutetaan niin paljon henkilökuntaa.

Koulutuksina järjestetään aloitusseminaareja, vertaistapaamisia, menetelmäkoulutuksia eri toimijaryhmille, verkostokoulutusta ja tapaamisia, oman osaamisen kehittämistä ja työryhmien kehittämispäiviä.

Koulutuksiin oli käytetty seuranta-aikana noin 0,1 miljoonaa euroa.

Liitteet

liite 1

Ohjaus- ja arviointiryhmän sekä projektiryhmän jäsenet ja asiantuntijaryhmien vetäjät

OHJAUS- JA ARVIOINTIRYHMÄ

Salmi Merja, toimitusjohtaja, Sosiaalitalo, puheenjohtaja
 Bergman Eija, kehittämispäällikkö, Hgin sosiaalivirasto, Kehittämispalvelut, hallinnoijan edustaja
 Grönvall Marja-Liisa, sosiaalijohtaja, Kotka
 vara Nylund Tarja, ylilääkäri
 Högnabba Stina, erikoistutkija, Lapsen ääni -hanke
 Kaasalainen Marja, lääninhallituksen sosiaalitarkastaja, Etelä-Suomen aluehallintovirasto
 Kariniemi-Örmälä Kristiina, projektikoordinaattori, Etelä-Suomen aluejohtoryhmä
 Karppanen Satu, palvelulinjan johtaja, Karviainen kuntayhtymä
 vara Nummikoski Saila, sosiaalihuollon johtaja, Hyvinkään kaupunki
 Myllärinen Tarja, toimitusjohtaja, Socom, Kehittämiskeskosten jäsen
 Mäkelä Jukka, kehittämispäällikkö, THL
 vara Kekkonen Marjatta, erikoissuunnittelija, THL
 Rautava Marie, ohjelmajohtaja, MLL
 Remes Marja-Leena, Perhe- ja sosiaalipalvelut, johtaja, Espoon kaupunki
 vara Pesonen Maritta, perhepalvelujenjohtaja, Vantaan kaupunki
 Saurama Erja, professori, Helsingin yliopiston edustaja
 vara Ojala Mikko, professori
 Sutinen Pia, perhepalvelujohtaja, Helsingin kaupunki
 vara Järvenkallas Satu, päivähoidon johtaja, Helsingin kaupunki
 Tirkkonen Tuula, toimitusjohtaja, Aarni-hoiva Oy
 Viitala Riitta, kehittämispäällikkö, STM:n valvoja
 Kilponen Marja-Riitta, projektinjohtaja, Hgin sosiaalivirasto, Kehittämispalvelut, sihteeri

PROJEKTIRYHMÄ

Marja Kaasalainen, läänin sosiaalitarkastaja, Etelä-Suomen aluehallintovirasto, puheenjohtaja
 Marja-Riitta Kilponen, projektinjohtaja, Hgin sosiaalivirasto, Kehittämispalvelut, sihteeri
 Niina Remsu, suunnittelija, MLL
 Heli Vaaranen, perhetoimintojen johtaja, Väestöliitto
 varajäsen Kari Lankinen, Väestöliitto
 Kristiina Kariniemi-Örmälä, projektikoordinaattori, Etelä-Suomen aluejohtoryhmä
 Monica Blomqvist-Åkermarck, suunnittelija, Päijät-Hämeen ja Itä-Uudenmaan sosiaalialan osaamiskeskus Verso

Tia Ristimäki, Lasten ja nuorten palvelujen koordinaattori, Vantaa
 Riitta Ropo, tiedottaja, Socca

PÄÄKAUPUNKISEUTU (suluissa hallinnoijakunta tms.)

1. Vinssi, Pääkaupunkiseudun nuorten intensiivimenetelmä (Helsingin sosiaalivirasto)
 Leena Männistö, projektipäällikkö
 varajäsen Alpo Heikkinen, tutkija
2. Tukevasti alkuun, vahvasti kasvuun (Helsingin sosiaalivirasto)
 Ulla Lindqvist, projektipäällikkö
3. Tukevasti alkuun, VKK-Metro (Helsingin yliopisto)
 Saila Nevanen, erityissuunnittelija, Socca
 varajäsen Birgitta Vilpas, kehittävä lastentarhanopettaja
4. KEHRÄ, lastensuojelun kehittämisverkosto pääkaupunkiseudulla (Socca ja Helsingin sosiaalivirasto)
 Annukka Paasivirta, kehittävä sosiaalityöntekijä
 varajäsen Riitta Hyytinen, johtava tutkijasosiaalityöntekijä
5. Lapsen ääni koulussa, (Diak ja Helsingin sosiaalivirasto)
 Terhi Laine, tutkijayliopettaja
 varajäsen Aino-Elina Pesonen
6. Sabir (Helsingin sosiaalivirasto, ruotsinkieliset palvelut)
 Mia Montonen, projektipäällikkö, FSKC
 varajäsen Auli Lindroos, yksikköpäällikkö, Hgin sosiaalivirasto
 ruotsinkieliset palvelut
7. Jeri (HUS)
 Marjaana Karjalainen, projektikoordinaattori
 varajäsen Mikko Roine, projektijohtaja

LÄNSI- JA KESKI-UUSIMAA

8. ULAPPA, Uudenmaan Lapsen ääni peruspalveluissa, Alueellinen kehittämisverkosto (Sosiaalitaito ja Helsingin sosiaalivirasto)
 Merja Rapeli, kehittämiskoordinaattori
 varajäsen Timo Turunen, suunnittelija
9. Kirkkonummen Tukevasti (Kirkkonummi)
 Satu-Mari Åkerlund, projektisuunnittelija
 varajäsen Sirkku Pekkarinen-Keto, sosiaalityön päällikkö
10. Intensiiviset avopalvelut Lost-Karviainen (Karviainen kuntayhtymä)
 Virpi Lahtiharju, psykologi, Karviainen
 varajäsen Satu Karppanen, lasten ja nuorten palvelulinjajohtaja, Karviainen
 varajäsen Heli Ranta-Salonen, sosiaalipalvelupäällikkö, Lost
 varajäsen Ulla Dincel, johtava sosiaalityöntekijä, Lohja
11. Omin jaloin (Lohja)
 Maikki Arola, projektityöntekijä
12. Intensiiviset (Hyvinkää)
 Tiina Ruottu, projektipäällikkö

KAAKKOIS-SUOMI

13. Etelä-Kymenlaakson perhepalveluverkosto (Kotka)
 Tiina Palviainen, projektipäällikkö

- varajäsen Hannele Pajanen, johtaja
14. Kouvolan perhepalveluverkosto (Kouvola)
Kristiina Sihvonen, tilaajapäällikkö
varajäsen Taija Nöjd, projektipäällikkö
15. Rajan lapset (Lappeenranta)
Irmeli Henttonen, ylilääkäri
varajäsen Paula Ylönen, projektipäällikkö
16. KEHIKKO, Kaakkois-Suomen kehittämisverkosto (Socom)
Tarja Myllärinen, toimitusjohtaja
varajäsen kehittämissuunnittelija Ulla Huhtalo

HALLINTO JA ARVIOINTI

17. Hallinto ja arviointi (Helsingin sosiaalivirasto, Kehittämispalvelut)
Eija Bergman, kehittämisspäällikkö, hallinnoijan edustaja
Stina Högnabba, erikoistutkija, arviointi

DIGITAALISET PALVELUT

18. Vespa (Helsingin sosiaalivirasto, Kehittämispalvelut)
19. Hyve4 (Helsingin terveystakeskus)
Terhi Tuominen-Lilja, projektikoordinaattori
varajäsen Riikka Kurki, projektisuunnittelija
20. Tukevasti verkossa
Ulla Lindqvist, projektipäällikkö
21. Keskitetysti verkossa
Sanna Eskelinen, verkkokoordinaattori

ASiantuntijaryhmät

1. Varhaisen tuen toimintalinja
Ulla J Lindqvist
2. Intensiivisen tuen toimintalinja
Leena Männistö
3. Arvioinnin tukiryhmä
Stina Högnabba
4. Tiedotusryhmä
Riitta Ropo
5. Osaamiskeskukset
Vetäjänä toimii aina seuraavan tapaamisen järjestäjä

liite 2**Lapsen ääni, julkaisut ja selvitykset 31.10.2010 maksatushakemukseen****VARHAISEN TUEN TOIMINTALINJA**

2 Tukevasti alkuun, vahvasti kasvuun

- Tukevasti väliraportti 6-2010 viedään Fronterissa ja verkkosivuilla

3 Tukevasti alkuun, VKK-Metro

- Varhaiskasvatuksen ja Tutkimuspäiväkotiverkoston materiaalit löytyvät http://www.socca.fi/kehittaminen/varhaiskasvatus_vkk-metro/

5 Lapsen ääni koulussa

- Tiina Valkonen (2010) Vanhempien kokemuksia kodin ja koulun yhteistyöstä Mel-lunmäen ala-asteen alkuopetuksessa. <https://publications.theseus.fi/handle/10024/15263?show=full> Opinnäyetyö. Dia-konia-ammattikorkeakoulu.
- Pesonen, Aino-Elina & Lehtinen, Maria & Huhtala, Katja (2010) Kouluvalmiuksien tukeminen pienryhmätoiminnan avulla. Teoksessa Laine, Terhi & Hyväri, Susanna & Vuokila-Oikkonen, Päivi Syrjäytymistä vastaan sosiaali- ja tervysalalla. Helsinki: Tammi, 49-66.

6 Sabir

- Väliraportti Mellanutvärdering, Mia Montonen, FSKC Arbetspapper 1/2010
- Uusintapainos päiväkotieihin: MED BARNAÖGÖN. Egenvårdarmodellen – ett verktyg till en trygg och trivsamt dagvård.

9 Kirkkonummen tukevasti

13 Etelä-Kymenlaakson perhepalveluverkosto

- Maailmassa monta on ihmeellistä asiaa -esite.
 - o Esite tuotettu yhteistyössä erityistä tukea tarvitsevien lasten sekä heidän vanhempien kanssa (Erkka - erityislasten vanhempien vertaisryhmä). Tarkoituksena on tuoda esille erityisen tuen tarpeessa olevan lapsen ääni ja tarpeet, nimenomaisesti lapsen tavalliset tarpeet. Eväsreppu vanhemmuu-teen -kirjanen. Kirjanen on tarkoitettu ensimmäistä lastaan odottaville vanhemmille ja se on osa kehitettyä monitoimijasta perhevalmennusta. Lapsen ja nuoren hyvinvoinnin polku (Kotka ja Hamina).

14 Kouvolan perhepalveluverkosto

- Pilotin väliraportti 5.8.2010 (Fronterissa)
- Pilotin asiakastulosten kooste keväältä 2010 (Fronterissa)

15 Rajan lapset ja nuoret

- Merkkaritoiminta Rajan lapset - osahankkeessa lukuvuonna 2009 - 2010
- Konsultaatiotyöryhmän toiminta Rajan lapset -osahankkeessa ajalla 15.10.09 - 30.6.10 Koulutustoiminta Rajanlapset ja nuoret -osahankkeessa 2010
- Kehittävien terveydenhoitajien työ Rajan lapset -osahankkeessa

INTENSIIVISEN TUEN TOIMINTALINJA

1 Vinssi, pääkaupunkiseutu

7 Jeri

Artikkelit

- Granö N, Karjalainen M, Suominen K, Roine M. 2010. Poor functioning ability is associated with high risk of developing psychosis in adolescents. *Nordic Journal of Psychiatry*. 2010 May 14. [Epub ahead of print]
- Granö N, Karjalainen M, Itkonen A, Edlund V, Anto J, Saari E, Roine M. 2010. JERI-intervention: A new intervention model for adolescents at-risk state to psychosis. Hyväksytty julkaistavaksi. *Psychiatria Fennica -vuosikirja 2010, Psykiatrian Tutkimussäätiö*

Suulliset esitykset konferensseissa

- Granö N, Karjalainen M, Itkonen A, Edlund V, Anto J, Roine M. 2009. Early intervention team at work: changes in sub-items of depression in adolescents at high risk of developing psychosis.
- Suullinen esitys. 16th International Symposium for the Psychological Treatments of the Schizophrenias and other Psychoses. The International Society for the psychological treatments of the schizophrenias and other psychoses, Kööpenhamina 17.6.2009
- Granö N, Karjalainen M, Itkonen A, Edlund V, Anto J, Roine M. 2009. Early psychosis detection and intervention in the spirit of the need-adapted approach: Experiences and results of the JERI project. Suullinen esitys. 16th International Symposium for the Psychological Treatments of the Schizophrenias and other Psychoses. The International Society for the psychological treatments of the schizophrenias and other psychoses, Kööpenhamina 18.6.2009
- Karjalainen M, Granö N, Roine M. 2010. JERI – A need-adapted intervention to help adolescents at risk of developing first-episode psychosis. Suullinen esitys. Nordic Conference of Mental Health Nursing, Helsinki 9.9.2010.

10 Vahvuutta perheelle, Lost-Karviainen

- Vastattu asiakastuloskyselyyn 16.8.2010
- Laadittu abstrakti hankkeesta teokseen *Mitä Kasteesta on kasvamassa? Lasten kaste-seminaari* 5.10.2010
- Vastattu THL:n kyselyyn toukokuussa 2010

11 Omin jaloin

- Omin Jaloin -työkirja
- Omin Jaloin koulutusmateriaali (kansio ja muistitikku)
- Ruotsinkielinen esite

12 Noste, Hyvinkää

KEHITTÄMISVERKOSTOT

4 Kehrä

- Materiaalit löytyvät <http://www.socca.fi/kehittaminen/lastensuojelu>

8 Ulappa

- Lastensuojelun tila Länsi- ja Keski-Uudellamaalla 2009, Lastensuojelun sijaishuolto seudullisen perhepankkihankkeen kunnissa 2009
- Raportti Nummi-Pusulan pienten lasten hyvinvoinnista, Raportti Nurmijärven pienten lasten hyvinvoinnista

16 Kehikko

- Kehikko tiedote syyskuu 2010

17 Keskitetty hallinto ja arviointi

- Arvioinnin väliraportti valmistuu marraskuussa

VERKKOPALVELUT

18 Vespa

19 Hyve4

20 Vastaamo-palvelu

21 Keskitetty verkkotoiminta

liite 3

Lapsen ääni –kehittämishjelman henkilöstökulut
KOLMANNESSA MAKSATUSHAKEMUKSESSA 31.10.2010
TOIMINTALINJAT

	Kaste	Kunta	Yhteensä
VARHAINEN			
2 Tukevasti, vahvasti kasvuun	138 255,85	39 848,95	178 104,80
3 Tukevasti, VKK-Metro	76 583,35	-	76 583,35
5 Lapsen ääni koulussa	45 551,35	11 832,53	57 383,88
6 Sabir	39 216,04	34 798,74	74 014,78
9 Kirkkonummen Tukevasti	23 107,19	-	23 107,19
13 Et-Kymenlaakson ppv	166 443,57	-	166 443,57
14 Kouvolan ppv	114 979,00	-	114 979,00
15 Rajan lapset ja nuoret	219 476,33	82 233,77	301 710,10
YHTEENSÄ	823 612,68	168 713,99	992 326,67
INTENSIIVISET			
1 Vinssi, PKS	389 847,76	-	389 847,76
7 Jeri	355 000,92	-	355 000,92
10 Lost-Karviainen	64 592,69	21 530,90	86 123,59
11 Omin jaloin	21 313,93	14 093,88	35 407,81
12 Noste, Hyvinkää	71 796,94	22 984,86	94 781,80
YHTEENSÄ	902 552,24	58 609,64	961 161,88
KEHITTÄMISVERKOSTOT			
4 Kehrä	31 689,39	34 741,58	66 430,97
8 Ulappa	66 423,22	-	66 423,22
16 Kehikko	141 431,04	-	141 431,04
YHTEENSÄ	239 543,65	34 741,58	274 285,23
17 KESKITETTY	95 296,49	22 651,27	117 947,76
LAAJENNUS			
18 Vespa	52 691,88	-	52 691,88
19 Hyve 4	40 384,82	16 298,11	56 682,93
20 Tukevasti verkossa	28 830,10	-	28 830,10
21 Keskitetty verkko	22 725,36	5 812,81	28 538,17
YHTEENSÄ	144 632,16	22 110,92	166 743,08
LAPSEN ÄÄNI YHTEENSÄ	2 205 637,22	306 827,41	2 512 464,63

Lapsen ääni –kehittämishojelman henkilöstömäärä

(vähintään 20% työajasta osahankkeen toiminnassa)

KOLMANNESSA MAKSATUSHAKEMUKSESSA 31.10.2010

TOIMINTALINJAT

	Kaste	Kunta	Yhteensä
VARHAINEN			
2 Tukevasti, vahvasti kasvuun	10	7	17
3 Tukevasti, VKK-Metro	5	0	5
5 Lapsen ääni koulussa	2	1	3
6 Sabir	1	4	5
9 Kirkkonummen Tukevasti	1	0	1
13 Et-Kymenlaakson ppv	7	0	7
14 Kouvolan ppv	5	0	5
15 Rajan lapset ja nuoret	17	2	19
YHTEENSÄ	48	14	62
INTENSIIVISET			
1 Vinssi, PKS	15	0	15
7 Jeri	12	0	12
10 Lost-Karviainen	6	0	6
11 Omin jaloin	2	3	5
12 Noste, Hyvinkää	4	1	5
YHTEENSÄ	39	4	43
KEHITTÄMISVERKOSTOT			
4 Kehrä	1	1	2
8 Ulappa	2	0	2
16 Kehikko	5	0	5
YHTEENSÄ	8	1	9
17 KESKITETTY	4	3	7
LAAJENNUS			
18 Vespa	3	0	3
19 Hyve 4	2	1	3
20 Tukevasti verkossa	1	0	1
21 Keskitetty verkko	2	1	3
YHTEENSÄ	8	2	10
LAPSEN ÄÄNI YHTEENSÄ	107	24	131

liite 4

Kolmannen maksatushakemuksen sähköinen seurantakysely (digium)

Lapsen ääni, seuranta- ja arviointikysely 1.4.2010 - 31.10.2010

Hyvä kyselyn vastaanottaja !

Tällä kyselyllä seurataan hankkeessanne tapahtunutta toimintaa seuranta-aikana 1.4.2010 - 31.10.2010. Kyselyn yhteenveto lähetetään maksatushakemuksen liitteenä kehittämissuunnitelman valvojille. Vastauksia käytetään myös Lapsen ääni -kehittämissuunnitelman kokonaisarviointiin.

Kysely sisältää kysymyksiä seuraavista osa-alueista: perustietoja, rahoituksen käyttö, tuotokset, kehittämissuunnitelman seuranta (tavoitteet, hyvät käytännöt, toimenpiteet, odottamattomia tuloksia ym.) sekä asiakasollisuuden toteutuminen.

Täyttäkää kysely yhteistyössä tiiminne tai/ja projektiryhmänne kanssa (esim. itsearviointina).

Vastatkaa mahdollisimman tarkasti kaikkiin kysymyksiin. Liitteitä voi myös lähettää, joko kyselyn mukana tai erikseen mainitulla tavalla.

Mikäli et täytä kyselyä yhdellä kertaa, löydät alalaidasta "jatka myöhemmin" painikkeen. Kun painat tätä, linkki lähtee sähköpostiisi ja voit sitä kautta jatkaa kyselyn täyttämistä myöhemmin. Kyselyn lopusta löydät yhteenvetoon vastauksistasi, jonka voit tulostaa. Muista vastaamisen lopussa painaa "lähetä" painiketta, jolloin kysely tallentuu järjestelmään.

Tämän Digium-kyselyn vastaukset ja kirjanpidon tarvitsemme viimeistään 15.10.2010. Katsokaa, että kirjanpidon ja tässä selvityksessä olevat euromäärät ovat yhteneväiset. Lähettämme viikolla 39 kirjanpidon lomakkeet ja ohjeet erikseen.

Ystävällisin terveisin

Marja-Riitta Kilponen, Stina Högnabba ja Henna Lehto

1. Osahankkeen nimi? Valitse sekä toimintalinja että osahanke.
2. Millä maantieteellisellä alueella hankkeenne toimii?
 - Pääkaupunkiseutu
 - Länsi- ja Keski Uusimaa
 - Kaakkois-Suomi
3. Mitkä kunnat ja toimijat ovat mukana osahankkeessa?
 - Kunnat ja kaupungit
 - Sairaanhoidopiiri
 - Kolmas sektori
 - Oppilaitokset
 - Mikä järjestö, oppilaitos jne? _____
4. Mikä on osahankkeen kohderyhmä? Voit valita useamman vaihtoehdon.
 - Lapset ja nuoret
 - Vanhemmat
 - Viranomaiset
 - Joku muu, mikä _____
7. Mitä asiantuntijapalveluja olette käyttäneet seuranta-aikana?

(palkansaajan nimi, ajanjakso, työtehtävän määrä tms., tehtäväkuvaus, palkkion määrä)

8. Onko osahankkeen rahoilla tehty matkoja seuranta-aikana? Jos on, selvitä: matkustajan nimi, matkan tarkoitus, ajankohta, kustannukset (majoitus, ravitsemus, matkustus). Merkitse erikseen ulkomaan ja kotimaan matkat.

9. Mitä julkaisuja tai selvityksiä osahankkeessanne on tuotettu seuranta-aikana?

11. Mitä koulutusta olette järjestäneet seuranta-aikana? (Koulutuksen nimi ja tarkoitus, ajankohta, kohderyhmä ja osallistujien lukumäärä)

Lähetä ohjelmat sekä koulutusarvioinnit, mikäli sellaiset on tehty, sähköpostitse projektinjohtajalle.

Esimerkiksi: "Millaiseen nuoren oireiluun tulee puuttua ja miten". Aika 10.9. klo 9-12. Paikka: Monitoimikeskus Lumo, Kohderyhmä: Vantaan perustason työntekijät. Osallistujat 150 henkilöä.

12. Mitkä ovat osahankkeen tavoitteet? (kirjaa tärkeysjärjestyksessä sekä samassa järjestyksessä kuin keväällä 2010)

Arvioi kunkin tavoitteen osalta tämän hetkistä tilannetta.

	Kirjaa tavoite	Missä määrin tavoitteet ovat toteutuneet?				
		Toteutunut täysin	Toteutunut lähes kokonaan	Toteutunut osittain	Toteutus aloitettu	Toteutusta ei vielä aloitettu
Tavoite 1	_____	()	()	()	()	()
Tavoite 2	_____	()	()	()	()	()
Tavoite 3	_____	()	()	()	()	()
Tavoite 4	_____	()	()	()	()	()
Tavoite 5	_____	()	()	()	()	()

13. Mihin Lapsen ääni - kehittämisohjelman yhteiseen tavoitteeseen osahankkeen tavoite liittyy?

Valitse osahankkeen jokaiselle tavoitteelle vain yksi kehittämisohjelman tavoite.

VAIHTOEHDOT OVAT DIGIUMLOMAKKEESSA!!

14. Miten olette arvioineet tavoitteiden toteutumista?

15. Mitkä ovat keskeiset toiminnot ja interventiot, joilla olette edenneet kohti tavoitteita?

16. Mitä hyviä käytäntöjä osahankkeessa on käytetty tavoitteiden toteuttamiseksi?

17. Mitkä tekijät ovat edistäneet toiminnan kehittämistä?
 18. Mitkä tekijät ovat estäneet toiminnan kehittämistä?
 19. Onko kehittämistyön aikana syntynyt odottamattomia tuloksia ?
 20. Millä tavalla olette tehneet yhteistyötä kuntien johdon ja poliittisten päättäji-
 en kanssa?
 21. Onko osahankkeenne mainittu osana kunnan/kuntien lasten ja nuorten hyvin-
 vointisuunnitelmaa?
 () Ei
 () En tiedä
 () Kyllä, millä tavalla? _____
 22. Onko hankkeessanne muodostettu verkostoja? Mainitse vain ne uudet verkos-
 tot, joita olette koonneet tämän seuranta-ajan aikana. (ei edellisessä seurannassa
 mainitut, oman hankkeen ohjaus- ja projektiryhmää ei mainita tähän)
 Jos vastaat kysymykseen ei, siirry suoraan kysymykseen 26.
 () Ei
 () Kyllä, kuinka monta ja minkä nimisiä?
 23. Onko verkosto muodostettu
 () pysyväksi verkostoksi
 () hankeajan tukiverkostoksi
 () Jokin muu, mikä _____
 24. Mihin tarkoitukseen verkosto on perustettu?
 Voit valita useamman vaihtoehdon?
 [] Tiedon jakamiseen ja välittämiseen
 [] Yhteiseen oppimiseen
 [] Vaikuttamiseen
 [] Kehittämiseen
 [] Jokin muu tarkoitus, mikä _____
 25. Ketkä ovat mukana verkostossa?
 Mainitse organisaatio/palvelu. Kirjaa tärkeysjärjestyksessä.
 26. Onko yhteistyö verkostoissa mielestänne edistänyt kehittämistyötä?

erittäin melko ei juuri ei lain-
 paljon paljon lainkaan kaan
 () () () ()

27. Arvioi seuraavia väittämiä verkostojenne kehittämistyöstä:
 Arvioi väittämiä hankkeenne kaikista verkostoista.

	Täysin samaa mieltä	Osittain samaa mieltä	Osittain eri miel- tä	Täysin eri miel- tä
Verkoston tavoit- teet on määritelty	()	()	()	()
Verkoston tehtävät on määritelty	()	()	()	()
Verkoston työs- kentelytavoista on sovittu	()	()	()	()
Verkostojen ko- koaminen oli help- poa	()	()	()	()
Verkoston jäsenet ovat motivoituneita verkostotvöhön	()	()	()	()

Verkoston jäsenillä
on eriäviä näke-
myksiä verkosto-
työn sisällöistä

() () () ()

28. Mitkä tekijät ovat edistäneet yhteistyön tekemistä?

29. Mitkä tekijät ovat estäneet yhteistyön tekemistä?

30. Ovatko asiakkaanne osallistuneet osahankkeen kehittämistyöhön?

() Ei

() Kyllä, miten? _____

31. Mitkä tekijät ovat edistäneet asiakkaiden osallistumista kehittämistyöhönne?

32. Mitkä tekijät ovat estäneet asiakkaiden osallistumista kehittämistyöhönne?

33. Oletteko keränneet asiakkailta palautetta?

() Ei

() Kyllä, miten? _____

34. Jos olette saaneet asiakaspalautetta, kertokaa keskeinen asiakkaiden viesti.

36. Millä tavalla olette hyödyntäneet palautetta kehittämistyössänne?

38. Millä tavalla aiotte huolehtia siitä, että hankkeessanne kehitetyt toimintatavat siirtyvät perustyöhön? (juurruttaminen)

39. Oletteko käynnistäneet hankkeenne hyvän käytännön kuvaamisen THLn mallin mukaan?

() Kyllä

() Ei

40. Onko kehittämisohjelman keskitetty johtaminen ja koordinointi tukenut osahankkeen suunnittelua ja toteutusta?

erittäin paljon () melko paljon () melko vähän () ei lainkaan ()

41. Onko projektikoordinaattorin tarjoama tuki ja maksatuslomakkeisto auttanut osahankkeen talouden seurannassa?

erittäin paljon () melko paljon () melko vähän () ei lainkaan ()

42. Onko erikoistutkijan tarjoama arviointituki auttanut osahankkeen arvioinnin suunnittelussa ja toteutuksessa?

erittäin paljon () melko paljon () melko vähän () ei lainkaan ()

43. Haluatko kommentoida saamaanne tukea keskitetyltä hallinnolta ja arvioinnilta (johtaminen, arviointi, talous)?

Esim. mikä on ollut hyvää, mitä turhaa, mitä tarvitaan lisää?

44. Haluatko lisätä vielä jotain ajatuksia?

45. Miten koit seurantakyselyn täyttämisen?

erittäin helppoa () melko helppoa () melko vaikeaa () erittäin vaikeaa ()

liite 5

Lapsen ääni –kehittämishojelman osahankkeiden pääkirjojen yhteen-
vetotaulukko

LAPSEN ÄÄNI -KEHITTÄMISOHJELMA 31.10.2010		PÄÄKIRJA OSAHANKKEIDEN (21) KIRJANPIDOISTA		
		KOKO HANKEAIKA 2009-2011		
	Kokonaiskustannus 100%: 15.058.110€ Valtionavustus 75%: 11.290.000€ Kuntarahoitus 25%: 3.764.528€	Valtionavustus- päätöksessä hyväksytyt kustannukset 2009 - 2011	Kirjanpidon mukaiset kustannukset hankkeen alkamis- ajankohdasta lukien	Kirjanpidon mukaiset kustannukset maksatus- jaksolta 1.4.2010-31.10.2010 21 osahanketta
	3551 Muut tuotot, (Lpr:n kaupunki maksanut 15 osahankkeelle)	-	22 864,59 €	- €
HENKILÖSTÖMENOT				
	Palkat ja palkkiot yhteensä	6 922 470,00 €	1 168 279,95 €	668 572,43 €
	Henkilösivukulut yhteensä	3 760 353,00 €	408 250,00 €	226 360,86 €
PALVELUIDEN OSTOT				
	Yhteensä	3 506 283,00 €	4 304 555,74 €	2 390 950,59 €
AINEET, TARVIKKEET JA TAVARAT				
	Yhteensä	104 085,00 €	95 329,74 €	56 875,78 €
VUOKRAT				
	Yhteensä	587 655,00 €	270 004,11 €	126 346,86 €
MUUT MENOT / INVESTOINTIMENOT				
	Muut toimintakulut yhteensä	77 820,00 €	1 435,16 €	1 302,68 €
	Investointimenot, koneet ja kalusto yhteensä	99 444,00 €	72 243,15 €	22 244,11 €
MENOT YHTEENSÄ (TOTEUTUNEET)		15 058 110,00 €	6 320 097,85 €	3 492 653,31 €
KUNTIEN OMA RAHOITUSOSUUS (25%)		3 764 527,50 €	1 580 024,46 €	873 163,33 €
HAETTAVA VALTIONAVUSTUS MENOISTA (75%)		11 293 582,50 €	4 740 073,39 €	2 619 489,98 €