

LAPSEN ÄÄNI – KEHITTÄMISOHJELMA

VIIDES MAKSATUSHAKEMUS
AJALTA 1.4. – 31.10.2011

31.10.2011
Marja-Riitta Kilponen
Stina Högnabba
Henna Lehto

Sisällysluettelo

1.	Lapsen ääni –kehittämishjelma	1
2.	Johtopäätökset Lapsen ääni –kehittämishjelman etenemisestä seuranta-aikana	
1.4.– 31.10.2011.....		1
3.	Lapsen ääni –kehittämishjelman rakenne ja tavoitteet	3
3.1	Varhaisen tuen toimintalinja	4
3.2	Intensiivisten menetelmien toimintalinja	4
3.3	Alueelliset kehittämishverkostot	4
3.4	Lapsen äänen verkkopalvelut	5
3.5	Keskittetty hallinto ja arviointi	5
3.6	Lapsen ääni –kehittämishjelman ohjausryhmät.....	5
4.	Rahoituksen käyttö	6
4.1	Kehittämishjelman kokonaiskustannukset	6
4.2	Osahankkeiden henkilöstö seuranta-aikana	6
4.3	Asiantuntijapalveluiden käyttö seuranta-aikana.....	7
4.4	Matkat seuranta-aikana	7
4.5.	Julkaisut ja selvitykset seuranta-aikana.....	7
4.5	Osahankkeiden järjestämä koulutus seuranta-aikana ja oppimisen arviointi	7
5.	Kehittämishprosessin seuranta ja arviointi 1.4. - 31.10.2011	9
6.	Tavoitteiden toteutuminen	10
6.1	Ohjelman päätavoitteiden toteutuminen	10
6.2	Osahankkeiden tavoitteiden toteutuminen.....	11
6.3	Tavoitteiden toteutuminen alueittain	13
6.4	Tavoitteiden toteutuminen toimintalinjoittain.....	14
7.	Mitä toimintoja osahankkeissa on kehitetty?	15
7.1	Moniammatillinen intensiivimenetelmä lapsille ja nuorille	16
7.2	Merkkarityö ja kouluissa tehtävä hyvinvointityö	17
7.3	Lasten ja nuorten kehitysympäristöissä tehtävä konsultatiivinen, verkostomainen ja monitoimijainen työ.....	18
7.4	Ammattilaisten osaamisen kohentaminen lasten ja nuorten hyvinvointityössä ..	22
8.	Kehittämishyötä edistävät ja estävät tekijät	23

LIITTEET

1. Kehittämishjelman ohjaus- ja arviointiryhmän sekä projektiryhmän jäsenet
2. Seuranta-aikana ilmestyneet raportit ja julkaisut
3. Lapsen ääni –kehittämishjelman osahankkeiden yhteistyötahot
4. Lapsen ääni –kehittämishjelman seuranta- ja arviointikysely
1.4.2011 – 31.10.2011
5. Lapsen ääni –kehittämishjelman osahankkeiden pääkirjojen yhteenvetotaulukko

1. Lapsen ääni –kehittämisojhelma

Sosiaali- ja terveystministeriö myönsi 27.2.2009 Lapsen ääni –kehittämisojhelmalle valtionavustusta yhteensä 11 290 000 euroa. Hankkeen arvioidut kokonaiskustannukset olivat 15 058 110 euroa. Hankkeeseen osallistuvat kunnat ja kuntayhtymät olivat varanneet hanketta varten yhteensä 3 764 528 euroa. Hanke ei saa muuta julkista rahoitusta. Vuoden 2008 valtionavustuksen määräraha 6 500 000 euroa oli käytettävä vuoden 2010 lokakuun loppuun mennessä ja vuoden 2009 määräraha 4 790 000 euroa on käytettävä vuoden 2011 lokakuun loppuun mennessä.

Valtionavustus maksetaan toteutuneiden kustannusten perusteella Lounais-Suomen aluehallintovirastolle tehdyn maksatushakemuksen pohjalta. Valtionavustus voidaan maksaa kalenterivuositain enintään kahdessa erässä.

Helsingin kaupunki suoritti Lapsen ääni –kehittämisojhelman sisäisen tarkastuksen syksyllä 2010. Tarkastusraportti valmistui 14.10.2010. Tarkastuksen tarkoituksena oli varmistua siitä, että sosiaaliviraston hallinto- ja kehittämiskeskuksen kehittämispalvelujen toiminta Lapsen ääni –kehittämisojhelman hallinnoijana on ohjeiden mukaista. Lisäksi arvioitiin projektien sisäisen valvonnan ja riskien hallinnan riittävyttä. Tarkastuksessa todettiin, että toiminta oli asianmukaista ja että sisäinen valvonta ja riskien hallinta oli riittävää. Tarkastus ei aiheuttanut toimenpiteitä hallinnoijan toiminnassa.

Sosiaali- ja terveystministeriö suoritti kehittämisojhelman sisäisen tarkastuksen syys- ja lokakuussa 2011. Tarkastuksen suoritti Auditor-yhtiö ministeriön toimeksiantosopimuksen mukaan. Tarkastuksen raportti valmistuu marraskuussa 2011 ja se toimitetaan kehittämisojhelman valvojille.

2. Johtopäätökset Lapsen ääni –kehittämisojhelman etenemisestä seuranta-aikana 1.4.– 31.10.2011

Lapsen ääni –kehittämisojhelman ensimmäinen vaihe loppuu tähän viidenteen maksatushakemukseen. Kehittämisojhelmassa on ollut mukana laajennuksen jälkeen 21 osahanketta.

Tässä seurantaraportissa Lapsen ääni –kehittämisojhelman etenemistä esitetään kehittämisojhelman tavoitteiden toteutumisen ja rahojen käytön seurantana. Lopullinen arviointiraportti julkaistaan kehittämisojhelman verkkosivuilla ja toimitetaan kehittämisojhelman valvojille loppuselvityksen mukana vuonna 2012.

Viiden seurantakerran perusteella tavoitteiden toteutuminen ohjelmatasolla on toteutunut lähes kokonaan. Kehitetyissä toiminnoissa on jossain määrin onnistuttu lisäämään mukana olleiden lasten, nuorten ja perheiden hyvinvointia. Monitoimijainen yhteistyö ja kehittämistyön aikana käynnistetty verkosto- ja yhteistyö on edennyt suunnitelmien mukaisesti. Tarkastellessa kaikkien päätavoitteiden etenemistä muutos on ollut merkittävä.

Osahankkeille, jotka ovat parhaiten onnistuneet tavoitteiden saavuttamisessa, on yhteistä se, että kehittämistyötä oli tehty jo ennen Lapsen ääni -kehittämisojhelman käynnistymistä. Tämä suunta on ollut näkyvässä koko kehittämisojhelman ajan.

Alueittain tarkasteltuna osahankkeiden etenemisessä ei ole ohjelman loppuvaiheessa eroja ja osahankkeiden työ on edennyt samansuuntaisesti.

Toimintalinjojen etenemisessä suhteessa tavoitteiden kokonaiseen etenemiseen on havaittavissa pieniä eroja. Intensiivisen toimintalinjan parempi eteneminen suhteessa muihin selittyy Omin Jaloin ja Jeri -osahankkeiden tavoitteiden lähes kokonaan toteutumisella. Verkkohankkeet taas ovat käynnistyneet muita myöhemmin ja tavoitteet ovat olleet liian laajoja saavutettavaksi vuoden kehittämistyön ajan.

Interventioita on monenlaisia ja monentasoisia ja ne kohdistuvat niin lapsiin, nuoriin ja perheisiin kuin palvelurakenteisiin eli esim. kuntien työkäytäntöihin. Interventioita ovat mm.

- Moniammatillinen intensiivimenetelmä lapsille ja nuorille
- Psykiatriset sairaanhoitajat ja kouluissa tehtävä hyvinvointityö
- Lasten ja nuorten kehitysympäristöissä tehtävä konsultatiivinen, verkostomainen ja monitoimijainen työ
- Ammattilaisten osaamisen kohentaminen lasten ja nuorten hyvinvointityössä
- Ohjelman aikana kerätyt asiakaspalautteet toiminnan kehittämisessä.

Tavoitteellista kehittämistyötä on ohjelman viimeisen seurantajakson ajalla edistänyt pääosin kolme pääteemaa

- toimivat yhteistyösuhteet kuntiin ja yhteistyökumppaneihin
- osahankkeen henkilöstön korkea motivaatio
- lapsilta, nuorilta ja perheiltä tullut myönteinen kokemuspalaute.

Kaikki osahankkeet korostivat yhteistyökäytäntöjen merkitystä. Mitä paremmat yhteistyösuhteet kuntien perusjohtoon ja toimijoihin on onnistuttu luomaan, sen helpommin kehittämistyö on edistynyt ja tullut osaksi kuntien palveluja.

Kehittämistoimintojen liittäminen osaksi kuntien lasten ja nuorten hyvinvointisuunnitelmia on selvästi edistänyt kehittämistyön tunnettavuutta sekä perustyöntekijöiden sitoutuneisuutta ja innostusta.

Kahden viimeisen seurantajakson aikana erityisesti asiakasnäkökulma on nostettu vahvasti esiin. Useamman osahankkeen näkemyksen mukaan kaikkein eniten tavoitteiden suuntaista toimintaa on edistänyt se, että on huomattu lasten, nuorten ja vanhempien saaneen apua ja tukea sekä hyötynneen hankkeiden toiminnoista.

Kehittämistyössä on aina myös haasteita, joista osa on mahdollista voittaa ja osa jää jatkotyöskentelylle. Moniammatillinen ja monitoimijainen yhteistyö on tuonut useita haasteita kehittämistyölle. Lapsen ääni -kehittämisohjelmaan suunniteltu monialaisen työn johtamiskoulutus jäi toteuttamatta, joka osaltaan hidasti yhteistyöprosesseja. Useat osahankkeet kokivat myös, että johdon huono sitoutuminen kehittämistyöhön ja uusien työmallien käyttöönottoon on ollut merkittävä kehittämistyötä hidastava tekijä.

Koko kehittämisohjelman lyhyt aika suhteessa asetettuihin tavoitteisiin on joissain osahankkeissa selvästi vaikuttanut kehittämistyöhön. Toimintaa oli alun perin suunniteltu jatkuvaksi vuoteen 2013, mutta uuden päätöksen vuoksi lyhempi kehittämisäika on aiheuttanut painetta toteuttaa asioita puolivalmiina.

Tällä seurantakaudella kokonaiskustannukset olivat 3,4 miljoonaa euroa ja niistä haetaan valtionrahoitusta 2,5 miljoonaa euroa.

Henkilöstön palkkakustannukset ovat suurin menoerä 2,7 miljoonaa kokonaiskustannuksista (80 %).

Kehittämishjelman hankeaikana 2009 – 2001 käytettiin valtionavustuksesta 9,1 miljoonaa euroa eli 81 % myönnetystä valtionavustuksesta.

3. Lapsen ääni –kehittämishjelman rakenne ja tavoitteet

Lapsen ääni –kehittämishjelma kehittää Etelä-Suomen lasten ja nuorten hyvinvointia ja osallisuutta edistävien ja syrjäytymistä ehkäisevien palvelujen rakenteita, toimintamalleja sekä vaikuttavuutta 20 osahankkeessa. Kehittämishjelman pääasiallisena kohderyhmänä ovat lapset, nuoret ja perheet. Ohjelma pyrkii vaikuttamaan myös olemassa oleviin palvelurakenteisiin ja työntekijöiden osaamisen kehittämiseen ja osahankkeet toimivat yhteensä n. 84 kunnassa.

Kehittämishjelma on organisoitu neljäksi strategiseksi toimintalinjaksi, joissa on 20 osahanketta. Ensimmäinen kehittämislinja on *varhaisen tuen toimintalinja*. Tavoitteena on kehittää ennaltaehkäisevän ja varhaisen tuen rakenteita, toimintatapoja, työmalleja ja osaamista peruspalveluissa. Konkreettisia kehittämisen kohteita ovat esimerkiksi perhe-neuvonnan ja perhevalmennuksen uudet muodot, päivähoidon ja koulujen varhaisen tuen ja puuttumisen menetelmät, vanhempien vertaisryhmätoiminta, moniammatillinen tiimityö ja monitoimijallinen yhteistyö. Useassa osahankkeessa pilotoidaan psykiatristen sairaanhoitajien sijoittamista kouluympäristöihin ja luodaan rakenteita lasten ja nuorten osallistumiselle ja vaikuttamismahdollisuuksiin palvelutarjontaan. Usean hankkeen kohderyhmänä ovat ns. siirtymävaiheessa olevat lapset, eli koulunsa aloittavat oppilaat sekä ala-asteelta ylä-asteelle siirtyvät oppilaat. Näistä ryhmistä ja siirtymävaiheista on vain vähän tutkittua tietoa olemassa.

Toisena kehittämislinjana on *intensiivisten menetelmien toimintalinja*. Tavoitteena on luoda malleja lasten ja nuorten hyvinvointia uhkaavien tekijöiden varhaiseen tunnistamiseen kouluissa, lastensuojelussa ja mielenterveyspalveluissa. Kohderyhmänä ovat erityisesti lastensuojelun asiakkaina jo olevat lapset ja nuoret. Osahankkeissa kehitetään esimerkiksi tilanne- ja riskiarviointityökaluja sekä menetelmiä lasten ja nuorten elämäntilanteiden selvittämiseksi ja parantamiseksi. Osahankkeissa pyritään luomaan moniammatillisia toimintatapoja, joissa eri ammattikunnista muodostuvat tiimit tapaavat lapsia ja nuoria heidän kehitysympäristöissään, silloin kun huoli lapsen ja nuoren tilanteesta on havaittu.

Kolmantena kokonaisuutena ovat osaamiskeskusten hallinnoimat *kehittämisverkostot*. Näiden tavoitteena on lisätä alueellista osaamista lasten, nuorten ja perheiden hyvinvointityössä. Erityisesti panostetaan dialogisiin verkostotyötaitoihin, tiedontuotantoon, lastensuojelutyöntekijöiden osaamisen lisäämiseen ja moniammatillisten työtapojen kehittämiseen.

Neljäntenä kehittämislinjana alkoi vuonna 2010 ohjelman laajenuksena *verkkohankkeet*. Neljän verkkohankkeen keskeisenä tavoitteena on kehittää vuorovaikutteisia verkko palveluja lapsille, nuorille ja perheille.

3.1 Varhaisen tuen toimintalinja

(8 osahanketta)

Ensimmäisenä kehittämislinjana on lapsi- ja perhelähtöisen varhaisen vastuunoton ja osallisuuden lisääminen. Toimintalinjana on ennaltaehkäisevän ja varhaisen tuen rakenteiden, toimintatapojen, työmallien ja osaamisen laaja kehittäminen ja levittäminen peruspalveluissa.

Varhaisen tuen osahankkeet ovat:

- Tukevasti alkuun, vahvasti kasvuun (pääkaupunkiseutu)
- Tukevasti alkuun, VKK-Metro (pääkaupunkiseutu)
- Lapsen ääni koulussa (pääkaupunkiseutu)
- Sabir (ruotsinkielinen osahanke) (Helsinki)
- Kirkkonummen Tukevasti
- Etelä-Kymenlaakson perhepalveluverkosto
- Kouvolan perhepalveluverkosto
- Rajan lapset ja nuoret (Etelä-Karjalan sosiaali- ja terveystyöpiiri)

3.2 Intensiivisten menetelmien toimintalinja

(5 osahanketta)

Toisena kehittämislinjana on lasten ja nuorten hyvinvointia ja kehitystä uhkaavien tekijöiden varhainen tunnistaminen ja interventiot. Toimintalinjalla kehitetään intensiivisiä, nopeita matalan kynnyksen interventioita vaikeisiin lasten ja nuorten lastensuojelullisiin ja mielenterveyden ongelmiin puuttumiseksi.

Intensiivisen tuen osahankkeet ovat:

- Vinssi, Pääkaupunkiseudun Nuorten intensiiviset menetelmät (Helsinki ja Espoo)
- Jeri (Espoo, Kauniainen, Kirkkonummi, Kerava ja Vantaa)
- Vahvuutta perheelle, Intensiiviset avopalvelut, Lost-Karviainen
- Omin jaloin (Lohja)
- Noste, Hyvinkään Intensiiviset menetelmät

3.3 Alueelliset kehittämisverkostot

(3 osahanketta)

Kehittämisohjelman yhden perusrakenteen muodostavat alueelliset kehittämisverkostot pääkaupunkiseudulla, Länsi- ja Keski-Uudellamaalla sekä Kaakkois-Suomessa. Näiden lisäksi toimii ruotsinkielinen kehittämisverkosto. Kehittämisverkostoista vastaavat Socca (pääkaupunkiseutu), Sosiaalitalo (Länsi- ja Keski-Uusimaa) sekä Socom (Kaakkois-Suomi).

Alueellisten kehittämisverkostojen osahankkeet ovat:

- Kehrä, Pääkaupunkiseudun lastensuojelun kehittämisverkosto
- Ulappa, Uudenmaan Lapsen ääni peruspalveluissa
- Kehikko, Kaakkois-Suomen kehittämisverkosto

3.4 Lapsen äänen verkkopalvelut

(4 osahanketta)

- Vespa, sosiaalityö ja psykiatrinen sairaanhoito nuorten verkkopalveluissa
- Hyve4, lastenneuvolan ja päivähoidon yhteinen 4-vuotiaan lapsen hyvinvointitar-
kastus
- Tukevasti verkossa, Vastaamo-palvelu Espoossa lapsiperheiden vanhemmille.
- Keskitetyt verkkopalvelut Etelä-Suomessa – tukipalvelut ja viestintä

3.5 Keskitetty hallinto ja arviointi

Neljän toimintalinjan lisäksi kehittämisohjelman osahankkeiden ja tavoitteiden toteutumisen tukena toimii keskitetty hallinto ja arviointi.

Se vastaa

- kehittämisohjelman tavoitteiden ja tulosten seurannasta
- osahankkeiden sopimusten ja talouden seurannasta
- osahankkeiden ohjauksesta
- erikseen sovituista yhteisistä tehtävistä
- kehittämisohjelman arviointisuunnitelman toteuttamisesta ja toteuttamisen tuesta

3.6 Lapsen ääni –kehittämisohjelman ohjausryhmät

Kehittämisohjelman toimintaa valvovat ja ohjaavat

- Etelä-Suomen aluejohtoryhmä
- Lapsen ääni –kehittämisohjelman ohjaus- ja arviointiryhmä
- Lapsen ääni –kehittämisohjelman projektiryhmä
- Lapsen ääni –kehittämisohjelman asiantuntijaryhmät.

Lapsen ääni –kehittämisohjelman jatkoa käsiteltiin aluejohtoryhmän kokouksessa 9.3.2011.

Lapsen ääni –ohjaus- ja arviointiryhmä on kokoontunut kaksi kertaa seuranta-aikana (17.5.2011 ja 13.10.2011).

Projektiryhmä kokoontui myös kaksi kertaa seuranta-aikana (25.5 ja 26.9.2011).

Ohjaus- ja projektiryhmän jäsenluettelo on liitteenä 1.

Hallintotiimi kävi tapaamassa 9.5.2011 Lohjalla Länsi- ja Keski-Uusimaan osahankkeiden vetäjiä.

Valtakunnallisten Lasten Kaste-hankkeiden vetäjät tapaavat säännöllisesti mm. THL:n kokousten yhteydessä.

Lapsen ääni –kehittämishojelman loppuseminaari pidettiin 15.9.2011 Helsingissä.

4. Rahoituksen käyttö

4.1 Kehittämishojelman kokonaiskustannukset

Tällä maksatushakemuksella kehittämishojelman osahankkeet hakevat valtionavustusta yhteensä noin 9 miljoonaa euroa. Lapsen ääni –kehittämishojelman kokonaiskustannukset olivat seuranta-aikana yhteensä noin 3,4 miljoonaa euroa. Näistä kustannuksista suurin osa oli henkilöstön palkkoja ja palkkioita, noin 2,7 miljoonaa euroa (80 %).

Kehittämishojelman kokonaiskustannukset olivat koko hankeajana 2009 – 2011 noin 12,2 miljoonaa euroa. Kehittämishojelman aikana haettiin valtionavustusta yhteensä noin 9,1 miljoonaa euroa. Kokonaisbudjetista ja valtionavustuksesta käytettiin 81 %.

4.2 Osahankkeiden henkilöstö seuranta-aikana

Osahankkeiden henkilöstön määrää ei ole laskettu henkilötyövuosina. Henkilöstötiedot ovat erillisellä talouden seurannan sähköisellä liitteellä, joka ei ole tämän raportin osana, koska se sisältää niin monia tietoja, että sen lukeminen paperilta olisi vaikeaa (nimi, vakanssinimike, työaika, työtehtävät ja tulot). Liite toimitetaan Lounais-Suomen aluehallintoviraston valvojille.

Lapsen ääni –kehittämishojelmassa on ollut noin 70 henkilöä palkattuna kokoaikaisena seuranta-aikana. Osa hanketyöntekijöistä on vaihtanut työpaikkaa jo ennen hankeajan loppua, joten kokoajkaisten työntekijöiden määrä on laskenut. Osa-aikaisia on ollut palkattuna noin 20 työntekijää. Nämä työntekijät voivat olla joko kehittämishojelma- tai kunnan rahoituksella palkattuja. Suurin osa kehittämishojelma-olevista työntekijöistä tekee kokoajkaista työtä. Kuntarahoituksella olevien työntekijöiden työpanos ei ole yhtä suuri, koska heidän työtehtäviään on muutettu siten, että he tekevät yleensä vain osan työajastaan kehittämistyötä.

Henkilöstömäärä ja kustannuksia ei voi verrata suoraan keskenään, koska moni osa-aikaisista työntekijöistä ei ole työskennellyt koko seuranta-aikaa. Palkkakustannukset olivat 80 % seuranta-ajan kokonaiskustannuksista.

Henkilöstökulut seuranta-aikana olivat yhteensä noin 2,7 miljoonaa euroa. Varhaisen tuen ja intensiivisen tuen toimintalinjojen henkilöstökuluissa oli nyt hieman eroa, varhaisen tuen noin 1,0 miljoonaa euroa ja intensiivisten palvelujen henkilöstökulut olivat noin 0,8 miljoonaa euroa. Molemmilla toimintalinjoilla työskenteli noin 30 kokoajkaista työntekijää seuranta-aikana – osa ei työskennellyt koko seuranta-aikaa.

4.3 Asiantuntijapalveluiden käyttö seuranta-aikana

Asiantuntijapalveluja ostetaan eniten koulutusta, arviointia ja konsultointia varten.

Lapsen ääni –kehittämishojelman yhdistetyssä kirjanpidossa asiantuntijapalveluissa näkyvät myös palkat, jotka on maksettu niissä osahankkeissa, joiden juokseva kirjanpito ei ole keskitetyn hallinnon alla. Suurin osa yhdistetyn kirjanpidon asiantuntijapalveluista on näitä kustannuksia.

Asiantuntijapalveluita oli seuranta-aikana noin 170 000 euroa.

4.4 Matkat seuranta-aikana

Kotimaan matkoja oli lähes kaikissa osahankkeissa. Matkat olivat yleensä kokous- ja koulutusmatkoja sekä yhteistyötapaamisia. Kotimaan matkoihin käytettiin kirjanpidon mukaan noin 37 000 euroa.

Jeri-osahankkeella oli Australian matkan kustannuksia noin 4 000 euroa.

4.5. Julkaisut ja selvitykset seuranta-aikana

Monessa osahankkeessa on painettu julkaisuja tai tehty tietokoneella raportteja ja esitteitä – erityisesti hankeajan loppuessa. Julkaisut ja selvitykset on selvitetty liitteessä 2.

Lapsen ääni –verkkosivuilla julkaistaan sähköisenä

4.5 Osahankkeiden järjestämä koulutus seuranta-aikana ja oppimisen arviointi

Seuranta-jaksolla on järjestetty 71¹ eri koulutuskokonaisuutta, joihin on osallistunut 5161 Etelä-Suomen toimijaa. Edellisten kahden seurantajaksojen aikana oli järjestetty yhteensä 164 koulutustilaisuutta, joihin osallistui n. 7500 toimijaa. Kaiken kaikkiaan lapsen ääni -kehittämishojelman aikana on lisätty n 12 600² Etelä-Suomen toimijan tietoa lasten, nuorten ja perheiden hyvinvointiin liittyvistä asioista. Kaikki koulutukset liittyvät osahankkeiden kehittämiin käytäntöihin ja toimintatapoihin.

Koulutusteemat ovat pääosin olleet: dialogisuus ja verkostotyö, osallisuus, moniammatillisuus ja monitoimijuus, psykiatristen ja mielialahäiriöiden tunnistaminen sekä osahankkeiden kohdennetut menetelmäkoulutukset ja kehitettyjen menetelmien koulutukset. Osa koulutuksista on yksittäisiä päivän koulutuksia ja osa useamman päivän kestäviä koulutusjaksoja. Osa koulutuspäivistä on toteutettu hanketyöntekijöiden voimin eli he ovat itse

¹ Varhaisen tuen toiminta linja 28 koulutuskokonaisuutta, Intensiivisten menetelmien toimintalinja 11 koulutuskokonaisuutta, Kehittämisverkostot 12 koulutuskokonaisuutta ja Laajennus/verkkohankkeet 20 koulutuskokonaisuutta.

² yhteensä xxx koulutuskokonaisuutta

kouluttaneet ja ohjanneet työskentelyä. Osa koulutuksista on ostettu ulkopuolisilta asiantuntijoilta.

Koulutuskustannuksia on ollut kirjanpidon mukaan yhteensä noin 85 000 euroa, mutta näissä kustannuksissa ovat mukana myös hanketyöntekijöiden omien koulutusten kustannukset.

Hanketyöntekijöiden näkemyksen mukaan koulutukset ovat vaikuttaneet paljon tai erittäin paljon 11 osahankkeen osalta ja jonkin verran kuuden osahankkeen osalta Etelä-Suomen alueen ammattilaisten osaamiseen ja asiantuntijuuden lisääntymiseen

Suurimmassa osaa tilaisuuksista on kerätty palautetta osallistujilta. Hankekohtaisesti tarkasteltuna palaute on ollut pääosin hyvää ja osallistujat ovat olleet tyytyväisiä saamaansa koulutukseen.

Oppimisen arviointikysely

Keväällä 2011 tehtiin ohjelmaston yhteinen oppimisen arviointikysely³. Kysely suunniteltiin ja toteutettiin keväällä 2011. Kysely ohjeistettiin siten, että se lähetetään kaikille keväällä 2011 aikana koulutuksiin osallistuneille. Kyselyyn sisällytettiin Lapsen ääni kehittämisohjelman tavoitteiden kannalta tärkeitä teemoja.

10 osahanketta⁴ toteutti kyselyn ja raportoi tuloksiaan elokuun 2011 loppuun mennessä. Kyselyyn vastasi yhteensä 525 henkilöä 107 eri koulutustilaisuudesta. Tuloksia on teemojen osalta raportoitu keskiarvojen muutoksina⁵ ja täydennettynä avovastauksilla joiltakin osin. Vastaajien arvio omasta osaamisestaan on ollut aika hyvällä tasolla jo ennen koulutuksia. Kaikki vastaajat arvioivat kuitenkin koulutuksen vaikuttaneen positiivisesti omaan osaamiseen kyselyn kaikkien teemojen osalta.

Vastaajat kokivat ymmärryksensä ja tiedon tason lisääntyneen lasten, nuorten ja vanhempien hyvinvointiin liittyvistä tekijöistä. Vastaajien mielestä koulutukset olivat lisänneet tietoisuutta omaa työtä ohjaavista teorialähtökohdista, lisänneet menetelmäosaamista ja kehittäväää työtettä. Vastaajat kokivat, että he ovat jossain määrin voineet soveltaa oppimaansa omassa työssä. Lapsen ääni -kehittämisohjelman yhtenä keskeisenä tavoitteena on edistää monitoimijaista, dialogista ja verkostoituvaa työtettä lapsia, nuoria ja perheitä osallistavalla tavalla. Vastaajat kokivat osaamisensa lisääntyneen myös näiden teemojen osalta. Hankekohtaisesti tarkasteltuna⁶ eniten oppimishyötyä tuottaneet osahankkeet ovat Etelä-Kymenlaakson perhepalveluverkosto, Vahvuutta perheelle (jossa vain 4 vastaajaa), Tukevasti alkuun Espoon osahanke ja VKK-Metro. Erot ovat tosin pienet.

³ Lisätietoja Lapsen ääni-kehittämisohjelman loppuarviointi.

⁴ Tukevasti alkuun (Helsinki, Espoo ja Vantaa), VKK-metro, Kehä, Kehikko, Vahvuutta perheelle, Kouvolan perhepalveluverkosto, Etelä-Kymenlaakson perhepalveluverkosto, Vespa, Sabir, Rajan lapset ja nuoret. Ulappa hanke lähetti myös kyselyn mutta pienen vastauslukumäärän johdosta tuloksia ei ole raportoitu.

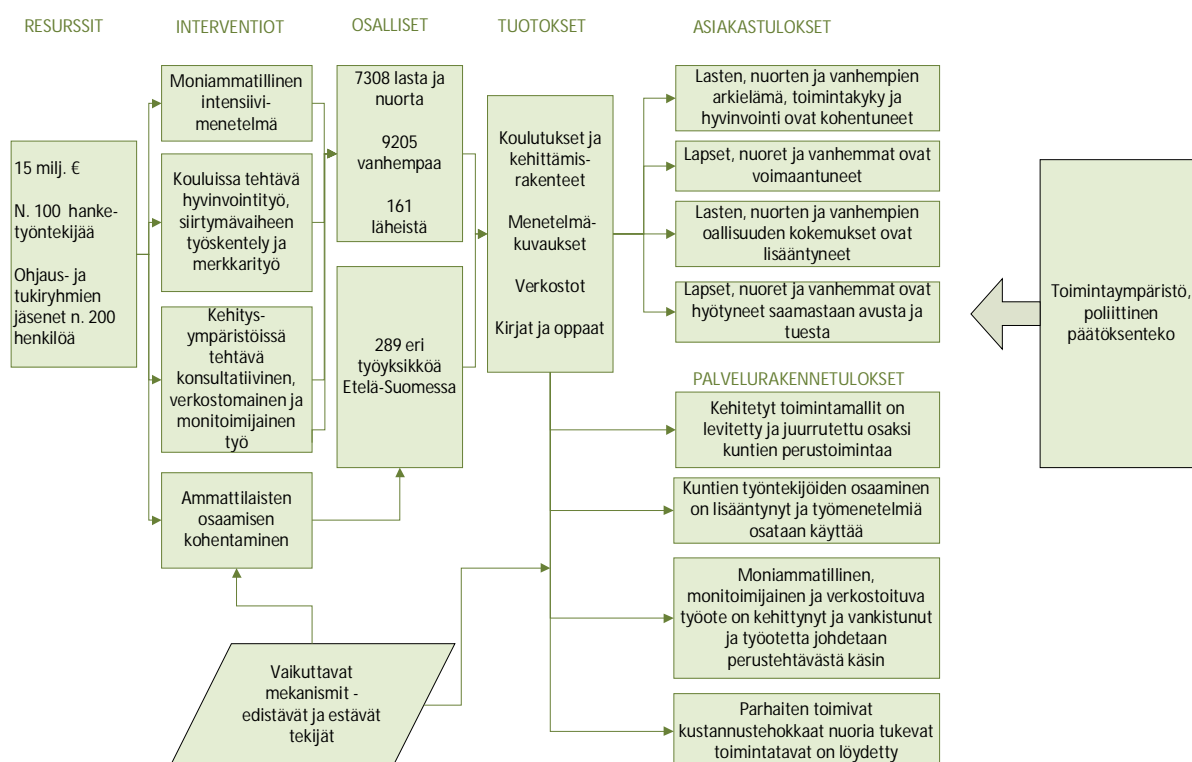
⁵ ks. Liite 11.

⁶ Luokiteltu teemakohtaisesti kolme parasta keskiarvomuutosta.

5. Kehittämisen seuranta ja arviointi 1.4. - 31.10.2011

Kehittämisen seuranta ohjelmaselityksellä on sisältänyt useita seurattavia indikaattoreita kuten tavoitteiden, toimintojen ja interventioiden kehitys, tuotosten kehittyminen, osallisten lukumääriä, rahoituksen käyttö, yhteistyön kehittyminen ja asiakaspalautteiden kerääminen ja hyödyntäminen. Lapsen ääni-kehittämisen keskeisiä prosesseja ja tuloksia on kuvattu loogisen mallin mukaisesti (kuviot 1) ja kehittämisen seuranta tässä raportissa kohdistuu tavoitteiden ja tuotosten seurantaan sekä jossain määrin toimintaa edistävien ja estävien tekijöiden paikantamiseen.

Kuvio 1. Lapsen ääni-kehittämisen kuvaus lokakuussa 2011



Ohjelman tavoitteiden toteutusta seurataan systemaattisesti puolivuositain tehtävällä sähköisellä kyselyllä⁷. Se sisältää kysymyksiä kehittämisen seurantaan kuvaavista indikaattoreista. Kysely toteutettiin ensimmäisen kerran lokakuussa 2009, toisen kerran maaliskuussa 2010, kolmannen kerran lokakuussa 2010, neljännen kerran maaliskuussa 2011 ja viidennen kerran lokakuussa 2011. Viimeinen kysely oli muita kyselyjä suppeampi.

Kysely on rakennettu siten, että se toimii osahankkeiden kehittämisen seurantaan itsearviointivälineenä. Osahankkeet arvioivat tavoitteiden toteutumista itsearviointikeskustelujen avulla tiimikokouksissa ja joiltain osin yhteistyössä hankkeiden projekti- ja tai ohjausryhmien kanssa. Itsearviointikeskusteluissa hyödynnetään mahdollisuuksien mukaan toteutuneen toiminnan dokumentaatioita, asiakkailta saatua palautetta, koulutusarvioita sekä yhteistyökumppaneiden antamaa palautetta. Tieto on hankehenkilöstön subjektiivista kokemustietoa.

⁷ kysely liitteenä 4

6. Tavoitteiden toteutuminen

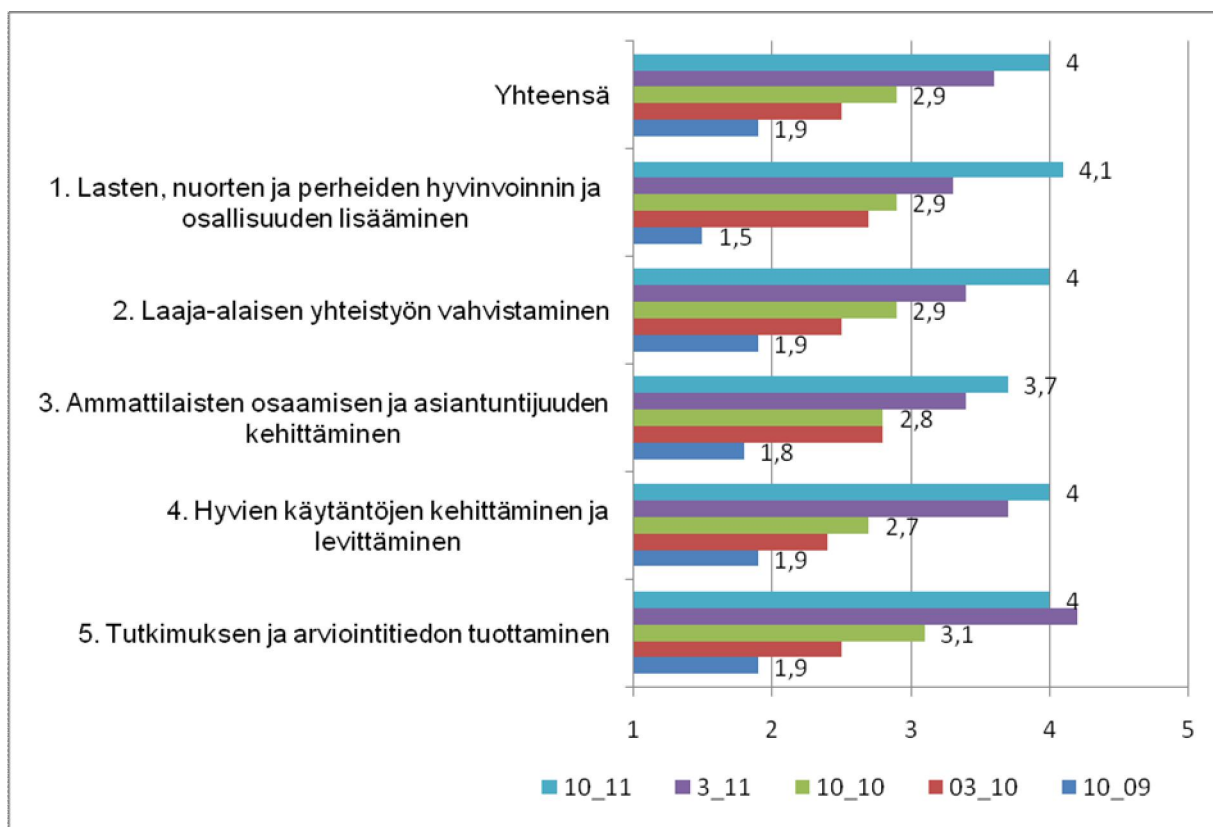
Tavoitteiden kehittymisen arviointia voidaan systemaattisuutensa vuoksi pitää luotettavana tiedontuotantona. Tavoitteiden seuranta ja arviointi hanketasolla ja ohjelmatasolla on yksi tapa hallita kehittämistyötä ja siinä tapahtuvaa muutosta. Tavoitteiden toteutumista arvioidaan viisiportaisella asteikolla, joka on säilynyt samana kaikissa kyselyissä.

6.1 Ohjelman päätavoitteiden toteutuminen

Osahankkeet ovat luokitelleet omat osatavoitteensa ohjelman päätavoitteiden mukaan, joka mahdollistaa niiden tarkastelun.

Osahankkeiden tavoitteet ovat jonkin verran tarkentuneet sekä muuttuneet kehittämistyön aikana, joka luonnollisesti näkyy päätavoitteiden saavuttamisessa. Jotkut osahankkeet ovat myös luokitelleet tavoitteita eri tavalla eri seurantakertoina, joka heijastuu pieeniin keskiarvojen erilaisuuteen suhteessa osahankekohtaiseen tarkasteluun.

Kuvio 2. Lapsen ääni-kehittämisohjelman yhteisten tavoitteiden toteutumisen muutos lokakuusta 2009 – lokakuuhun 2011



asteikko: 1=toteutusta ei ole vielä aloitettu, 2= toteutus on aloitettu, 3=toteutunut osittain, 4=toteutunut lähes kokonaan, 5=toteutunut täysin

Viiden seurantakerran perusteella tavoitteiden toteutuminen ohjelmatasolla on toteutunut lähes kokonaan. Kehitetyissä toiminnoissa on jossain määrin onnistuttu lisäämään mukana olleiden lasten, nuorten ja perheiden hyvinvointia. Monitoimijainen yhteistyö ja kehittämistyön aikana käynnistetty verkosto- ja yhteistyö on edennyt suunnitelmien mukaisesti. Tarkastellessa kaikkien päätavoitteiden etenemistä muutos on ollut merkittävä.

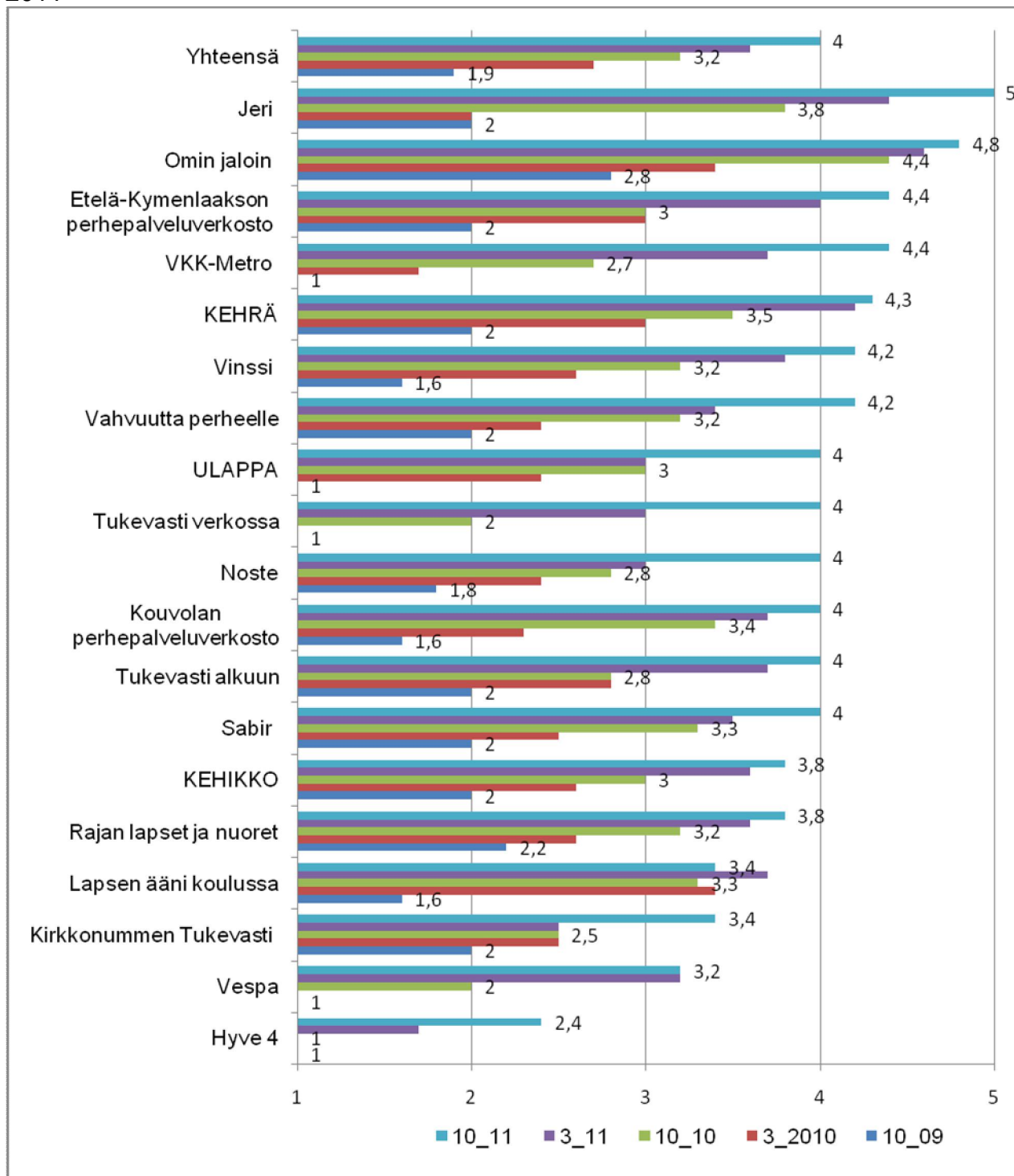
6.2 Osahankkeiden tavoitteiden toteutuminen

Kehittämisohjelman loppuvaiheessa tavoitteitaan ovat saavuttaneet parhaiten osahankkeet Jeri, Omin Jaloin, Etelä-Kymenlaakson perhepalveluverkosto, VKK-Metro ja Kehrä. Kaikille näille hankkeille on yhteistä se, että kehittämistyötä oli tehty jo ennen Lapsen ääni -kehittämisohjelman käynnistymistä. Erityisesti tämä näkyy Omin Jaloin - osahankkeen osalta, jonka tavoitteiden toteutuminen jo ensimmäisen seurantakerran yhteydessä oli pitkällä. Omin Jaloin ja Jeri-osahankkeet tekevät suoraa asiakastyötä. VKK-Metron ja Kehran kohderyhmänä ovat pääkaupunkiseudun varhaiskasvatushenkilöstö ja lastensuojelutyöntekijät. Etelä Kymenlaakson perhepalveluverkoston kohderyhmänä on ollut sekä asiakkaat että henkilöstö.

Muiden osahankkeiden osalta (lukuun ottamatta Lapsen ääni koulussa, Vespa, Hyve 4 ja Kirkkonummen Tukevasti) näyttää myös siltä, että asetetut tavoitteet ovat toteutuneet jo osittain tai lähes kokonaan.

Tarkastellessa hankekohtaisia osatavoitteita, huonoiten ovat ehtineet toteutua tavoitteet liittyen työmallien juurtumiseen ja monitoimijaisen yhteistyön kehittämiseen. Esimerkiksi Hyve4:n osalta työmallin saattaminen sähköisten palvelujen piiriin ei ollut mahdollista aloittaa lainkaan, joka osaltaan vaikuttaa keskiarvoihin.

Kuvio 3. Osahankkeiden tavoitteiden toteutumisen muutos lokakuusta 2009 - lokakuuhun 2011



asteikko: 1=toteutusta ei ole vielä aloitettu, 2= toteutus on aloitettu, 3=toteutunut osittain, 4=toteutunut lähes kokonaan, 5=toteutunut täysin

Verrattuna ensimmäiseen seurantajaksoon eniten tavoitteissaan ovat edenneet VKK-Metro, Noste, Jeri, Ulappa, Tukevasti verkossa ja Vinssi⁸.

⁸ muutos tavoitteiden etenemisessä +2,6 tai yli.

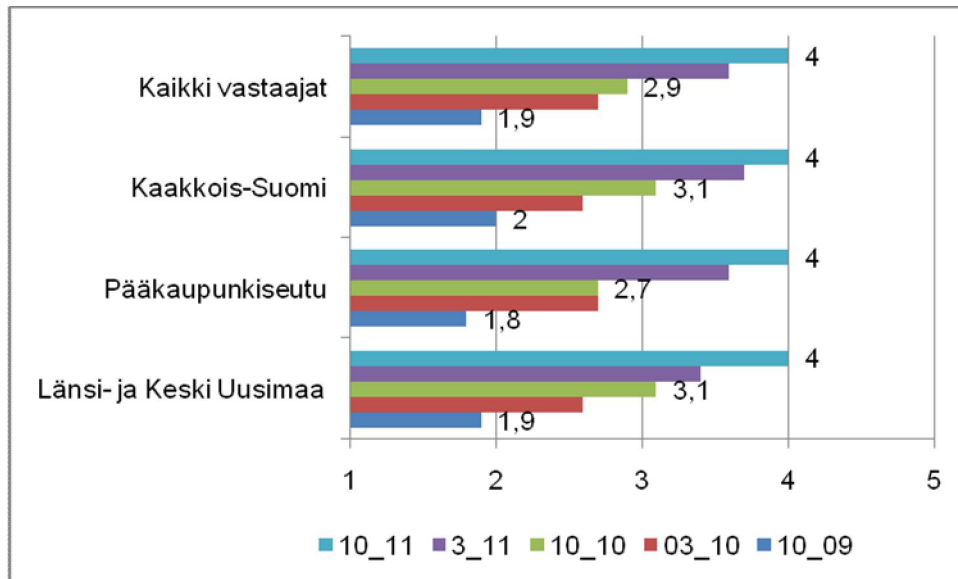
Taulukko 1. Tavoitteiden toteutumisen muutos osahankkeittain ohjelmakauden ajan. Luokittelu 10_11 tavoitteiden keskiarvojen mukaan.

	10_09	3_10	10_10	3_11	10_11	muutos 10_09 ja 10_10	muutos 10_09 ja 03_11	muutos 10_09 ja 10_11
Yhteensä	1,9	2,7	3,2	3,6	4	1,3	1,7	2,1
Jeri	2	2	3,8	4,4	5	1,8	2,4	3
Omin jaloin	2,8	3,4	4,4	4,6	4,8	1,6	1,8	2
Etelä-Kymenlaakson perhepalveluverkosto	2	3	3	4	4,4	1	2	2,4
VKK-Metro	1	1,7	2,7	3,7	4,4	1,7	2,7	3,4
Kehrä	2	3	3,5	4,2	4,3	1,5	2,2	2,3
Vinssi	1,6	2,6	3,2	3,8	4,2	1,6	2,2	2,6
Vahvuutta perheelle	2	2,4	3,2	3,4	4,2	1,2	1,4	2,2
Ulappa	1	2,4	3	3	4	2	2	3
Tukevasti verkossa	1	1	2	3	4	0	2	3
Noste	1,8	2,4	2,8	3	4	1	1,2	3,2
Kouvolan perhepal- veluverkosto	1,6	2,3	3,4	3,7	4	1,8	2,1	2,1
Tukevasti alkuun	2	2,8	2,8	3,7	4	0,8	1,7	2
Sabir	2	2,5	3,3	3,5	4	1,3	1,5	2
Kehikko	2	2,6	3	3,6	3,8	1	1,6	1,6
Rajan lapset ja nuoret	2,2	2,6	3,2	3,6	3,8	1	1,4	1,5
Lapsen ääni koulussa	1,6	3,4	3,3	3,7	3,4	1,7	2,1	1,8
Kirkkonummen Tu- kevasti	2	2,5	2,5	2,5	3,4	0	0,5	1,4
Vespa	1	1	2	3,2	3,2	0	2,2	2,2
Hyve 4	1	1	1	1,7	2,4	0	0,7	1,4

6.3 Tavoitteiden toteutuminen alueittain

Alueittain tarkasteltuna osahankkeiden etenemisessä ei ole ohjelman loppuvaiheessa eroja ja osahankkeiden työ on edennyt samansuuntaisesti. Kehittämishojelman aikana on ollut havaittavissa pieniä eroja tavoitteiden etenemisessä, mutta keskiarvoittain tarkasteltuna tavoitteiden eteneminen on tasaantunut ohjelman loppuvaiheessa. Pääkaupunkiseudun keskiarvoissa verkkohankkeiden käynnistyminen myöhemmin ei ole vaikuttanut keskiarvoihin.

Kuvio 4. Tavoitteiden toteutuminen alueittain⁹ lokakuusta 2009 – lokakuuhun 2011



asteikko: 1=toteutusta ei ole vielä aloitettu, 2= toteutus on aloitettu, 3=toteutunut osittain, 4=toteutunut lähes kokonaan, 5=toteutunut täysin

6.4 Tavoitteiden toteutuminen toimintalinjoittain

Seuraavassa tarkastellaan toimintalinjojen toimintaa suhteessa niiden asettamiin tavoitteisiin.

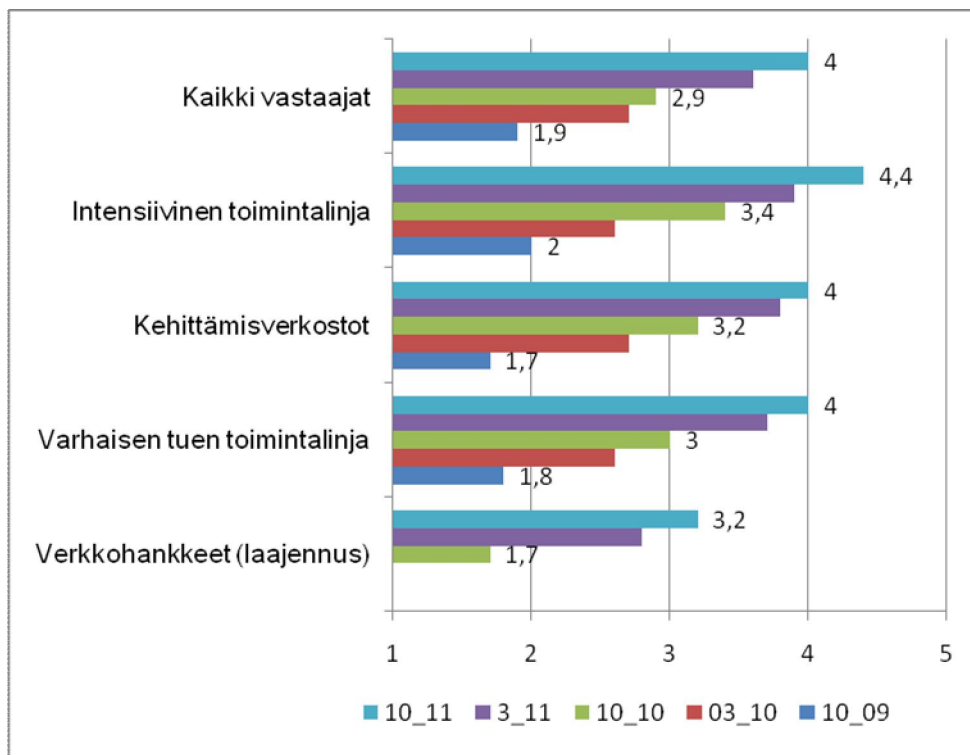
⁹ Alueittaiset osahankkeet ovat:

Kaakkois-Suomi: Rajan lapset ja nuoret, Kouvolan perhepalveluverkosto, Etelä-Kymenlaakson perhepalveluverkosto ja Kehikko.

Länsi- ja Keski Uusimaa: Omin jaloin, Lost-Karviainen: Vahvuutta perheelle, Hyvinkään Intensiivimenetelmät, Kirkkonummen Tukevasti ja Ulappa.

Pääkaupunkiseutu: Jeri, Sabir, Lapsen ääni koulussa, Vinssi – intensiivimenetelmät Helsingissä ja Espoossa, Tukevasti alkuun – vahvasti kasvuun, Vespa, Tukevasti verkossa, Hyve4, VKK-Metro ja Kehrä.

Kuvio 5. Tavoitteiden toteutuminen toimintalinjoittain¹⁰ lokakusta 2009 – lokakuuhun 2011



asteikko: 1=toteutusta ei ole vielä aloitettu, 2= toteutus on aloitettu, 3=toteutunut osittain, 4=toteutunut lähes kokonaan, 5=toteutunut täysin

Tavoitteiden toteutumisen osalta on tarkasteltu toimintalinjojen etenemistä suhteessa tavoitteiden kokonaiseen etenemiseen. Näissä on pientä eroa havaittavissa. Intensiivisen toimintalinjan parempi eteneminen suhteessa muihin selittyy Omin Jaloin ja Jeri - osahankkeiden tavoitteiden lähes kokonaan toteutumisella. Verkkohankkeet taas ovat käynnistyneet muita myöhemmin ja tavoitteet ovat olleet liian laajoja saavutettavaksi vuoden kehittämistyön ajan. Vastaava kehitys tavoitteiden suhteen on ollut nähtävissä lähes koko ohjelmakauden ajan.

7. Mitä toimintoja osahankkeissa on kehitetty?

Seuranta-aikana on kehitetty ja saatu valmiiksi erilaisia interventioita tulosten ja vaikutusten saavuttamiseksi. Yhteistyö ja verkostoituminen ovat keskeisiä toimintoja kehittämisohjelman tulosten saavuttamiseksi. Ohjelman aikana osahankkeiden keskeiset yhteis-

¹⁰ Toimintalinjakohtaiset osahankkeet ovat:

Intensiivinen toimintalinja: Omin Jaloin, Jeri, Lost-karviainen: Vahvuutta perheelle, Vinssi – intensiivimenetelmät Helsingissä ja Espoossa ja Hyvinkään Intensiivimenetelmä.

Varhaisen tuen toimintalinja: Rajan lapset ja nuoret, Kouvolan perhepalveluverkosto, Sabir, Lapsen ääni koulussa, Etelä-kymenlaakson perhepalveluverkosto, Tukevasti alkuun – vahvasti kasvuun, Kirkkonummen Tukevasti, ja VKK-metro.

Kehittämisverkostot: Kehrä, Kehikko ja Ulappa.

Verkkohankkeet (laajennus): Vespa, Tukevasti verkossa, Hyve4.

työkumppanit ovat olleet kunnat, sairaanhoitopiirit, oppilaitokset ja järjestöt. Yhteistyötahot on lueteltu liitteessä 3.

Interventioita on monenlaisia ja monentasoisia ja ne kohdistuvat niin lapsiin, nuoriin ja perheisiin kuin palvelurakenteisiin eli esim. kuntien työkäytäntöihin. Ohjelman aikana kerätyt asiakaspalautteet näyttäisivät olevan keskeisessä asemassa toiminnan kehittämisessä. Palautteita on kerätty laajasti lapsilta, nuorilta, vanhemmilta, yhteistyökumppaneilta, koulutuksiin osallistuneilta ja kunnista. Palautteita on myös hyödynnetty parantamaan toimintamalleja. Lapsen ääni –kehittämishjelmassa on syntynyt erilaisia kehittämiskokonaisuuksia tai työotteita. Seuraavassa on koonti osahankkeiden keskeisimmistä kehittämistoiminnoista työotteittain.

7.1 Moniammatillinen intensiivimenetelmä lapsille ja nuorille

Työotteen toimintamalleja yhdistävät lastensuojeluasiakkuus tai tehty lastensuojeluilmoitus. Työmallit ovat osittain strukturoituja, ohjelmallisia ja perustuvat intensiiviseen systemaattiseen ajattelutapaan. Työmallien kehittämisessä on hyödynnetty aiemmin tehtyjä tutkimuksia ja selvityksiä sekä hyväksi havaittuja työkäytäntöjä. Kohderyhmänä on kehittämisvaiheessa ollut 324 nuorta, pääosin 12–15 -vuotiaita, ja heidän vanhempiaan. Toimintamalleja on kehitetty nuorisotoimen Omin Jaloin -osahankkeessa Lohjalla, Helsingin ja Espoon Vinssi-osahankkeissa sekä Hyvinkään Noste-osahankkeessa. Vinssin ja Nosteen työmallit sijoittuvat lastensuojelun korjaaviin ja tukeviin palveluihin ja Omin Jaloin -toimintamalli on ennaltaehkäisevää lastensuojelua tilanteessa, jossa lastensuojeluilmoitus on tehty.

Vinssissä ja Nosteessa on mallinnettu intensiivimenetelmä lastensuojelun avohuollon asiakkaille. Mallin lähtökohdaksi on ohjelmallinen 6 – 12 kk kestävä tukijakso. Jakso sisältää selvittelyvaiheen (max 1kk), sitoutumisvaiheen (max 2 kk), intensiivivaiheen (max 6 kk) sekä lopuksi siirtymävaiheen (max 2 kk). Tavoitteena on jälkiseuranta 6 kuukautta ohjelman päättymisen jälkeen. Selvittelyvaihe sisältää nuoren tilanteeseen tutustumisen ja nuoren lähtökohdista tarvittavan tuen suunnittelun. Sitoutumisvaiheessa työstetään nuoren ja vanhempien motivaatiota työskentelyyn. Intensiivivaiheessa toimintamuotoina ovat yksilö-, perhe- ja ryhmätoiminnot. Intensiivivaiheessa korostetaan nuoren voimaantumista mm toiminnallisilla menetelmillä. Siirtymävaiheessa huolehditaan nuoren jatkotuen tarpeesta sekä kootaan voimavarareppu ja tehdään yhteenvetoa nuoren hyvinvoinnista. Toimintamallia on kehitetty ja pilotoitu moniammatillisten tiimien avulla, joiden työntekijät olivat pääkaupunkiseudulla erillään omista yksiköistään – hankeyksikössä sen työntekijöinä. Hyvinkäällä eri ammattilaiset sijoittuivat oman hallintokuntansa johdon alaisuuteen ja toimivat yhdessä tiiminä projektipäällikön johdolla.

Omin Jaloin -toimintamallissa nuorisotyöntekijät tapaavat nuorta 5 – 7 kertaa ja työskentely on pääasiassa yksilötyötä. Työskentely linkitetään nuoren omiin verkostoihin. Tilanearvio sisältää yhdeksän eri aihealueen läpikäyntiä hankkeessa kehitettyjen työvälineiden avulla. Nuoren elämää kartoitetaan seuraavien teemojen kautta: terveys- ja hyvinvointi, perhe, seurustelu, päihteet, harrastukset ja vapaa-aika, rikkeet, kaverit, raha ja koulu. Hankkeessa on kehitetty ns. ristiin peilaamisen timantti, jonka avulla nuoren elämää tarkastellaan yhdessä kokonaisvaltaisesti. Huolellisesti tehtynä tarkastelu auttaa suojaavien tekijöiden ja riskitekijöiden välisen suhteen arvioimista, ja sitä kautta mahdollisen jatkotuen tarpeen määrittelyä. Tilanearvio päättyy yhteistapaamiseen nuoren ja

hänen huoltajiensa kanssa, jossa käydään läpi toiminnassa kartoitetut suojaavat tekijät ja riskitekijät, sekä keskustellaan jatkotuen tarpeesta. Tarvittaessa ohjataan nuori jatkopalveluihin ja varmistetaan niihin pääsy.

7.2 Merkkarityö ja kouluissa tehtävä hyvinvointityö

Hankkeita yhdistää lapsi- ja perhelähtöiset, monitoimijaiset varhaisen tuen menetelmien kehittäminen lasten ja nuorten omassa kehitysympäristössä. Kehittämistyö painottuu kouluikäisiin sekä siirtymävaiheessa oleviin lapsiin ja heidän vanhempinsa.

Työotteen kohderyhmänä on kehittämisvaiheessa ollut 6 252 lasta ja nuorta, joista suurin osa on ollut alle 11-vuotiaita ala-asteikäisiä lapsia. Kehittämistoiminnoissa on ollut mukana 7 826 vanhempaa. Kaikista järjestetyistä vanhempaintapaamisista ei ole kehittämistyön luonteen vuoksi raportoitua suoritettua, joten luku on todellisuudessa isompi.

Työtettä on kehitetty seuraavissa hankkeissa: Kouvolan perhepalveluverkosto, Rajan lapset, Tukevasti alkuun – vahvasti kasvuun ja Lapsen ääni koulussa.

Kouvolan perhepalveluverkostossa ja Lappeenrannan Rajan lapsissa on pilotoitu psykiatristen sairaanhoitajien / mielenterveyshoitajien (psykykkarit / merkkarit) sijoittumista kouluihin. Kouvolassa työtä on pilotoitu 11 ala-asteella ja viidellä ylä-asteella ja Lappeenrannassa 25 ala-asteella. Merkkarityön¹¹ tavoitteena on yhteistyössä oppilashuollon kanssa tukea lapsia, joista on syntynyt huoli. Lapset voivat myös itse hakeutua merkkarin vastaanotolle. Työskentely koostuu keskusteluista lapsen kanssa ja tarvittaessa myös vanhempien kanssa sekä erilaisista ryhmätoiminnoista ja konsultaatioista. Yksilötyössä perehdytään lapsen tilanteeseen ja ajatuksiin. Konsultaatiolla lisätään koulun ja perheiden tietoa ja ymmärrystä mielenterveyteen ja lapsen tukemiseen liittyen. Oppilaille järjestetyssä ryhmätoiminnassa on pidetty esim. mielenterveystunteja tai jopa käsitelty luokassa tai koulussa tapahtuneita pulmia. Toiminnassa on pilotoitu erilaisia lomakkeita ja työvälineitä huolen kartoittamiseksi ja lapsen äänen kuulemiselle. Työtavalla pyritään ratkaisukeskeisesti kuulemaan lapsen ääni ja kokemus sekä välittää se tarvittaessa eteenpäin. Tarvittavan lisätuen tai hoidon räätälöinti kuuluu tehtäväkuvaan. Kantavana ajatuksena on varhainen lapsilähtöinen puuttuminen kouluympäristössä.

Lapsen ääni koulussa –osahankkeessa on mallinnettu ja kehitetty pääosin erilaista ryhmätoimintaa ala-asteen kouluihin. Ryhmätoimintoja ovat toteuttaneet Diakonia-ammattikorkeakoulun opiskelijat. Kehittämistyössä on mallinnettu sosiaaliohjaajien työnkuvaa kouluihin. Kehitettyjä toimintoja toiminnot ovat vanhemmille tarkoitettu aamukahvihetki (kohderyhmänä erityisesti maahanmuuttajataustaiset perheet), välituntileikkitoiminta syrjäytyneille, kummitoiminta (5. luokkalaiset kummeja 1-2 luokkalaisille) ja iltapäiväkerhotoiminta.

Pääkaupunkiseudun Tukevasti alkuun - vahvasti kasvuun –osahankkeessa siirtymävaiheen työskentelymallit ovat valmiit. Monipuolinen kehittäminen on tapahtunut lasten, nuorten ja vanhempien kehitysympäristöissä ja työskentelyssä on erityisesti paneuduttu monitoimijaiseen yhteistyöhön. Työmallit ovat pääasiassa erilaisia ryhmätoimintoja. Hel-

¹¹ raportissa käytetty merkkarityö sisältää sekä Rajan lapset että Kouvolan perhepalveluverkoston kehittämistyön. Rajan Lapset kutsuvat työmallia merkkaritoiminnaksi ja Kouvolassa psykykkaritoiminnaksi.

singissä on pilotoitu ja kehitetty toimintamalli siirtymävaiheeseen alakoulusta yläkouluun. Ryhmätoiminnot on kehitetty yhteistyössä lasten, vanhempien ja toimijoiden kanssa sukupuolisensitiivisyyttä sekä erityistä tukea tarvitsevien lasten tarpeita huomioiden. *Vantaan* monitoimijaisessa perhevalmennusmallissa valmennetaan vanhempia lapsen syntymään ja lapsen syntymän jälkeiseen aikaan. Vanhempien verkostoituminen ja vertaistuen mahdollistaminen on keskeistä.¹² *Espoossa* on kehitetty toimintamalleja, joilla vahvistetaan vanhempien roolia ja osallisuutta kehitysympäristöissä. Osahankkeessa on vahvistettu vanhemmuutta ja vanhempien keskinäistä vertaistukea sekä kodin ja koulujen välistä yhteistyötä. Kehittämisteemana on ollut ”tukevasti päivähoidosta esiopetuksen kautta kouluun” eli on varsin vahvasti panostettu siirtymävaiheiden työmallien kehittämiseen. Työmallit ulottuvat koulun lisäksi myös varhaiskasvatukseen, esiopetukseen, ilta- päivätoimintaan ja neuvolaan. Esimerkkejä kehitetyistä työmalleista ovat: vanhempaintaamiset, dialogiset vanhempainillat, koulutulokastapaamiset ja lähialueen verkostojen muodostaminen.

Etelä-Kymenlaakson perhepalveluverkoston yhtenä¹³ kehittämistehtävänä on ollut mallintaa alueen oppilaskuntatoimintaa. Valmistunut opas sisältää erilaista materiaalia, jota oppilaskuntaa ohjaava opettaja oppilaskuntatyössään tarvitsee. Opas perustuu oppilaskuntien koulutuspakettiin, johon osallistuvat miltei kaikki Etelä-Kymenlaakson yläkoulujen ja lukioiden oppilaskuntia ohjaavat opettajat.

7.3 Lasten ja nuorten kehitysympäristöissä tehtävä konsultatiivinen, verkostomainen ja monitoimijainen työ

Lapsen ääni -kehittämishjelman yhtenä kehitystavoitteena on ollut luoda erilaisia lapsilähtöisiä, dialogisia ja monitoimijaisia malleja toteutettavaksi lasten, nuorten ja perheiden kehitysympäristöissä. Kaste-ohjelman asiakirjojen¹⁴ mukaan sähköisten palvelujen tuominen vuorovaikutteisten palvelujen rinnalle, on tulevaisuuden haaste.

Työotteen hankkeita yhdistää lapsilähtöisyys, dialogisuus ja verkostomainen työskentely lasten, nuorten ja vanhempien kehitysympäristöissä. Lapsen ääni -kehittämishjelman laajennushankkeet Hyve4, Vespa ja Tukevasti verkossa sopivat hyvin tähän kehittämiskokonaisuuteen. Työotteen kohderyhmänä on kehittämisvaiheessa ollut 732 lasta ja nuorta ja 1 020 vanhempaa. Pääasiallisin kohderyhmä on ollut 12–15 -vuotiaat¹⁵ sekä yli 16-vuotiaat ja heidän vanhempansa.

Työotetta on kehitetty seuraavissa osahankkeissa Rajan lapset ja nuoret, Etelä-Kymenlaakson perhepalveluverkosto, Jeri, Vahvuutta perheelle (Lost-Karviainen), Sabir, Kirkkonummen Tukevasti, Vespa, Hyve4, ja Tukevasti verkossa.

Rajan lapset -osahankkeessa on pyritty vahvistamaan ja monipuolistamaan Etelä-Karjalan sosiaali- ja terveyspiirin (Eksote) kuntien sosiaali- ja terveydenhuollon sekä opetus- ja kasvatustoimen henkilöstön toimintavalmiuksia lasten ja perheiden auttamiseksi.

¹² Toimintamallin kehittämisessä on hyödynnetty Lapaset perheverkostohankkeen kehittämää toimintamallia. <http://www.hel.fi/wps/wcm/connect/2c9d2e804f125634b301fb1cad88f703/Lapaset-loppuraportti.pdf?MOD=AJPERES&Imod=-532699345&CACHEID=2c9d2e804f125634b301fb1cad88f703>

¹³ Muilta osin hankkeen toimintamallit ja tulokset on kuvattu seuraavan työotteen alla.

¹⁴ www.stm.fi

¹⁵ Poikkeuksena Rajan lapset toiminta, jossa lapset nuorempia.

Edellä mainitun merkkarityön lisäksi osahankkeessa on pilotoitu monipuolisesti erilaisia toimintamalleja.

Hankkeessa on oltu mukana kehittämässä lähipalvelutiimityöskentelyä. Tiimi on perustalla toimiva asiakaslähtöinen tiimi, joka kootaan silloin kun perheessä on jokin huoli. Tiimi kootaan aina tapauskohtaisesti perheen ympärille ja perheet voivat itse vaikuttaa siihen, ketkä ammattilaiset ovat läsnä tapaamisessa. Lähipalvelutiimityöskentely ei aina ole riittävä ja sen tueksi on mallinnettu konsultaatiotyöryhmän toimintaa, joka on erityistason liikkuva työryhmä. Ryhmään kuuluvat lääkäri, psykologi, ehkäisevän lastensuojelun sosiaalityöntekijä ja psykiatrinen sairaanhoitaja. Kun perheellä ja tai jollakin lähipalvelutyöntekijällä on herännyt huoli lapsen psykososiaalisesta kehityksestä, lähipalvelutyöntekijä voi kysyä neuvoa konsultaatiotyöryhmältä puhelimitse. Jos lapsen tai perheen tilanne ei korjaannu kunnan lähipalveluissa tehdyistä tutkimuksista tai hoidoista huolimatta, voidaan avuksi pyytää konsultaatiotyöryhmä. Tällöin lähipalvelutyöntekijä ja perhe yhdessä täyttävät esitietolomakkeen, joka toimii konsultaatiopyyntönä. Järjestettävässä verkostoneuvottelussa lapsi ja hänen perheensä, lähipalvelutyöntekijät ja moniammatillinen konsultaatiotyöryhmä kartoittavat lapsesta syntyneen huolen ja tekevät yhdessä kootun tiedon pohjalta jatkosuunnitelman. Tavoitteena on, että lapsi ja perhe saavat oikea-aikaisen ja tarpeenmukaisen perheen näkemyksiä kunnioittavan avun omassa lähiympäristössään.

Lisäksi on kehitetty kehittävän terveydenhoitajan toimenkuvaa. Heitä on pyydetty työpariksi silloin, kun päivähoiton henkilökunnalla tai neuvolassa on herännyt huoli lapsen tunne-elämästä, käytöksestä, vuorovaikutustaidoista tai perheen kokonaistilanteesta. Hankkeessa on pilotoitu erilaisia toimintamalleja lapsen tilanteen selvittelyyn ja varhaiseen auttamiseen. Hankkeessa kokeiltiin sosionomin sijoittamista Lappeenrannan avoimiin päiväkoteihin tukemaan vanhempia lasten asioissa.

Rajan nuoret -osahankkeessa on tutkittu Eksoten alueen nuorten ja heidän vanhempien käsityksiä Eksoten psykososiaalisista palveluista. Tietoa kerätään Eksoten palvelujen kehittämisen tueksi. Tutkimustulokset valmistuvat syksyn 2011 aikana.

Etelä-Kymenlaakson perhepalveluverkoston kehittämistyö on ollut laajaa ja ulottunut useammalle eri sektorille. Hanketyössä on tarjottu laajasti koulutusta ja käynnistetty lukuisia kehittämisverkostoja, joissa on pyritty parantamaan hankealueen lasten, nuorten ja perheiden palveluja. Varhaiskasvatuksen kehittämisverkoston yhtenä tavoitteena oli varhaiskasvattajien seudullinen verkostoituminen. Lisäksi yksikkökohtaisen kehittämis-toiminnan tavoitteena oli varhaiskasvattajien oman työn reflektoinnin ja pedagogisen tietoisuuden osaamisen vahvistaminen sekä työyhteisön dialogisuuden lisääminen. Tarkoituksena oli lisätä lapsen osallisuutta ja kuulluksi tuleamista varhaiskasvatuksen arjessa. Kehittämis työ toteutettiin ulkopuolisen tutorin ohjauksella ja yhtenä työmuotona käytettiin videoavusteista vuorovaikutuksen ohjausta. Mukana toiminnassa oli 16 varhaiskasvatussyksikköä.

Osahanke mahdollisti alueelliset monitoimijaiset yhteistyöryhmät, joiden tarkoituksena on tukea lapsiperheiden kanssa työskentelevien ja toimivien työntekijöiden yhteistyökulttuurin kehittymistä sekä mahdollistaa perhepalveluverkoston toimijoiden keskinäinen vuorovaikutus. Lisäksi hanke oli mukana koordinoimassa moniammatillista yhteistyötä 4-vuotiaiden lasten laajoissa terveystarkastuksissa. Verkostot ovat toimineet tiiviinä osana kunnan perustyötä. Hankealueen kahteen kuntaan kehitettiin neuvolan ennaltaehkäise-

vän perhetyön toimintamalli. Lisäksi perhetyön yhdeksi työmuodoksi mallinnettiin Vanhemmuuden voima -vertaisryhmä vanhemmille. Monitoimijainen perhevalmennus on mallinnettu ja toteutetaan yhdessä kunnan ja kolmannen sektorin toimijoiden kanssa. Perhevalmennuksen toimintaperiaatteena on vertaistuen korostaminen, kunnioittava ja arvostava kohtaaminen sekä avoin vuorovaikutus. Lisäksi perhevalmennuksen pilotoinnissa kokeiltiin Väestöliiton ylläpitämää Vastaamo-palvelua. Hankeaikana Keskustelun avaimet -keskustelumalli peruspalvelujen arviointiin otettiin käyttöön yhteistyössä hankkeen ja seutukunnan nuorisotoimen kanssa ja arviointitilaisuuksia järjestettiin jokaisessa Etelä-Kymenlaakson kunnassa.

Pääkaupunkiseudun Sabir-osahankkeessa on pilotoitu monitoimijaisia, verkostotyöhön perustuvia yhteistyökokouksia¹⁶ tilanteissa, joissa huoli on herännyt lapsesta. Toiminnassa on ollut laaja oppimisverkostotyöskentely ruotsinkielisten päiväkotien ja koulujen henkilökunnalle. Sabirin dialogiset verkostomallit on suunniteltu toteutettavaksi perustyössä lasten, nuorten ja perheiden omissa kehitysympäristöissä. Hankkeen koulutukset ja oppimisverkostotyöskentely ovat painottaneet vuorovaikutteisten, dialogisten prosessien käyttöä, jossa yhteistyötapaamisissa erotellaan puhuminen ja kuunteleminen. Työtapa mahdollistaa kaikkien kuulluksi tulemisen ja lisää erityisesti lasten, nuorten ja vanhempien osallisuuden kokemuksia.

Lost-Karviaisen Vahvuutta perheelle -osahankkeessa on mallinnettu voimavarasuuntautunut, verkostotyöhön perustuva työmalli lastensuojelun perheille. Verkostopalvelu perustuu vanhempien, läheisten ja viranomaisten yhteistyöhön sekä lastensuojelun erityiskysymyksiä ymmärtävään psyykkiseen tukeen. Verkostotapaamisiin valmistetaan perhettä hyvin ja tapaamiset on pyritty järjestämään perheiden lähiympäristössä. Työskentelymallilla on varmistettu lapsen turvallinen asuminen kotioloissa sijoituksen tai huostanoton sijaan. Työmalli painottaa psykiatrisen osaamisen lisäämistä lastensuojeluperheiden kanssa tehtävässä työssä.

Jeri-osahanke mallintaa erityisesti psykoosiriskissä olevien nuorten tunnistamismenetelmiä sekä tarvittavan avun ja hoidon järjestämistä mahdollisimman matalalla kynnyksellä nuoren omassa kehitysympäristössä. Menetelmä näyttäisi soveltuvan myös muille mielenterveyden vaikeuksista kärsiville nuorille. Työmalli sisältää yksilö- ja perhetapaamisia sekä tarpeen mukaan moniammatillisia verkostotapaamisia. Kaksi viisihenkistä työryhmää toimii yhdessä perustason työntekijöiden kanssa auttaen nuoria. Tarjottava apu ja tuki räätälöidään aina asiakaslähtöisesti nuoren omista tarpeista käsin ja auttaminen käynnistyy heti. Jeri-osahankkeen perustoimintaidea on työskentely nuoren omassa kehitysympäristössä, yhdessä nuoren oman lähiverkoston kanssa siten, että interventiossa toteutuu tarpeenmukaisuus, saumattomuus, helppo saavutettavuus ja joustavuus. Luovuus ja ideat nuorten auttamistavoissa ovat lisääntyneet myös nuoren kasvuympäristössä, kun mukana on ulkopuolinen "promootori". Erittäin matala kynnyksellinen toimintaan haakeutumisessa on osoittautunut tärkeäksi, koska byrokratian vähäisyys ja keskustelun pysyminen arjen tasolla on edistänyt nuorten, vanhempien ja peruspalvelujen työntekijöiden valmiutta lähteä mukaan toimintaan. Toiminnassa on tullut selkeästi esille, että kun työskennellään nuoren ja perheen omassa ympäristössä, asiantuntijuus ja toimijuus jakaantuvat uudella tavalla. Niiden säilyttäminen nuorella, perheellä ja lähityöntekijöillä on helpompaa ja itsestään selvempää kuin jos tavattaisiin psykiatrisen toimintatiloissa. Yllättävää on ollut, että kun verkosto osallistuu työskentelyyn, tapaamisissa tapahtuu paljon ja

¹⁶ "inledande samarbetsmöten"

monet auttavat tekijät käynnistyvät samanaikaisesti. Tapaamisia on myös tarvittu siten vähemmän kuin oletettiin.

Kirkkonummen tukevasti -osahankkeen tavoitteena oli kehittää vertaistukiryhmä toimintaa ja tuottaa verkostokartta hahmottamaan ja kehittämään lasten, nuorten ja perheiden kanssa tehtävää moniammatillista työskentelyä. Osahankkeessa oli vain yksi hanketyöntekijä ja koska hän oli pitkään sairaana, niin tavoitteita ei pystytty saavuttamaan.

Hyve4-osahankkeessa on kehitetty ja pilotoitu päivähoidon ja neuvolan yhteistyönä tehtävä varhaiskasvatuksen ja terveystarkastuksen toimintamalli Helsinkiin, Vantaalle ja Espooseen. Malli koostuu päivähoidossa käytävästä 4-vuotiaan lapsen varhaiskasvatuskeskustelusta ja neuvolan laajasta terveystarkastuksesta, joka sisältää neuvolaterveydenhoitajan sekä neuvolalääkärin tarkastuksen. Tarkastuksessa keskitytään lapsen ja perheen terveyteen ja hyvinvointiin sekä lapsen kasvuun ja kehitykseen, joka sisältää Lene-arvion (leikki-ikäisen lapsen neurologinen arvio). Työmallin keskeiset kehitetyt työvälineet ovat päivähoidon ja neuvolan yhteinen kutsukirje vanhemmille, strukturoitu varhaiskasvatuskeskustelurunko sekä tiedonsiirtolomake päivähoidon ja neuvolan välille. Hyve-mallin koulutukset toteutetaan elo-syyskuussa 2011.

Tukevasti verkossa -osahankkeessa on kehitetty sähköisiä palveluja Espoon ja Kauniaisten alueen lapsille, nuorille ja vanhemmille. Hankkeessa on kokeiltu palveluseleiden¹⁷ jakamista. Vanhemmat ovat sähköisesti voineet hakea apua ja tukea vanhemmuuteen liittyvissä pulmissa ja kysyä mieltään huolestuttavista asioista asiantuntijoilta. Väestöliiton¹⁸ vastaukset on muotoiltu rohkaiseviksi ja elämänmyönteisiksi. Vanhempia on autettu tunnistamaan omia vahvuuksiaan ja voimavarojaan. Vastauksissa vanhemmille on jaettu yleisen tason tietoa ja suosituksia esimerkiksi lasten kehitysvaiheista ja vanhempana toimimiseen. Neuvontatyössä on kiinnitetty huomiota vanhempien itsemääräämisoikeuden kunnioittamiseen. Vanhemmat kuvaavat, että jo kysymyksen kirjoittaminen on tuntunut helpottavalta ja tilannetta jäsentävältä. Vastauksissa vanhempien tilannetta on jäsennetty näkökulmaa laajentavin kysymyksin. Tarvittaessa kysyjä on ohjattu eteenpäin muiden palvelujen piiriin. Vastauksissa on annettu suoria ohjeita ja asetettu suojaavia rajoja painokkaammin, esim. väkivaltatilanteissa.

Lisäksi osahanke on tukenut Espoon Internet-sivujen kehittämistoimintaa ja osallistunut neuvoloiden sähköisen ajanvarauksen kehittämiseen sekä Omahoito-sivustojen kehittämiseen.

Vespa-osahankkeessa on kehitetty nuorille sähköisiä sosiaalisen median palveluja yhteistyössä terveydenhoitajien ja nuorisotyöntekijöiden kanssa. Hanketyöntekijät ovat työskennelleet erilaisissa nuorten suosimissa verkkoympäristöissä ja hankkeessa on kokeiltu erilaisia tapoja tehdä kohtaamistyötä verkkovälitteisesti esim. IRC-Galleriassa ja Demi-lehden keskustelusivuilla. Lisäksi on pilotoitu suljettuja, Internetissä toimivia keskusteluryhmiä vertaistuen periaatteella. Vespa toteutti myös osallisuusprojektin yhden yläasteen 9. luokan kanssa.

¹⁷ Vastaamopalvelu (Mental Capital Care ja Väestöliitto)

¹⁸ Perustuu Väestöliiton omaan raportointiin.

7.4 Ammattilaisten osaamisen kohentaminen lasten ja nuorten hyvinvointityössä

Kehittämistyö on kohdentunut pääsääntöisesti palvelurakenteisiin, joissa on pyritty kehittämään ammattilaisten osaamista lasten, nuorten ja perheiden kanssa tehtävässä työssä. Kehitystavoitteen toteuttamiseksi osahankkeet ovat järjestäneet erilaisia monitoimijaisia verkostoja, kehittämissyörymiä, suunnittelukokouksia ja koulutuksia sekä pilotoineet lasten hyvinvointitiedon keruumalleja. Kustannusvaikutusten selvittäminen on myös ollut työn kohteena.

Näitä toimintamalleja on kehitetty Kaakkois-Suomen Kehikko-osahankkeessa, Länsi- ja Keski-Uudellamaalla Ulappa-osahankkeessa ja pääkaupunkiseudulla VKK-Metro sekä Kehrä-osahankkeissa. Kaikki osahankkeet sijoittuvat toiminnallisesti ja hallinnollisesti alueellisten osaamiskeskusten¹⁹ yhteyteen. Kaikki osahankkeet ovat jossain määrin hyötyneet osaamiskeskusten olemassa olevista verkostoista ja aiemmin tehdystä kehittämissyörystä.

Kehrässä on luotu rakenteita ja toimintatapoja pääkaupunkiseudun lastensuojelutyön kehittämiseksi. Työyksiköt (24) Helsingistä, Espoosta ja Vantaalta ovat kahden vuoden ajan kehittäneet lastensuojelun työkäytäntöjä. Työryhmien kehittämistehtävät ovat kiinnittyneet lastensuojelun ydinprosesseihin. Kehittämisessä on huomioitu asiakkaan osallisuus ja muut lastensuojelun toimijat. Teematyöpajoissa lastensuojelun työryhmät ovat jakaneet kokemuksiaan kehittämisestä ja kehittämisteemojen ammatillisista sisällöistä. Työtä on koko ajan dokumentoitu ja samalla on kehitetty asiakastyötä tukevaa kehittämissen rakennetta eri kunnissa ja yhteisesti pääkaupunkiseudulla. Lastensuojelun ydinprosessien kehittämisen kohdat ovat olleet yhteistyö peruspalveluiden kanssa, asiakkuuden alku, suunnitelmallinen työ ja sijoitusvaiheen vanhemmuuden tukeminen.

Pääkaupunkiseudun lastensuojelun Praksis-toiminnan (opetus- ja tutkimuslinikkaverkosto) kehittäminen on tapahtunut osana Kehrä-osahanketta. Praksiksessa on luotu rakenne monitoimijaiselle vuoropuhelulle opetuksen, tutkimuksen, kehittämisen ja käytännön välille. Opetuksessa on ollut keskeistä lastensuojelun Praksiksen yksiköiden ja verkostojen sosiaalityöntekijöiden käytännön opetuksen kehittäminen yliopiston kanssa sekä yhteistyö ammattikorkeakoulujen kanssa.

VKK-Metro on jatkanut pääkaupunkiseudun varhaiskasvatukseen kehittämissrakenteen luomista. Hankekaudella kehittämistyössä on ollut mukana 21 tutkimuspäiväkotia. Osahankkeessa on kehitetty varhaiskasvatuksen henkilöstön asiantuntijuutta sekä pedagogista osaamista varhaisessa puuttumisessa ja tuen antamisessa. Lasten osallisuuden vahvistaminen osana varhaiskasvatusta on ollut kehittämisen pääteemana. VKK-Metrossa on ollut tiivis yhteistyö Helsingin yliopiston kanssa ja hankkeen kehittämiss- ja tutkimustyö perustuu kehittämissen työntutkimuksen työotteeseen²⁰.

Ulappa on kehittänyt lasten hyvinvointitiedon keruumenetelmiä useassa Länsi- ja Keski-Uudenmaan kunnassa. Osahankkeessa on koottu, analysoitu ja tehty alustavia johto-

¹⁹ Socom, Sosiaalitalo ja Socca

²⁰ VKK metron tuore tutkimusraportti www.socca.fi/kehittaminen/varhaiskasvatus_vkk-metro/julkaisuja_ja_materiaaleja/julkaisut/loytoretkella_osallisuuteen_-_kehittamista_ja_tutkimista_paivakodin_arjessa_ii_-_vkk-metron_julkaisu.1491.shtml

päätöksiä alueen kuntien lasten ja nuorten hyvinvointisuunnitelmista ja järjestetty alueellisia tilaisuuksia kuntien lastensuojelun kehittämisen tukemiseksi. Tavoitteena on ollut jakaa tietoa lasten, nuorten ja lapsiperheiden hyvinvoinnista sekä tukea kuntia hyvinvointisuunnitelmien seurannassa ja arvioinnissa. Ulappa on yhdessä Sosiaalitaidon kanssa järjestänyt kaksi Lasten ja nuorten hyvinvointifoorumia keväällä 2010. Ulappa on edistänyt kuntien lastensuojelupalveluiden systemaattista kustannusten ja asiakasmäärien seurantaa sekä palvelurakenteiden seudullista vertailua tuottamalla Lastensuojelun tila Länsi- ja Keski-Uudellamaalla 2009 ja 2010 -selvitykset²¹. Selvityksillä saatiin tietoa lastensuojelun avo- ja sijaishuollon asiakasmääristä ja kustannuksista sekä lastensuojeluilmoitusten ja lastensuojelutarpeen selvitysten määristä. Yleisen kustannus- ja asiakasmäärätiedon lisäksi hankkeessa on toteutettu kustannusvaikuttavuuden arviointi Hyvinvään osahankkeen intensiivimenetelmästä (Noste).

Ulappa on kehittänyt ja luonut lasten hyvinvointitiedon keruumallin Länsi- ja Keski-Uudellemaalle. Mallia on pilotoitu kahdella kyselyllä. On selvitetty lasten ja vanhempien kokemuksia päivähoidosta sekä hyvinvointia päivähoidossa ja kotona neljässä kunnassa. Sen lisäksi on selvitetty viidennen luokan oppilaiden hyvinvoinnin kokemuksia neljässä kunnassa. Kyselyt toimivat tiedonlähteinä kuntien kehittäessä ja suunnitellessa tulevia palveluja lapsille, nuorille ja lapsiperheille. Näiden kahden kyselyn avulla on saatu tietoa n. 2 000 lapsen hyvinvoinnin tilasta.

Kehikko on edistänyt erilaisten verkostomenetelmien käyttöönottoa alueella jatkamalla verkostomenetelmien osajien rekisterin ylläpitoa ja tiedottamalla verkostomenetelmien käyttömahdollisuuksista. Avoimen varhaiskasvatuksen verkosto on käynnistetty, on osallistuttu Etelä-Kymenlaakson huoltoriitatyöryhmän kehittämiseen sekä Eksoten alueen perheiden erotilanteen kehittämistyöhön. Kaakkois-suomalaisten lasten oikeuksien ja osallisuuden toteutumisen vahvistamiseksi lastensuojeluprosesseissa sekä rikosprosesseissa kehitettiin lastensuojelun edunvalvontaa. Etelä-Kymenlaakson lasten ja nuorten hyvinvoinnin tilasta ja uhkatekijöistä tehtiin kartoitus kokoamalla tilasto- ja kokemustietopohja seudulliseen hyvinvointisuunnitelmaan ja em. tietojen pohjalta laadittiin seudullinen toimenpideohjelma. Kehikko on käynnistänyt Mie ite –ryhmien kehittämistyön 1–3 -vuotiaiden lasten vanhemmille ja hanketyöntekijät ovat osallistuneet ryhmien käynnistämiseen. Ryhmien tavoitteena oli tarjota mahdollisuutta vanhempien väliselle vertaiskeskustelulle ja tarjota paikka, jossa voidaan miettiä myönteisiä keinoja pienen lapsen käyttäytymisen ohjaamiseen myönteiseen suuntaan. Nämä ryhmät ovat pikkulapsiperheiden palveluiden valikkoon ”uusi” tai uudelleen henkiin herätetty toimintamuoto.

8. Kehittämistyötä edistävät ja estävät tekijät

Kehittämistyöhön vaikuttavat mekanismit tai tekijät ajatellaan joko edistävän tai estävän tavoitteiden edistymistä. Tekijöitä on seurattu erikseen jokaisen seurantajakson aikana. Tässä viimeisessä seurantajaksossa korostui tavoitteita edistävänä tekijänä erityisesti lasten, nuorten ja vanhempien palautteet.

²¹ www.lapsenaani.fi tai www.sosiaalitaito.fi

Edistävät tekijät

Tavoitteellista kehittämistyötä on ohjelman viimeisen seurantajakson ajalla edistänyt pääosin kolme pääteemaa:

- toimivat yhteistyösuhteet kuntiin ja yhteistyökumppaneihin
- osahankkeen henkilöstön korkea motivaatio
- lapsilta, nuorilta ja perheiltä tullut myönteinen kokemuspalaute.

Kaikki osahankkeet korostivat yhteistyökäytäntöjen merkitystä. Mitä paremmat yhteistyösuhteet kuntien perusjohtoon ja toimijoihin on onnistuttu luomaan, sen helpommin kehittämistyö on edistynyt ja tullut osaksi kuntien palveluja.

Kehittämistoimintojen liittäminen osaksi kuntien lasten ja nuorten hyvinvointisuunnitelmia on selvästi edistänyt kehittämistyön tunnettavuutta sekä perustyöntekijöiden sitoutuneisuutta ja innostusta.

Kehittämistyö itsessään sisältää jatkuvaa vuorovaikutusta peruspalvelujen yhteistyökumppanien kanssa. Tämä on tärkeää toimintatapojen muovaantumiselle sellaisiksi, että niitä halutaan käyttää ja ne koetaan toimiviksi. Monitoimijainen ja moniammatillinen yhteistyö lasten, nuorten ja perheiden kehitysympäristöissä hakee vielä paikkaansa. Hanketyöntekijöiden näkemys kuitenkin on, että hyvä ylläpitokuntainen ja joustava yhteistyö kasvuympäristössä tuottaa ennaltaehkäisevämpiä palveluja matalammalla kynnyksellä. Hanketyöntekijät ovat korostaneet erityisesti koulujen kanssa tehtävän yhteistyön tärkeyden.

Koulutukset vievät osaltaan tavoitteita eteenpäin, mikäli ne ovat oikein kohdennettuja.

Osahankkeiden käytännönläheinen kehittävän työn ote, oman työn arviointi ja kriittinen reflektointi, riittävä tahtotila ja innostus, kehitettävien asioiden vankka teoriaymmärrys ja hyvä asiakastyön osaaminen ovat tekijöitä, jotka ovat edistäneet osahankkeiden tavoitteiden etenemistä erityisesti suhteessa toimintamallien kehittämiseen. Laaja ohjelma on jo rahoituksen avulla mahdollistanut riittävän resursoinnin ja erilaisten toimintojen kokeilemisen, mikä ei aina perustyössä ole mahdollista.

Kahden viimeisen seurantajakson aikana erityisesti asiakasnäkökulma on nostettu vahvasti esiin. Useamman osahankkeen näkemyksen mukaan kaikkein eniten tavoitteiden suuntaista toimintaa on edistänyt se, että on huomattu lasten, nuorten ja vanhempien saaneen apua ja tukea sekä hyötyneen hankkeiden toiminnoista. Myönteinen palaute on kannustanut ja motivoinut kehittämään työtä entistä paremmaksi. Lapset, nuoret ja perheet ovat pitäneet siitä, että apu on tullut nopeasti heidän omaan ympäristöönsä.

Estävät tekijät

Tavoitteellista kehittämistyötä on ohjelman viimeisen seurantajakson ajalla hidastanut pääosin kolme pääteemaa:

- kuntien toimintaympäristön muutokset
- monitoimijaisen johtamisen ja yhteistyön monimutkaisuus
- lyhyt kehittämis aika suhteessa tavoitteisiin

Kuntien organisaatiomuutokset ja henkilökuntamuutokset ovat heijastuneet osahankkeiden työhön. Uusia työmalleja ja kehittävää työtettä on jossain määrin ollut vaikea markkinoida ja juurruttaa tilanteessa, jossa kunnat painiskelevat taloudellisissa vaikeuksissa ja perustyön reunaehdot ovat ääri rajoilla (erityisesti lastensuojelutyössä). Osahanketalla tämä näkyy erityisesti sairaanhoitopiirien (Eksote ja HUS) uudelleenorganisoinnissa.

Moniammatillinen ja monitoimijainen yhteistyö on tuonut useita haasteita kehittämistyölle. Hallintokunnissa on erilaiset perinteet ja työtä ohjaavia teorialähtökohtia sekä erilaisia toimintatapoja, jotka jossain määrin vaikeuttavat esim. ylihallintokuntaisen työn johtamista. Erityisesti koulujen kanssa tehtävä yhteistyö on koettu haasteellisena. Lapsen ääni-kehittämishjelmaan suunniteltu monialaisen työn johtamiskoulutus jäi toteuttamatta, joka osaltaan on hidastanut prosesseja. Useat osahankkeet kokivat myös, että johdon huono sitoutuminen kehittämistyöhön ja uusien työmallien käyttöönottoon on ollut merkittävä kehittämistyötä hidastava tekijä.

Koko kehittämissuunnitelman lyhyt aika suhteessa asetettuihin tavoitteisiin on joissain osahankkeissa selvästi vaikuttanut kehittämistyöhön. Toiminta oli alun perin suunniteltu jatkuvaksi vuoteen 2013, mutta uuden rahoituspäätöksen vuoksi lyhempi kehittämissaika on aiheuttanut painetta toteuttaa asioita puolivalmiina. Lasten, nuorten ja perheiden kanssa tehtävät muutosprosessit ovat hitaita ja niissä osahankkeissa, joissa työntekijät ovat vaihtuneet, kehittämistyö on hidastunut. Kehittämissaika on jossain määrin laskenut hanketyöntekijöiden innostusta ja motivaatiota ohjelman loppupuolella. Erityisesti juurruttamistyö on vaatinut hanketyöntekijöiltä suurempaa panostusta kuin alun perin suunniteltiin. Muutamassa osahankkeessa työntekijöiden työajan sitominen pääosin päivätyöhön on vaikeuttanut riittävän joustavien työmallien luomista.

OHJAUS- JA ARVIOINTIRYHMÄ

Salmi Merja, toimitusjohtaja, Sosiaalitalo, puheenjohtaja
Grönvall Marja-Liisa, sosiaalihoitaja, Kotka
vara Nylund Tarja, ylilääkäri
Högnabba Stina, erikoistutkija, Lapsen ääni -hanke
Kaasalainen Marja, lääninhallituksen sosiaalitarkastaja, Etelä-Suomen aluehallintovirasto
Kariniemi-Örmälä Kristiina, projektikoordinaattori, Etelä-Suomen aluejohtoryhmä
Karppanen Satu, palvelulinjan johtaja, Karviainen kuntayhtymä
vara Nummikoski Saira, sosiaalihuollon johtaja, Hyvinkään kaupunki
Myllärinen Tarja, toimitusjohtaja, Socom, Kehittämiskeskusten jäsen
Mäkelä Jukka, kehittämisspäällikkö, THL
vara Kekkonen Marjatta, erikoissuunnittelija, THL
Rautava Marie, ohjelmajohtaja, MLL
Remes Marja-Leena, Perhe- ja sosiaalipalvelut, johtaja, Espoon kaupunki
vara Pesonen Maritta, perhepalvelujenjohtaja, Vantaan kaupunki
Saurama Erja, professori, Helsingin yliopiston edustaja
vara Ojala Mikko, professori
Sutinen Pia / Sisko Lounatvuori, perhepalvelujohtaja, Helsingin kaupunki
vara Järvenkallas Satu, päivähoiton johtaja, Helsingin kaupunki
Virtanen Matti, johtaja, Perhehoitokumppanit
vara Tirkkonen Tuula, toimitusjohtaja, Aarni-hoiva Oy
Tyyskä Ulla, vs. kehittämisspäällikkö, Hgin sosiaalivirasto, Kehittämispalvelut, hallinnoijan edustaja
Viitala Riitta, kehittämisspäällikkö, STM:n valvoja
Kilponen Marja-Riitta, projektinjohtaja, Hgin sosiaalivirasto, Kehittämispalvelut, sihteeri

PROJEKTIRYHMÄ

Marja Kaasalainen, läänin sosiaalitarkastaja, Etelä-Suomen aluehallintovirasto, puheenjohtaja
 Marja-Riitta Kilponen, projektinjohtaja, Hgin sosiaalivirasto, Kehittämispalvelut, sihteeri
 Niina Remsu, suunnittelija, MLL
 Heli Vaaranen, perhetoimintojen johtaja, Väestöliitto
 varajäsen Kari Lankinen, Väestöliitto
 Kristiina Kariniemi-Örmälä, projektikoordinaattori, Etelä-Suomen aluejohtoryhmä
 Monica Blomqvist-Åkermarck, suunnittelija, Päijät-Hämeen ja Itä-Uudenmaan sosiaalialan osaamiskeskus Verso
 Tia Ristimäki, Lasten ja nuorten palvelujen koordinaattori, Vantaa

PÄÄKAUPUNKISEUTU (suluissa hallinnoijakunta tms.)

1. Vinssi, Pääkaupunkiseudun nuorten intensiivimenetelmä (Helsingin sosiaalivirasto)
 Leena Männistö, projektipäällikkö
 varajäsen Alpo Heikkinen, tutkija
2. Tukevasti alkuun, vahvasti kasvuun (Helsingin sosiaalivirasto)
 Ulla Lindqvist, projektipäällikkö
3. Tukevasti alkuun, VKK-Metro (Helsingin yliopisto)
 Saila Nevanen, erityissuunnittelija, Socca
 varajäsen Birgitta Vilpas, kehittävä lastentarhanopettaja
4. KEHRÄ, lastensuojelun kehittämisverkosto pääkaupunkiseudulla (Socca ja Helsingin sosiaalivirasto)
 Annukka Paasivirta, kehittävä sosiaalityöntekijä
 varajäsen Riitta Hyytinen, johtava tutkijasosiaalityöntekijä
5. Lapsen ääni koulussa, (Diak ja Helsingin sosiaalivirasto)
 Terhi Laine, tutkijayliopettaja
 varajäsen Aino-Elina Pesonen
6. Sabir (Helsingin sosiaalivirasto, ruotsinkieliset palvelut)
 Mia Montonen, projektipäällikkö, FSKC
 varajäsen Auli Lindroos, yksikköpäällikkö, Hgin sosiaalivirasto
 ruotsinkieliset palvelut
7. Jeri (HUS)
 Marjaana Karjalainen, projektikoordinaattori
 varajäsen Mikko Roine, projektijohtaja
 Niklas Granö
 Erkki Saari

LÄNSI- JA KESKI-UUSIMAA

8. ULAPPA, Uudenmaan Lapsen ääni peruspalveluissa, Alueellinen kehittämisverkosto (Sosiaalitaito ja Helsingin sosiaalivirasto)
 Timo Turunen, kehittämiskoordinaattori
 varajäsen, Sinikka Rouhinen suunnittelija
9. Kirkkonummen Tukevasti (Kirkkonummi)
 Satu-Mari Åkerlund, projektisuunnittelija

- varajäsen Sirku Pekkarinen-Keto, sosiaalityön päällikkö
10. Intensiiviset avopalvelut Lost-Karviainen (Karviainen kuntayhtymä)
Virpi Lahtiharju, psykologi, Karviainen
varajäsen Satu Karppanen, lasten ja nuorten palvelulinjajohtaja,
Karviainen
varajäsen Heli Ranta-Salonen, sosiaalipalvelupäällikkö, Lost
varajäsen Ulla Dincel, johtava sosiaalityöntekijä, Lohja
11. Omin jaloin (Lohja)
Maikki Arola, projektityöntekijä
12. Noste, Nuorten intensiiviohjelma (Hyvinkää)
Tiina Ruottu, projektipäällikkö

KAAKKOIS-SUOMI

13. Etelä-Kymenlaakson perhepalveluverkosto (Kotka)
Tiina Palviainen, projektipäällikkö
varajäsen Hannele Pajanen, johtaja
14. Kouvolan perhepalveluverkosto (Kouvola)
Kristiina Sihvonen, tilaajapäällikkö
varajäsen Taija Nöjd, projektipäällikkö
15. Rajan lapset (Lappeenranta)
16. Paula Ylönen, projektipäällikkö
varajäsen Marja Kosonen, perhe- ja sosiaalipalvelujen palvelu-
johtaja
17. KEHIKKO, Kaakkois-Suomen kehittämisverkosto (Socom)
Tarja Myllärinen, toimitusjohtaja
varajäsen kehittämissuunnittelija Ulla Huhtalo

HALLINTO JA ARVIOINTI

18. Hallinto ja arviointi (Helsingin sosiaalivirasto, Kehittämispalvelut)
eläkkeelle jäämiseen asti
Ulla Tyyskä, vs. kehittämisspäällikkö, hallinnoijan edustaja
Stina Högnabba, erikoistutkija, arviointi

DIGITAALISET PALVELUT

19. Vespa (Helsingin sosiaalivirasto, Kehittämispalvelut)
Heli Parikka, projektisuunnittelija
varajäsen Merja Saukko, kehittävä sosiaalityöntekijä
20. Hyve4 (Helsingin terveystakeskus)
Terhi Tuominiemi-Lilja, projektikoordinaattori
varajäsen Riikka Kurki, projektisuunnittelija
21. Tukevasti verkossa
Ulla Lindqvist, projektipäällikkö
22. Keskitetysti verkossa
Nina Konttinen, verkkokoordinaattori

Seuranta-aikana ilmestyneet raportit ja julkaisut

Kehrä	Miia Pitkänen: Vastuun paikka, vanhempien tukeminen lapsen huostaanotossa
Vinssi	Intensiiviohjelman menetelmäopas (ilmestyy nettijulkaisuna 31.10.2011 menessä) PKS nuorten intensiivimenetelmän loppuarviointiraportti (ilmestyy nettijulkaisuna 31.10.2011 menessä)
Vahvuutta perheelle	Osahankkeen raportti: Vahvuutta perheelle - Lapsen turvallista asumista kotioloissa sijoituksen sijaan
JERI	Granö N, Karjalainen M, Anto J, Itkonen A, Edlund V, Roine M. 2011. Associations between number of different type of care meetings with social network and improvement in mental well-being in adolescents at risk of first-episode psychosis. Early Intervention in Psychiatry 2011 Aug;5(3):212-8. Niklas Granö ja Mikko Roine. Raportti opintomatkasta Australian Melbourneen Orygen-klinikan toimintaan ja tutkimukseen. Syyskuu 2011.
Etelä Kymenlaakson perhepalveluverkosto	Vanhemmuuden voima -opas vanhemmille Vanhemmuuden voima -ohjaajan käsikirja Eväsreppu vanhemmuuteen 2. painos Etelä-Kymenlaakson perhepalveluverkosto 2009-2011,
Sabir	Broschyr Kraft genom samverkan -arbetsmodell för inledande samarbete Söderström & Backman: Kraft genom samverkan- en arbetsmodell för samarbete. FSKC rapporter 4/2011
Rajan lapset ja nuoret	1. Asiakaslähtöiset lähipalvelutiimit lapsen psykososiaalisen huolen kartoittamisessa ja auttamisessa (tiimiohjaus) 2. Liikkuvan lastenpsykiatrisen konsultaatiotyöryhmän toimintamalli (konsultaatio-toiminta) 3. Merkkaritoiminta Rajan lapset -osahankkeessa lukuvuonna 2010-11 (sisältää tietoja myös lukuvuodelta 2009-10) 4. Mitä terveydenhoitaja voi tehdä lapsen psykososiaalisen huolen alkukartoituksessa? (kehittävät terveydenhoitajat) 5. Keskusteluapua vai palveluohjausta lapsiperheiden arkeen? (varhaiskasvatuksen sosionomi) 6. Avaimia arjen problematiikkaan (koulutustoiminta Rajan lapset -osahankkeessa) 7. Rajan lapset ja nuoret -hankkeen 1.6.2009 - 31.10.2011 loppuraportti 8. Kuntalaisten kokemuksia lasten ja nuorten psykososiaalisten palvelujen järjestämisestä ja käytöstä (täydennetty aikaisempi versio). Lisäksi työn alla Rajan nuoret -osahankkeen raportteja: Palvelukartoitus ja nuorten haastattelututkimus, koulutukset ja nuorten ryhmä.
Kouvolan perhepalveluverkosto	Kouvolan hyvinvointipalvelujen varhaisen tuen yhteiset toimintamallit 2011 –opas Kouvolan hyvinvointipalvelujen ohjauslomakkeita ja läheteohjeita lapsen psyyken

	<p>tutkimukseen, hoitoon ja tukeen liittyen 2011.</p> <p>Psyykkarityön käsikirja –kansiot tulevien psyykkareiden työn tueksi</p> <p>Osahankkeen loppuraportti</p>
Lapsen ääni koulussa	<p>Kaksi opinnäytetyötä on valmistunut</p> <p>Artikkeli Sosionomiopiskelijat lapsen osallisuuden tukijoina alakoulussa valmistu- massa syksyllä 2011</p>
Tukevasti alkuun- vahvasti kasvuun	<p>Tulevan ekaluokkalaisen vanhemmille - lehtinen, Tukevasti päivähoidosta esiopetuksen kautta kouluun - materiaalikansio, Espoon, Helsingin ja Vantaan osahankkeen esitteet, Vauhdilla aikuisuuteen opas Helsinki, Espoo</p>
VKK-Metro	<p>Löytöretkellä osallisuuteen, Kehittämistä ja tutkimista päiväkodin arjessa II</p> <p>Opinnäytetöitä: Francke, Oskar & Mylläri, Lassi: Snadit stepit – pienin askelin, Työn kehittäminen päiväkodissa (AMK-opinnäytetyö) Aulavuori, Hanna & Havonen, Noora: "Siitä tulee paha mieli" -Kiusaamisen ennaltaehkäisy varhaiskasvatuksessa luovin menetelmin (AMK-opinnäytetyö) Fagerholm, Oona & Seppälä, Leni: Aikuisen läsnäolo lasten siirtymätilanteissa päiväkodissa (AMK-opinnäytetyö) Lahkela, Mervi & Tolvanen, Maarit: Kasvatuskumppanuuden toteutuminen varhaiskasvatussuunnitelmien arviointikeskusteluissa ja päivähoiton arjessa kasvattajan näkökulmasta (AMK-opinnäytetyö) Leinonen Jonna: Lapsen osallisuuden mahdollistaminen päiväkodin toimintakulttuurissa (Pro gradu) Penanen, Kirsi & Rauhala, Sonja: Draama tunteiden käsittelyn välineenä- Luovuuden mahdollisuudet varhaiskasvatuksessa (AMK- opinnäytetyö) Siira, Tiina: Minkä takia muulla nauhalla ei voi tehdä?" Aikuisen sitoutuneisuus lapsen osallisuuden tukijana päiväkodissa (AMK-opinnäytetyö) Materiaalit löytyvät Soccan / VKK-Metro nettisivuilta http://www.socca.fi/kehittaminen/varhaiskasvatus_vkk-metro/julkaisuja_ja_materiaaleja</p>
Kehikko	<p>Romanikulttuuri - elämää ja tapoja -esite peruspalvelujen ammattilaisille romaniyh-teisön ja pääväestön välisistä eroista.</p> <p>Eropalveluesite Haminan seutu. Eropalveluesite Kotkan seutu.</p> <p>Mie lte -ryhmän ohjaajan käsikirja. Kehittämissyksiköistä kehittämisverkostoiksi</p>
Ulappa	<p>Lastensuojelun tila Länsi- ja Keski-Uudellamaalla 2010</p> <p>http://www.sosiaalitaito.fi/ep/tiedostot/lastensuojeluntila2010_ulappa.pdf Selvitys alakoulun viidennen luokan oppilaiden hyvinvoinnista Länsi- ja Keski-Uudenmaan neljässä kunnassa syyslukukaudella 2010</p> <p>http://www.sosiaalitaito.fi/ep/tiedostot/ulappa11v_selvitys_rapeli.pdf</p>

Lapsen ääni –kehittämishojelman osahankkeiden yhteistyötahot

Kunnat ja kaupungit

Espoo, Hamina, Helsinki, Hyvinkää, Imatra, Järvenpää, Kauniainen, Kerava, Kirkkonummi, Kotka, Kouvola, Lappeenranta, Lemi, Lohjan yhteistoiminta-alue (Lohja, Karjalohja, Siuntio, Inkoo), Luumäki, Miehikkälä, Mäntsälä, Nurmijärvi, Parikkala, Perusturvakuntayhtymä Karviainen (Karkkila, Nummi-Pusula, Vihti) Pornainen, Pyhtää, Rautjärvi, Ruokolahti, Savitaipale, Taipalsaari, Virolahti, Vantaa.

Sairaanhoitopiirit

Etelä-Karjalan sosiaali- ja terveystiiri ja Helsingin ja Uudenmaan sairaanhoitopiiri

Kolmas sektori, järjestöt

Barnavårdsföreningen i Finland r.f. , Erkka erityislasten vanhempien vertaistukiryhmä, Duo-projekti/Familia Club ry, Etelä-Karjalan perhetyön kehittämisyhdistys, Etelä-Kymenlaakson perheasiain neuvottelukeskus, Folkhälsan, Kalliolan nuoret, Katupalveluyhdistys Kartsa ry, Kouvolan seurakuntayhtymän Lapsityö, Kotkan seurakunnan lapsityö, Kymenlaakson ensi- ja turvakotiyhdistys ry, Kymenlaakson ensi- ja turvakotiyhdistys , Lappeenrannan seurakuntayhtymä, Mannerheimin Lastensuojeluliitto, Pelastakaa Lapset ry, Pesäpuu ry, Pienperheyhdistys, Suomenvanhempainliitto/ Vahempainyhdistykset, Talentia, Väestöliitto

Oppilaitokset

Arcada, Diak, Helsingin yliopisto, Kuopion Yliopisto, Kymenlaakson Ammattikorkeakoulu, lahden ammattikorkeakoulu, Laurea AMK, Metropolia, Saimaan ammattikorkeakoulu.

Muu

Mental Capital Care (Vastaamopalvelu), Poliisi, Verso.

Hyvä kyselyn vastaanottaja!

Tällä kyselyllä seurataan hankkeessanne tapahtunutta toimintaa seuranta-aikana **1.4.2011 - 31.10.2011**.

Täyttäkää kysely yhteistyössä tiiminne tai/ja projektiryhmänne kanssa (esim. itsearviointina). Vastatkaa mahdollisimman tarkasti kaikkiin kysymyksiin. Liitteitä voi myös lähettää, joko kyselyn mukana tai erikseen mainitulla tavalla.

Mikäli et täytä kyselyä yhdellä kertaa, löydät alalaidasta "jatka myöhemmin" painikkeen. Kun painat tätä, linkki lähtee sähköpostiisi ja voit sitä kautta jatkaa kyselyn täyttämistä myöhemmin. Kyselyn lopusta löydät yhteenvedon vastauksistasi, jonka voit tulostaa. Muista vastaamisen lopussa painaa "lähetä" painiketta, jolloin kysely tallentuu järjestelmään.

Tämän Digium-kyselyn vastaukset ja kirjanpidon **tarvitsemme viimeistään 11.10.2011**. Katsokaa, että kirjanpidon ja tässä selvityksessä olevat euromäärät ovat yhteneväiset. Lähetämme kirjanpidon lomakkeet ja ohjeet erikseen viikolla 36.

Mikäli tarvitsette edellisten kyselyjen vastauksia tallennettuna Word- muotoon, olkaa yhteydessä: stina.hognabba@hel.fi

Ystävällisin terveisin Marja-Riitta Kilponen, Stina Högnabba ja Henna Lehto

1. Osahankkeen nimi? Valitse sekä toimintalinja että osahanke.

- Varhaisen tuen toimintalinja
 - Tukevasti alkuun (Helsinki, Espoo, Vantaa)
 - VKK-Metro
 - Lapsen ääni koulussa
 - Sabir
 - Kirkkonummen Tukevasti
 - Etelä-Kymenlaakson perhepalveluverkosto
 - Kouvolan perhepalveluverkosto
 - Rajan lapset ja nuoret
- Intensiivisten menetelmien toimintalinja
 - Vinssi (Espoo ja Helsinki)
 - Jeri
 - Intensiiviset avopalvelut (Lost-Karviainen)
 - Omin jaloin
 - Noste
- Kehittämisyhteisöt
 - KEHRÄ
 - ULAPPA
 - KEHIKKO
- Verkkohankkeet (Laajennus)
 - Hyve 4
 - Vastaamo (Espoo)
 - Vespa

2. Millä maantieteellisellä alueella hankkeenne toimii?

- Pääkaupunkiseutu
- Länsi- ja Keski Uusimaa
- Kaakkois-Suomi

3. Mitkä toimijat ovat mukana osahankkeessa?

- Kunnat ja kaupungit
- Sairaanhoidopiiri
- Kolmas sektori, järjestöt
- oppilaitokset
- Muu

4. Tarkenna mitkä kunnat ja toimijat ovat mukana osahankkeessa?

	Mitkä?
Kunnat ja kaupungit	<input type="text"/>
Sairaanhoidopiiri	<input type="text"/>
Kolmas sektori, järjestö	<input type="text"/>
Oppilaitos	<input type="text"/>
Muu	<input type="text"/>

7. Mitä asiantuntijapalveluja olette käyttäneet seuranta-aikana?

(palkansaajan nimi, ajanjakso, työtehtävän määrä tms., tehtäväkuvaus, palkkion määrä)

8. Onko osahankkeen rahoilla tehty matkoja seuranta-aikana? Jos on, selvitä: matkustajan nimi, matkan tarkoitus, ajankohta, kustannukset (majoitus, ravitsemus, matkustus). Merkitse erikseen ulkomaan ja kotimaan matkat.

9. Mitä julkaisuja tai selvityksiä osahankkeessanne on tuotettu seuranta-aikana?

11. Mitä koulutusta olette järjestäneet seuranta-aikana?

(Koulutuksen nimi, ajankohta, kohderyhmä ja osallistujien lukumäärä)

Lähetä ohjelmat sekä koulutusarvioinnit, mikäli sellaiset on tehty, sähköpostitse erikoistutkijalle stina.hognabba@hel.fi

Esimerkiksi: "Millaiseen nuoren oireiluun tulee puuttua ja miten". Aika 10.9. klo 9-12. Paikka: Monitoimikeskus Lumo, Kohderyhmä: Vantaan perustason työntekijät. Osallistujat 150 henkilöä

12. Kuinka monta henkilöä on osallistunut koulutukseen seuranta-aikana?

13. Ovatko järjestämänne koulutukset mielestänne vaikuttaneet alueenne ammattilaisten osaamisen ja asiantuntijuuden lisääntymiseen?

erittäin paljon ()
paljon ()
jonkin verran ()
vähän ()
ei yhtään ()

14. Mitkä ovat osahankkeen tavoitteet? (kirjaa tärkeysjärjestyksessä sekä samassa järjestyksessä kuin keväällä 2011)

Arvioi kunkin tavoitteen osalta tämän hetkistä tilannetta.

	Kirjaa tavoite	Missä määrin tavoitteet ovat toteutuneet?				
		Toteutunut täysin	Toteutunut lähes kokonaan	Toteutunut osittain	Toteutus aloitettu	Toteutusta ei ole vielä aloitettu
Tavoite 1	_____	()	()	()	()	()
Tavoite 2	_____	()	()	()	()	()
Tavoite 3	_____	()	()	()	()	()
Tavoite 4	_____	()	()	()	()	()
Tavoite 5	_____	()	()	()	()	()

15. Arvioi lyhyesti mikä on edistänyt tavoitteiden toteutumista?

16. Arvioi lyhyesti mikä on estänyt tavoitteiden toteutumista?

17. Mihin Lapsen ääni -kehittämishjelman yhteiseen tavoitteeseen osahankkeen tavoite liittyy?

Valitse osahankkeen jokaiselle tavoitteelle vain yksi kehittämishjelman tavoite.

	Mihin Lapsen ääni -kehittämishjelman yhteiseen tavoitteeseen ko. tavoite liittyy?
Tavoite 1	<input type="checkbox"/> 1. Lasten, nuorten ja perheiden hyvinvoinnin ja osallisuuden lisääminen. <input type="checkbox"/> 2. Laaja-alaisen yhteistyön vahvistaminen. <input type="checkbox"/> 3. Ammattilaisten osaamisen ja asiantuntijuuden kehittäminen. <input type="checkbox"/> 4. Hyvien käytäntöjen kehittäminen ja levittäminen

5. Tutkimuksen ja arviointitiedon tuottaminen.

- Tavoite 2
- 1. Lasten, nuorten ja perheiden hyvinvoinnin ja osallisuuden lisääminen.
 - 2. Laaja-alaisen yhteistyön vahvistaminen.
 - 3. Ammattilaisten osaamisen ja asiantuntijuuden kehittäminen.
 - 4. Hyvien käytäntöjen kehittäminen ja levittäminen.
 - 5. Tutkimuksen ja arviointitiedon tuottaminen.

- Tavoite 3
- 1. Lasten, nuorten ja perheiden hyvinvoinnin ja osallisuuden lisääminen.
 - 2. Laaja-alaisen yhteistyön vahvistaminen.
 - 3. Ammattilaisten osaamisen ja asiantuntijuuden kehittäminen.
 - 4. Hyvien käytäntöjen kehittäminen ja levittäminen.
 - 5. Tutkimuksen ja arviointitiedon tuottaminen.

- Tavoite 4
- 1. Lasten, nuorten ja perheiden hyvinvoinnin ja osallisuuden lisääminen.
 - 2. Laaja-alaisen yhteistyön vahvistaminen.
 - 3. Ammattilaisten osaamisen ja asiantuntijuuden kehittäminen.
 - 4. Hyvien käytäntöjen kehittäminen ja levittäminen.
 - 5. Tutkimuksen ja arviointitiedon tuottaminen.

- Tavoite 5
- 1. Lasten, nuorten ja perheiden hyvinvoinnin ja osallisuuden lisääminen.
 - 2. Laaja-alaisen yhteistyön vahvistaminen.
 - 3. Ammattilaisten osaamisen ja asiantuntijuuden kehittäminen.
 - 4. Hyvien käytäntöjen kehittäminen ja levittäminen.
 - 5. Tutkimuksen ja arviointitiedon tuottaminen.

18. Haluatko lisätä vielä jotain ajatuksia?

19. Miten koit seurantakyselyn täyttämisen?

erittäin helppoa melko helppoa melko vaikeaa erittäin vaikeaa
() () () ()

31.10.2011 Lapsen äänen pääkirja

				PÄÄKIRJA		
				OSAHANKKEIDEN (21) KIRJANPIDOISTA		
				KOKO HANKEAIKA 2009-2011		
			Kokonaiskustannus 100%: 15.058.110€ Valtionavustus 75%: 11.290.000€ Kuntarahoitus 25%: 3.764.528€	Valtionavustus- päätöksessä hyväksytyt kustannukset 2009 - 2011	Kirjanpidon mukaiset kustannukset hankkeen alkamis- ajankohdasta lukien	Kirjanpidon mukaiset kustannukset maksatusjaksolta 1.4.2011 - 31.10.2011 21 osahanketta
	tili	Tili nimi				
Tulot	3357	Muut tuet ja avustukset valtiolta				
	3551	Muut tuotot, (Lpr:n kaupunki maksanut 15 osahankkeelle)		-	22 864,59 €	- €
	41	Palkat ja palkkiot (4000 - 4089) Yhteensä		6 922 470,00 €	2 449 290,46 €	789 716,31 €
	42	Henkilösivukulut (4100-4299) Yhteensä		3 760 353,00 €	858 289,47 €	277 070,33 €
	44	Palveluiden ostot (4340-4499) Yhteensä		3 506 283,00 €	8 072 223,77 €	2 123 652,41 €
	45	Aineet, tarvikkeet ja tavarat (4500-4669) Yhteensä		104 085,00 €	156 839,04 €	35 537,77 €
	48	Vuokrat (4800-4899) yhteensä		587 655,00 €	544 973,92 €	163 840,19 €
	49	Muut toimintakulut (4621-4659)		77 820,00 €	2 305,31 €	- 463,77 €
	46	Investointimenot, Koneet ja kalusto (4585-4609)		99 444,00 €	83 695,69 €	3 412,46 €
/ MENOT YHTEENSÄ (TOTEUTUNEET)				15 058 110,00 €	12 167 617,66 €	3 392 765,70 €
KUNNAN OMA RAHOITUSOSUUS (25%)				3 764 527,50 €	3 041 904,42 €	848 191,43 €
HAETTAVA VALTIONAVUSTUS MENOISTA (75%)				11 293 582,50 €	9 125 713,25 €	2 544 574,28 €
			Kokonaisbudjetti -31.10.2011	Käytetty - 31.10.2011		Käyttämättä jäi
			15 058 110,00 €	12 167 617,66 €		2 890 492,34 €
						Käyttämättä %
						19%

