



**LAPSEN ÄÄNI –KEHITTÄMISOHJELMA**

**ENSIMMÄINEN MAKSATUSHAKEMUS  
AJALTA 1.1 – 31.10.2009**

**TOIMINNAN SEURANTARAPORTTI**

30.11.2009  
Eija Bergman  
Marja-Riitta Kilponen  
Stina Högnabba  
Henna Lehto



## Ensimmäisen maksatushakemuksen toimintaraportin sisällysluettelo

1.	Päätös lapsen ääni –kehittämishojelman rahoituksesta .....	1
2.	Johtopäätökset lapsen ääni –kehittämishojelman käynnistymisestä ja etenemisestä seuranta-aikana .....	1
3.	Lapsen ääni –kehittämishojelman rakenne ja tavoitteet .....	2
3.1	Varhaisen tuen toimintalinja .....	3
3.2	Intensiivisten menetelmien toimintalinja .....	3
3.3	Alueelliset kehittämishojelmat .....	4
3.4	Keskittetty hallinto ja arviointi .....	4
3.5	Lapsen ääni –kehittämishojelman ohjaushojelmat.....	4
4.	Kehittämishojelmasuorituksen seuranta ja arviointi 1.1-31.10.2009.....	5
4.1	Taustatietoja.....	5
4.2	Osahankkeiden toiminta ja interventiot.....	7
	Toiminnan kehittämistä edistäviä ja estäviä tekijöitä.....	9
	Toiminnan ankkurointi perustyöhön.....	10
4.3	Osahankkeiden tavoitteet ja toteutumisen arviointi .....	11
	Tavoitteiden toteutuminen .....	12
	Odottamattomat tulokset.....	16
4.4	Yhteistyö ja verkostoituminen.....	17
	Yhteistyömuodot kuntien johdon ja poliittisten päättäjien kanssa .....	17
	Yhteistyön merkitys kehittämishojelmalle .....	18
	Verkostotyötä edistäneet tekijät .....	19
	Verkostotyötä estäneet tekijät.....	20
4.5	Asiakkaiden osallisuus kehittämishojelmasuorituksessa .....	21
	Asiakkaiden osallisuutta edistäviä ja estäviä tekijöitä .....	23
4.6	Asiakaspalautteiden kerääminen.....	23
5.	Lapsen ääni – kehittämishojelman rahoituksen käyttö ja tuotokset .....	24
5.1	Rahoitusta hakevat osahankkeet .....	24
5.2	Osahankkeiden henkilöstö seuranta-aikana.....	25
5.3	Asiantuntijapalvelujen käyttö seuranta-aikana.....	25
5.4	Matkat seuranta-aikana.....	26
5.5	Julkaisut ja selvitykset seuranta-aikana .....	26
5.6	Osahankkeiden järjestämä koulutus seuranta-aikana.....	27
Liitteet .....		29
liite 1.....		29
Ohjaus- ja arviointiryhmän sekä projektiryhmän jäsenet ja asiantuntijaryhmien vetäjät.....		29
liite 2.....		32
Ensimmäisen maksatushakemuksen sähköinen seuranta-kysely .....		32
liite 3.....		35
Lapsen ääni –kehittämishojelman osahankkeiden pääkirjojen yhteenvetotaulukko .....		35



## 1. Päätös lapsen ääni –kehittämishojelman rahoituksesta

Sosiaali- ja terveystministeriö myönsi 27.2.2009 Lapsen ääni –kehittämishojelmalle valtionavustusta yhteensä 11 290 000 euroa. Hankkeen arvioidut kokonaiskustannukset ovat 15 058 110 euroa. Hankkeeseen osallistuvat kunnat ja kuntayhtymät ovat varanneet hanketta varten yhteensä 3 764 528 euroa. Hanke ei saa muuta julkista rahoitusta. Vuoden 2008 valtionavustuksen määräraha 6 500 000 euroa on käytettävä vuoden 2010 lokakuun loppuun mennessä ja vuoden 2009 määräraha 4 790 000 euroa vuoden 2011 lokakuun loppuun mennessä.

Valtionavustus maksetaan toteutuneiden kustannusten perusteella Länsi-Suomen lääninhallitukselle tehdyn maksatushakemuksen pohjalta. Valtionavustus voidaan maksaa kalenterivuositain enintään kahdessa erässä.

## 2. Johtopäätökset lapsen ääni –kehittämishojelman käynnistymisestä ja etenemisestä seuranta-aikana

Lapsen ääni –kehittämishojelma on käynnistetty 1.3.2009. Se toimii kolmella toimintalinjalla ja niiden toimintaa tukee keskitetty hallinto ja arviointi. Kehittämistoimintaa on yhteensä 17 osahankkeella, joista kaksi aloittaa toiminnan tämän ensimmäisen maksatushakemuksen seuranta-ajan jälkeen. Näillä kahdella osahankkeella on siihen asti toimintaa edellisen sosiaalialan kehittämishojelman rahoittamana.

Toimintalinjojen seuranta on ollut sekä kokousten yhteydessä että maksatushakemusten yhteydessä tehtynä sähköisenä seurantakyselyinä. Tähän kyselyyn vastasivat kaikki osahankkeet, vaikka kahden toiminta alkaakin myöhemmin tänä vuonna. Kaikki osahankkeet ovat määritelleet toimintansa tavoitteet ja tehneet toimintasuunnitelman.

Varhaisen tuen toimintalinjalla hyödynnetään jo kehitettyjä toimintamalleja ja toiminta tapahtuu lasten ja nuorten omissa toimintaympäristöissä kuten päiväkodeissa, leikkipuistoissa ja kouluissa. Intensiiviset palvelut perustuvat tutkittuihin menetelmiin ja siellä tehdään suora asiakastyötä osahankkeiden työpisteissä, mutta myös peruspalvelujen työntekijöiden tukena sekä asiakkaiden kotona. Kehittämisverkostojen toiminta on osin vielä käynnistysvaiheessa ja niiden suunnitelmat tarkentuvat, kun muiden toimintalinjojen toiminta on käynnistynyt paremmin.

Toimintaa edistäviksi tekijöiksi nimetään moniammatillinen ja innostunut työote. Estävinä tekijöinä mainittiin erityisesti perustyöntekijöiden kiire ja verkostojen laajuus, jolloin tapaamisten järjestäminen on vaikeaa. Kaikki osahankkeet ovat esitelleet toimintaansa omien kuntien työntekijöille. Toiminnan ankkuroiminen perustyöhön on enemmänkin suunnittelu- kuin toteuttamistasolla. Osahankkeet nimeävät toimintamallien juurruttamisen ehdoiksi sekä perustyöntekijöiden että kunnan johdon sitoutumisen kehittämistyöhön jo sen alkuvaiheessa.

Kehittämishojelman tavoitteiden toteutumista on aikaista arvioida, mutta osahankkeilta pyydettiin arvioimaan oman toimintansa tavoitteiden toteutuminen. Koko kehittämishojelman osalta arvosanaksi saatiin 1,8 asteikolla 1 – 5. Tämän perusteella voi sanoa, että kehittämishojelma on jo hyvässä vauhdissa. Varhaisen ja intensiivisen tuen tavoitteiden

toteutuminen oli selvästi yli keskiarvon (n. 2,4), mikä osoittaa että toiminta asiakastyössä on käynnistynyt hyvin.

Kehittämisohjelman arviontisuunnitelma saatiin valmiiksi marraskuussa. Kaikki toimintalinjat ovat määritelleet siihen loogisen toimintamallin avulla omat tavoitteensa ja tuotoksena kehittämistyössä. Arviointisuunnitelmien avulla on hyvä alkaa seurata toiminnan tavoitteiden toteutumista.

Kaikki osahankkeet näkivät yhteistyön muiden kumppaneiden kanssa tärkeäksi. Kehittämisohjelman voidaan katsoa onnistuneen sateenkaari-mallissaan, koska useimmat osahankkeet nimesivät muiden osahankkeiden työntekijät tärkeiksi yhteistyökumppaneikseen. Toimintalinjoilla onkin jo alkanut säännölliset tapaamiset, joihin osallistuvat eri alueiden työntekijät.

Asiakkaiden osallistuminen on toistaiseksi ollut pääasiassa palautteen antamista palvelutarpeista. Suunnitelmana on, että kehittämisohjelmassa lisätään asiakkaiden suoraa osallistumista palvelujen kehittämiseen. Kuudessa osahankkeessa on kerätty asiakaspalautetta, näistä kolmessa palaute oli lapsilta, nuorilta ja vanhemmilta. Koska palautteita on kerätty vielä vähän, niin niiden hyödyntämistä ei ole ollut vielä paljon. Kehittämisohjelman verkkosivuille on suunniteltu mm. sivustoa, johon osahankkeet voisivat linkittää omat, sähköiset asiakaskyselynsä.

Osahankkeissa on ollut alkuperäistä hankesuunnitelmaa vähemmän kustannuksia ensimmäisenä vuonna toiminnan käynnistymisvaiheen hitauden vuoksi. Jos on ollut kyseessä täysin uusi toimintamuoto, niin jo toiminnan tarkempi suunnittelu ja henkilöstön rekrytointi vie puoli vuotta. Henkilöstö on enimmäkseen suorassa asiakastyössä – ja tämä erityisesti Intensiivisten palvelujen toimintalinjalla, joka painottuu suoraan asiakastyöhön nuorten kanssa. Asiantuntijapalvelujen käyttö ja koulutusten järjestäminen on vasta alussa, kuten myös julkaisujen tekeminen.

### **3. Lapsen ääni –kehittämisohjelman rakenne ja tavoitteet**

Lapsen ääni –kehittämisohjelman tavoitteet ja toimintalinjat valittiin arvioimalla Etelä-Suomen eri alueiden keskeisiä lasten, nuorten ja lapsiperheiden elämään ja arkeen vaikuttavia taustatekijöitä, palvelurakenteiden kehittämistarpeita, kuntien ja muiden toimijoiden toiminta- ja taloussuunnitelmissaan ilmaisemia palvelujen kehittämishaasteita ja tavoitteita, kuntien lapsi- ja perhepoliittisia ohjelmia sekä aiemmassa kehittämistyössä luotuja hyviä käytäntöjä.

Lapsen ääni –kehittämisohjelman tarkoituksena on kehittää Etelä-Suomen lasten ja nuorten hyvinvointia ja osallisuutta edistävien ja syrjäytymistä ehkäisevien palvelujen rakenteita, toimintamalleja sekä vaikuttavuutta. Kehittämisohjelman päätavoitteena on Lasten, nuorten ja lapsiperheiden hyvinvoinnin ja osallisuuden edistäminen.

Sen toimintatavoitteina ovat:

- 1) Lasten, nuorten ja perheiden hyvinvoinnin ja osallisuuden lisääminen
- 2) Laaja-alaisen yhteistyön vahvistaminen
- 3) Ammattilaisten osaamisen ja asiantuntijuuden kehittäminen
- 4) Hyvien käytäntöjen kehittäminen ja levittäminen
- 5) Tutkimuksen ja arviointitiedon tuottaminen

Lapsen ääni –kehittämishjelma toteuttaa tavoitteita kolmen toimintalinjan avulla

- 1) Varhaisen tuen toimintalinja
- 2) Intensiivisen, matalan kynnyksen menetelmien toimintalinja
- 3) Alueelliset kehittämisverkostot

Kaikkien toimintalinjojen toiminnan tukena on keskitetty hallinto ja arviointi

### **3.1 Varhaisen tuen toimintalinja**

(8 osahanketta)

Ensimmäisenä kehittämislinjana on lapsi- ja perhelähtöisen varhaisen vastuunoton ja osallisuuden lisääminen. Tällöin toimintalinjana on ennaltaehkäisevän ja varhaisen tuen rakenteiden, toimintatapojen, työmallien ja osaamisen laaja kehittäminen ja levittäminen peruspalveluissa.

Toimintalinjalla toimii alkuperäisen hankesuunnitelman mukaisesti 4 pilottia, jotka ovat jakautuneet 8 osahankkeeksi, jotka toimivat yhdessä tavoitteiden saavuttamiseksi.

Osahankkeet ovat (osahankkeen nimen edessä raportissa käytettävä osahankenumero)

2	Tukevasti, vahvasti kasvuun (pääkaupunkiseutu)
3	Tukevasti, VKK-Metro (pääkaupunkiseutu)
5	Lapsen ääni koulussa (pääkaupunkiseutu)
6	Sabir (svenskspråkig pilot) (Helsinki)
9	Kirkkonummen Tukevasti
13	Etelä-Kymenlaakson perhepalveluverkosto
14	Kouvolan perhepalveluverkosto
15	Rajan lapset ja nuoret (Etelä-Karjalan sosiaali- ja terveystoiminta)

Näistä osahankkeista muodostavat

- pilotin 1 osahankkeet 2, 3, 5 ja 9
- pilotin 2 osahankkeet 13 ja 14
- pilotin 3 osahanke 15
- pilotin 4 osahanke 6.

### **3.2 Intensiivisten menetelmien toimintalinja**

(5 osahanketta)

Toisena kehittämislinjana on lasten ja nuorten hyvinvointia ja kehitystä uhkaavien tekijöiden varhainen tunnistaminen ja interventiot. Tällä toimintalinjalla kehitetään intensiivisiä, nopeita matalan kynnyksen interventioita vaikeisiin lasten ja nuorten lastensuojelullisiin ja mielenterveyden ongelmiin puuttumiseksi.

Toimintalinjalla toimii alkuperäisen hankesuunnitelman mukaisesti 3 pilottia, jotka ovat jakautuneet 5 osahankkeeksi, jotka toimivat yhdessä tavoitteiden saavuttamiseksi.

1	Pääkaupunkiseudun Nuorten intensiiviset menetelmät
7	Jeri (Espoo ja Vantaa)
10	Intensiiviset avopalvelut, Lost-Karviainen
11	Omin jaloin (Lohja)
12	Hyvinkään Intensiiviset menetelmät

Näistä osahankkeista muodostavat

- pilotin 5 osahankkeet 1, 10 ja 12,

- pilotin 6 osahanke 7
- pilotin 7 osahanke11

### **3.3 Alueelliset kehittämisverkostot**

(3 osahanketta)

Kehittämisohjelman yhden perusrakenteen muodostavat alueelliset kehittämisverkostot pääkaupunkiseudulla, Länsi- ja Keski-Uudellamaalla ja Itä-Uudellamaalla sekä Kaakkois-Suomessa. Näiden lisäksi toimii ruotsinkielinen kehittämisverkosto. Kehittämisverkostoista vastaavat Socca (pääkaupunkiseutu), Sosiaalitalo (Länsi- ja Keski-Uusimaa sekä Socom (Kaakkois-Suomi). Alueellisten kehittämisverkostot ovat:

**KEHRÄ**, pääkaupunkiseudun lastensuojelun kehittämisverkosto

Sen toiminta painottuu lastensuojelun käytäntöjen kehittämiseen, alueen lastensuojeluverkoston ylläpitämiseen ja rakenteen luomiseen sekä luomaan uudenlaisia yhteyksiä käytännön, tutkimuksen, kehittämisen ja opetuksen välille.

**ULAPPA**, Uudenmaan Lapsen ääni peruspalveluissa

Kehittämisverkoston toiminnan tavoitteina ovat lasten ja nuorten osallisuuden vahvistaminen, monisektoraaalisen osaamisen vahvistaminen kunnissa sekä sisällöllisten menetelmien vahvistaminen kuntien palveluissa.

**KEHIKKO**, Kaakkois-Suomen kehittämisverkosto

Kehittämisverkoston tavoitteina ovat laaja-alaisen yhteistyön vahvistuminen, hyvien käytäntöjen kehittyminen ja juurtuminen ja osallisuuden lisääntyminen, ammattilaisten osaamisen ja asiantuntijuuden kehittyminen sekä tutkimuksen ja arviointitiedon tuottaminen hankkeen aihe-alueista vaikuttavuuden todentamiseksi ja päätöksenteon tueksi.

Verkostojen tehtäviksi määriteltiin hankesuunnitelmassa.

- seurata ja edistää hankkeen tavoitteiden toteutumista alueella,
- koota alueen kehittämishankkeet ja ideat uusiksi hankkeiksi,
- koordinoida alueen osaamisen ja asiantuntijuuden kehittämistä,
- levittää hyviä käytäntöjä alueellisesti ja valtakunnallisesti,
- koota alueellinen hankkeisiin liittyvä seurantatieto, tutkimus ja arviointitieto.

### **3.4 Keskitetty hallinto ja arviointi**

(1 osahanke)

Kolmen toimintalinjan lisäksi kehittämisohjelman osahankkeiden ja tavoitteiden toteutumisen tukena toimii keskitetty hallinto ja arviointi. Se vastaa

- kehittämisohjelman tavoitteiden ja tulosten seurannasta
- osahankkeiden sopimusten ja talouden seurannasta
- osahankkeiden ohjauksesta
- erikseen sovituista yhteisistä tehtävistä sekä
- kehittämisohjelman arviointisuunnitelman toteuttamisesta ja toteuttamisen tuesta.

### **3.5 Lapsen ääni –kehittämisohjelman ohjausryhmät**

Kehittämisohjelman toimintaa ohjaavat ja valvovat

- Etelä-Suomen aluejohtoryhmä
- Lapsen ääni –kehittämishojelman ohjaus- ja arviointiryhmä
- Lapsen ääni –kehittämishojelman projektiryhmä
- Lapsen ääni –kehittämishojelman asiantuntijaryhmät (5kpl)

Lapsen ääni –kehittämishojelmaa on esitelty kaikissa aluejohtoryhmän kokouksissa tänä vuonna. Kehittämispäällikkö Eija Bergman on käynyt esittelemässä kehittämishojelman rakennetta, sisältöä ja toimintasuunnitelmaa.

Ohjausryhmässä on mukana kuntien, STM:n, THL:n, aluejohtoryhmän, yliopiston, järjestöjen ja hallinnoijan edustajia. Virallisessa kokoonpanossa ohjausryhmä on kokoontunut kaksi kertaa. Se seuraa ja linjaa kehittämishojelman ja toimintalinjojen etenemistä ja rahojen käyttöä.

Projektiryhmässä on mukana kaikkien osahankkeiden edustajat. Se on kokoontunut viisi kertaa tänä vuonna. Se seuraa ja linjaa toimintalinjojen ja osahankkeiden toimintaa.

Ohjaus- ja arviointiryhmän sekä projektiryhmän jäsenet ja asiantuntijaryhmien vetäjät ovat liitteessä 1.

## **4. Kehittämishojelmasprosessin seuranta ja arviointi 1.1-31.10.2009**

Lapsen ääni-ohjelman kehittämishojelmasprosessia seurataan puolivuositain kyselyn avulla, jonka osahankkeet täyttävät itsearviointina. Seurattavat muutosindikaattorit ovat:

1. toiminta ja interventiot
2. tavoitteet ja toteutumisen arviointi
3. yhteistyö ja verkostoituminen
4. asiakkaiden osallisuus kehittämissuunnitelmassa
5. asiakaspalautteiden kerääminen ja hyödyntäminen
6. rahoituksen käyttö ja tuotokset

Seurantakyselyn tulokset perustuvat osahankkeiden vastauksiin ajalta 1.1 – 31.10.2009. Kaikki osahankkeet vastasivat kyselyyn. Kahden osahankkeen osalta, joiden varsinainen toiminta alkaa vasta 1.11 jälkeen, ei ole saatu vastauksia toimintaa koskeviin kysymyksiin, mutta nekin ovat tehneet käynnistämishojelmasuunnitelmat ja asettaneet osahankkeen toiminnalle tavoitteet. Osahankkeet ovat siksi mukana jo tässä vaiheessa. Kysely on liitteenä 2.

### **4.1 Taustatietoja**

Kaikista 17 osahankkeesta 15 on käynnistynyt seuranta-aikana. Kaksi osahanketta käynnistyy tämän vuoden lopussa, kun edelliset kehittämissuunnitelmat ovat päättyneet. Toinen osahanke on Varhaisen tuen toimintalinjalla (Tukevasti, VKK-Metro) ja toinen Kehittämissuunnitelmassa (Ulapa).

### **Kunnat ja muut toimijat osahankkeissa**

Osahankkeissa on vaihteleva määrä kaupunkeja ja kuntia mukana toiminnassa. Samat kunnat voivat olla mukana useammassa osahankkeessa. Lapsen ääni – kehittämissuunnitelman eri osa-

hankkeet toimivat yhteensä 84 kunnassa. Muista toimijoista ei mainittu kysymyksen kohdalla selvästikään kaikkia, joten tämä osuus tarkentuu seuraavissa kyselyissä.

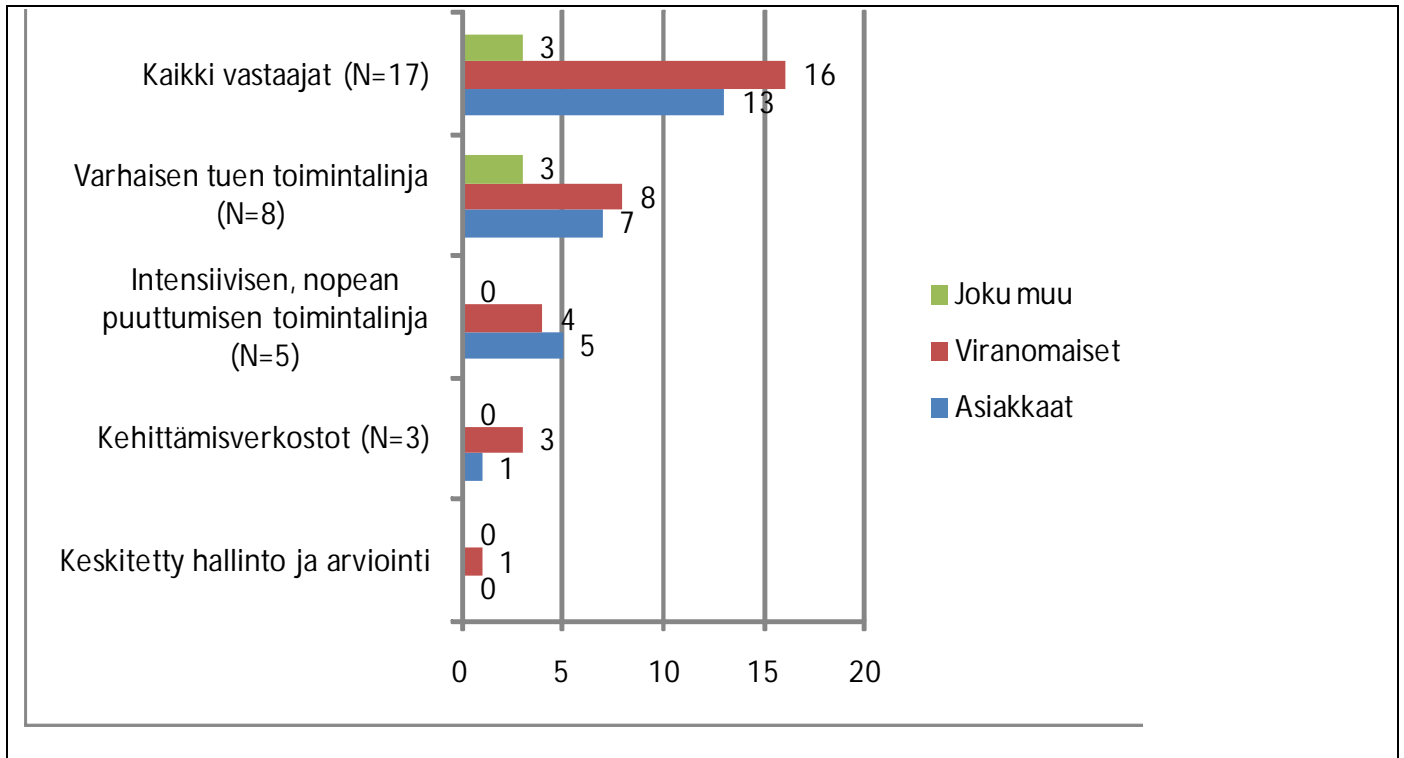
Taulukko 1. Kunnat ja toimijat eri osahankkeissa

	<b>Kunnat ja kaupungit</b>	<b>Kuntatoimijat, sairaanhoitopiirit ym.</b>	<b>Kolmas sektori, oppilaitokset</b>
Varhaisen tuen toimintalinja	28	11	3
<b>Intensiivisen tuen toimintalinja</b>	<b>22</b>	<b>6</b>	<b>0</b>
Kehittämisyhteistyöt	34	3	11
<b>YHTEENSÄ</b>	<b>84</b>	<b>20</b>	<b>14</b>

### Kohderyhmä

Hankkeiden kohderyhmänä ovat sekä asiakkaat (13 mainintaa) että viranomaiset (16 mainintaa) ja muutamassa hankkeessa jokin muu (3 mainintaa). Näitä olivat kolmas sektori ja seurakunta. Vain kehittämissuhteilla ja keskitetyllä toiminnalla viranomaiset ovat varsinkin kehittämissuhteen kohderyhmä.

Kuvio 1. Osahankkeiden kehittämistoiminnan kohderyhmä toimintalinjoittain



#### 4.2 Osahankkeiden toiminta ja interventiot

Osahankkeet arvioivat seurantakyselyssä, minkälaisilla keinoilla ja hyvillä käytännöillä on edetty tavoitteiden suuntaan.

Varhaisen tuen toimintalinjan osahankkeissa on hyödynnetty jo aiemmin kehitettyjä hyviä käytäntöjä yli kuntarajojen. Tietoa aihepiiristä on etsitty aiemmista tutkimuksista, Internetistä, artikkeleista ja koulutuksista.

Intensiivisen ja nopean puuttumisen toimintalinjalla on niin ikään haettu menetelmällistä tietoa aiemmista tutkimuksista, artikkeleista ja tutustuttu vastaaviin menetelmiin Suomessa ja kansainvälisesti. Näiden avulla on pyritty kehittämään intensiivistä työskentelymenetelmää paikallisiin tarpeisiin ja olosuhteisiin. Työskentelyä on toteutettu verkostoituvalla työotteella, jossa nuoret ja perheet ovat osallisina asioissaan ja toimintaa pyritään toteuttamaan nuorten omassa kehitysympäristössä.

Kehittämiskeskittämisen verkostojen toimintalinjalla työ on suunnittelu- ja käynnistymisvaiheessa. Lähtökohtana kaikilla kehittämiskeskittämisen verkostoilla on toimipistekohtaisia ja seudullisia tapaamisia eri toimijoiden kanssa, joiden kautta kehittämistyötä pyritään fokuoimaan tarkemmin. Yhdessä kehittämiskeskittämisen verkostossa on toteutettu tulevaisuuden muistelua suunnittelutyön tueksi.

Keskitetyssä hallinto- ja arviointitiimissä on luotu rakenteita ja työvälineitä toiminnan ja talouden seuraamista varten (esim. kulueroittelylomake, prosessikaaviot, arviointisuunnitelma).

Kaikilla toimintalinjoilla on suunnitteilla koulutusta, ja joissain osahankkeissa sitä on jo toteutettukin. Kaikissa osahankkeissa on verkostoiduttu tärkeiden toimijoiden kanssa (esim. kuntien johto ja työntekijät, eri projektien työntekijöitä, koulut) ja yhteisten keskustelujen kautta on pyritty löytämään arjen haasteita.

### ***Interventiot seuranta-aikana 1.1 – 31.10.2009***

Osahankkeissa toteutettavat interventiot tai toiminnot ovat keskeisessä asemassa koko ohjelman tulosten ja vaikutusten arvioimisen kannalta.

Varhaisen tuen toimintalinjalle keskeiset interventiot olivat:

- verkostoituminen keskeisten toimijoiden kanssa esim. työpajat ja oppimisfoorumit
- lähtötilanteen kartoitus ja erilaiset kohderyhmän tarpeiden selvitykset
- koulutukset (mm. osallisuus)
- kehittämisrakenteen luominen
- lähituki, ryhmien ja vertaistukityön käynnistäminen
- osahankkeesta tiedottaminen
- huoli puheeksi -työvälineen koulutukset ja käyttöönoton valmistelu
- monitoimijainen perhevalmennus
- perhekoulu POP:n mukauttaminen perhetyöntekijöiden ja varhaiskasvatuksen käyttöön
- varjovaltuustotyöskentely
- ”Minullakin on oikeus” -työkalun kehittäminen
- nuorille suunnatun peruspalveluiden arviointityökaluun tutustuminen ja käyttöönotosta sopiminen

Intensiivisen toimintalinjan keskeiset interventiot olivat:

- Omin Jaloin -työmenetelmä
- vahvuutta perheelle – perhepalvelu
- vahvuutta perheelle – verkstopalvelu
- intensiiviohjelman työskentelymalli
- asiakasohjausprosessin luominen
- konsultaatiokäynnit (esim. nuoren mielenterveyden vaikeuksista huolestuneiden työntekijöiden kumppaneina nuoren auttamisessa)
- verkostoituminen keskeisten toimijoiden kanssa
- koulutukset

Kehittämisverkostojen toimintalinjalla keskeiset interventiot olivat:

- verkostoituminen keskeisten toimijoiden kanssa
- kehittämiskysely lastensuojelun tiimeille (tarpeen selvittely ja määrittely)

Keskitetyn hallinto- ja arviointitiimin keskeisiä interventioita olivat:

- kenttätapaamiset
- arviointityöpajat
- hankekohtaiset konsultaatiot (talous, suunnittelu ja arviointi)

## Toiminnan kehittämistä edistäviä ja estäviä tekijöitä

Kyselyssä selvitettiin osahankkeiden näkemyksiä toiminnan kehittämistä edistävästä tai estävästä tekijöistä. Toimintalinjakohtaisia eroja ei toistaiseksi ollut havaittavissa. Vastauksista näkyy mm. se, että moniammatillinen ja innostunut työote todennäköisesti edistää toiminnan kehittämistä. Verkostoituvan ja moniammatillisen työotteen nähtiin laajasti edistävän osahankkeen ja koko ohjelman tavoitteiden toteutumista. Osallistuminen kuntien lasten- ja nuorten hyvinvointisuunnitelmatyöhön nähtiin useassa hankkeessa myös tärkeänä tavoitteiden toteutumista edistävänä tekijänä.

Toimintaa hidastavina tekijöinä koettiin useimmiten kuntien kiristynyt taloustilanne ja perustyöntekijöiden aikapula. Toiminnan käynnistymistä on jonkin verran hidastanut laajaan ohjelmaan liittyvät hallinnolliset organisoitumiset ja henkilöstörekrytoinnin hitaus. Sekava palvelurakenne ja isoissa organisaatioissa toimiminen on joissakin hankkeissa koettu hidastavana tekijänä.

Taulukko 2. Toimintaa edistävät ja estävät tekijät

Toiminnan kehittämistä edistäviä tekijöitä	Toiminnan kehittämistä estäviä tekijöitä
Kokeneet, innostuneet ja rohkeat toimijat	Kuntien kiristynyt taloustilanne
Hanketyöntekijöiden yhteinen näkemys ja riittävän samanlainen arvopohja	Monet samanaikaiset ja vastaavat kehittämishankkeet
Yhteistyökumppaneiden kehitysmuotoisuus	Perustyötä tekevien aikapula, henkilöstövaihdokset
Työryhmän moniammatillisuus	Nuorten palvelujen sekava palvelujärjestelmä ja isoissa organisaatioissa toimiminen
Osallistuminen kunnan lasten- ja nuorten hyvinvointisuunnitelmien tekemiseen	Vaikeus saada rekrytoitua henkilökuntaa hankkeisiin Yhteistyötahojen hahmotaminen on hidasta
Tehokas tiedotus ja alueen vahva verkostoperinne	Organisointi vienyt aikaa (sopimukset, työtilat, työvälineet, täyttöluvut jne.)
Aikaisempien vastaavien hankkeiden tulosten hyödyntäminen	Moniportainen hallinto ja poikkihallinnollisen työskentelyn monimutkaisuus
Verkostoituminen toimintalinjan muiden osahankkeiden kanssa	Lyhyt kehittämis aika
Yhteinen ymmärrys peruspalveluiden vahvistamisesta ja kehittämisestä	
Selkeä tarve toiminnan kehittämiselle	
Strukturoitu hankekohtainen kehittämisrakenne	
Aito tarve kehittämistyölle	

## Toiminnan ankkurointi perustyöhön

Ohjelmassa kehitettyjen palvelujen ja toimintojen siirtäminen ja juurruttaminen osaksi kuntien perustyötä on tärkeää jo hankkeen alkuvaiheessa. Kyselyn vastausten perusteella voidaan todeta, että toimiminen yhteistyössä perustason työntekijöiden ja johdon kanssa on tärkeä osa hankkeiden kehittämistyötä ja sitä on aloitettu jo käynnistysvaiheessa.

Varhaisen tuen toimintalinjan kaikissa osahankkeissa todetaan, että tavoitteena on kehittää olemassa olevaa perustyötä kehittämällä ja vahvistamalla hyväksi arvioituja käytäntöjä ja työmalleja käyttöön otettavaksi. Perustoimijat verkostoituvat ja kehittävät olemassa olevaa, yhdessä

toteutettavaa toimintaa ja suunnittelevat sekä toteuttavat yhdessä uudenlaista toimintaa. Kehittämistyön kautta toivotaan syntyvän pysyviä käytäntöjä myös esim. koulujen ja oppilaitosten (esim. DIAK) välille.

Tarkoituksena on kehittää, pilotoida ja pitkällä tähtäimellä juurruttaa perustyön osaksi monitoimijainen malli ja tarjota varhaisen tuen palveluita kuntalaisille koko perhe ja kasvuympäristö huomioiden. Vertaistukiryhmien osalta kunnan perustyötä tekeviä henkilöitä koulutetaan mm. vertaistukiryhmien ohjaajiksi. Toteutettaville koulutuksille ja koulutettavien menetelmien käyttöönotolle pyritään takaamaan johdon tuki sekä järjestetään käyttöönoton seuranta- ja tukitapaamisia työntekijöille. Perustason esimiesten tehtävä on tuoda mm. vertaistukiryhmät osaksi perustyötä, jonka vuoksi he ovat erittäin tärkeitä yhteistyökumppaneita.

Intensiivisen toimintalinjan osahankkeiden työkäytännöt ovat organisoituneet hiukan eri tavalla kuin varhaisen tuen toimintalinjalla. Hanketyöntekijöiden työ osassa hankkeissa kohdistuu enemmän suoraan asiakastyöhön. Esim. Lohjalla Omin Jaloin -menetelmä on lisätty erityisnuorisotyöntekijöiden ja päihdetyöntekijöiden tehtäväkuvauksiin (TVA:ssa 25 %). Osahankkeille myös perustetaan alueellisia tukiryhmiä, joissa ovat mukana perustason työntekijät. Osahankkeissa, jossa kehitetään verkostomaista työskentelyä, työntekijät ovat mukana verkostoissa aluksi osallistujina ja myöhemmin vetäjinä.

Tavoitteena on kehittää verkostotyön koulutus, joka antaa perustyöntekijöille valmiudet vetää verkostoja. Tarkoituksena on myös kiertää eri kuntien työyksiköissä ja kertoa intensiiviyömallista ja sitä kautta sitouttaa työntekijöitä ja päättäjiä toiminnan ankkuroitumiseen pitkällä tähtäimellä perustyöhön. Yhdessä osahankkeessa (JERI) on tarkoitus perustaa laaja juurruttamisjohtoryhmä, joka koostuu kuntien päättäjistä, toimijoista ja hankkeen johtohenkilöistä.

Kehittämisverkostoissa on määritelty kehittämiskohteita, joissa jatketaan edellisten hankkeiden kehittämistyötä. Toiminnassa päivitetään jatkokehittämisen ja juurruttamisen tarpeet ja tuetaan kehittämis- ja perustyössä työntekijöitä ottamaan uudet työkäytännöt ja -menetelmät osaksi arki-työtä.

### **4.3 Osahankkeiden tavoitteet ja toteutumisen arviointi**

Lapsen ääni – kehittämisohjelman *pää tavoitteena on lasten, nuorten ja perheiden hyvinvoinnin ja osallisuuden lisääminen*. Tämän lisäksi on asetettu tavoitteita, jotka liittyvät palvelurakenteiden ja työtapojen kehittämiseen, osaamisen lisäämiseen ja arviointiin.

1. Laaja-alaisen yhteistyön vahvistaminen
2. Ammattilaisten osaaminen ja asiantuntijuuden kehittäminen
3. Hyvien käytäntöjen kehittäminen ja levittäminen
4. Tutkimuksen ja arviointitiedon tuottaminen

Kaikki osahankkeet ovat asettaneet omat konkreettisemmat tavoitteensa näihin tavoitteisiin liittyen.

Tässä yhteenvedossa tavoitteita tarkastellaan ensin osahankkeittain, sitten toimintalinjoittain ja lopuksi alueittain. Tämän jälkeen tavoitteet on ryhmitelty uudestaan suhteessa kehittämisohjelman kokonaistavoitteisiin. Näitä tuloksia esitellään keskiarvojen muodossa. Keskiarvot vaihtelevat jonkin verran tässä tarkastelutavassa, johtuen siitä, että kaikilla

osahankkeilla ei ole tavoitteita suhteessa kaikkiin kokonaisohjelman tavoitteisiin. Osahankkeista kaksi on sellaisia, jotka ovat aloittaneet toimintansa vasta marraskuun alussa, koska ne ovat jatkoa edellisen sosiaalialan kehittämisohjelman hankkeille. Nämäkin osahankkeet ovat asettaneet jo tavoitteet toiminnalle, jonka vuoksi ne on otettu mukaan seurantaan. Näiden hankkeiden mukanaolo tässä ensimmäisessä seurannassa helpottaa jatkossa vertailuja. Osahankkeilla on yhteensä 66 tavoitetta. Näistä 20 liittyy suoraan ohjelman päätavoitteeseen ja 46 tavoitetta liittyy palvelurakenteisiin ja työmenetelmien kehittämiseen.

## Tavoitteiden toteutuminen

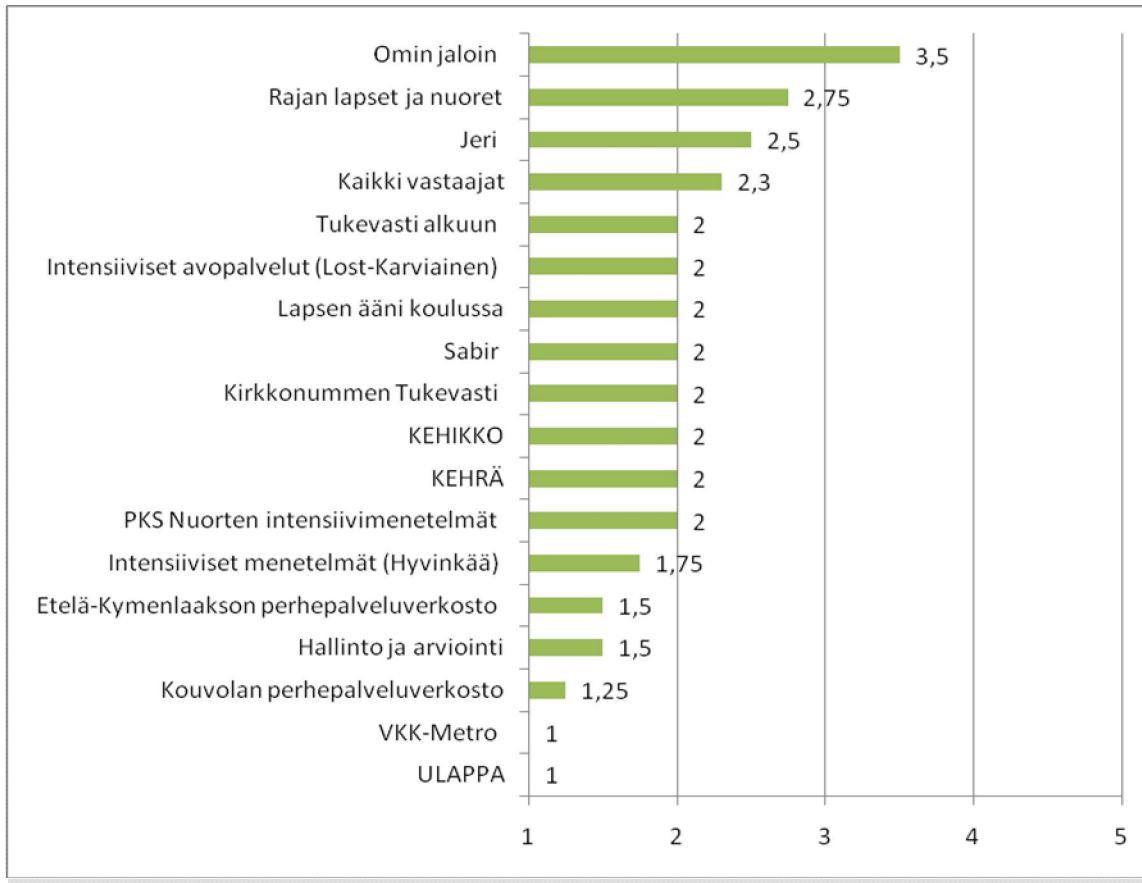
Osahankkeet ovat itse arvioineet tavoitteiden etenemisen seuraavan asteikon avulla:

- 1 = toteuttamista ei ole vielä aloitettu
- 2 = toteutus aloitettu
- 3 = toteutunut osittain
- 4 = toteutunut lähes kokonaan
- 5 = toteutunut täysin

Tavoitteiden etenemistä on arvioitu tiimien sisäisenä itsearviointina sekä keskustelemalla kuntien projektiryhmissä sekä yhteistyökumppaneiden kuin myös lasten, nuorten ja perheiden kanssa. Tämän yhteenvedon työkaluna on käytetty sähköistä seurantakyselyä, johon kaikki osahankkeet vastaavat kaksi kertaa vuodessa maksatushakemuksen yhteydessä. Yhdessä osahankkeessa on käytetty kompetenssiarviointimallia tavoitteiden täsmentämiseksi. Muutamassa osahankkeessa kerätään myös systemaattisesti asiakaspalautetta, joka omalta osaltaan vaikuttaa tavoitteiden etenemisen arviointiin. Kaikissa osahankkeissa on syksyn aikana tehty toimintaympäristön analyysi SWOT-menetelmää käyttäen. Tämä on edesauttanut tavoitteiden täsmentymistä sekä toiminnan etenemisen arviointia.

Seuraavasta osahankekohtaisesta kuviosta näkyy, että ne osahankkeet, jotka ovat pohjautuneet edeltäviin kehittämishankkeisiin, ovat edenneet selkeästi muita enemmän.

Kuvio 2. Tavoitteiden toteutuminen osahankkeittain



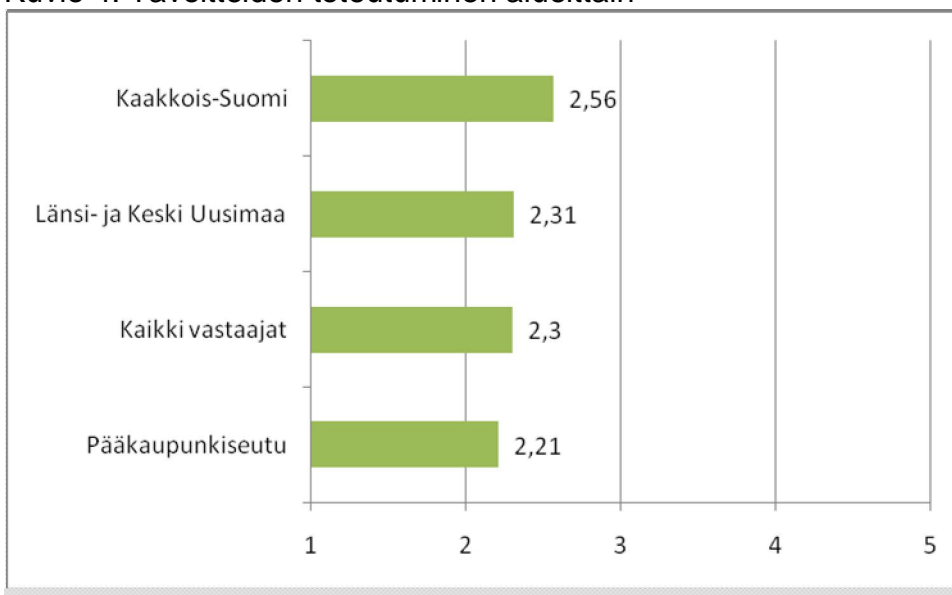
Kaikilla toimintalinjoilla tavoitteiden toteutusta on aloitettu jonkin verran. Keskiarvoissa tulee huomioida, että mukana on osahankkeita, jotka ovat käynnistyneet jo keväällä ja osa, jotka ovat vasta käynnistymässä. Intensiivisen toimintalinjan kokonaisuudesta löytyy osahankkeita, jotka ovat arvioineet muutaman tavoitteen toteutuneen täysin. Tämä nostaa toimintalinjan keskiarvoa.

Kuvio 3. Tavoitteiden toteutuminen toimintalinjoittain



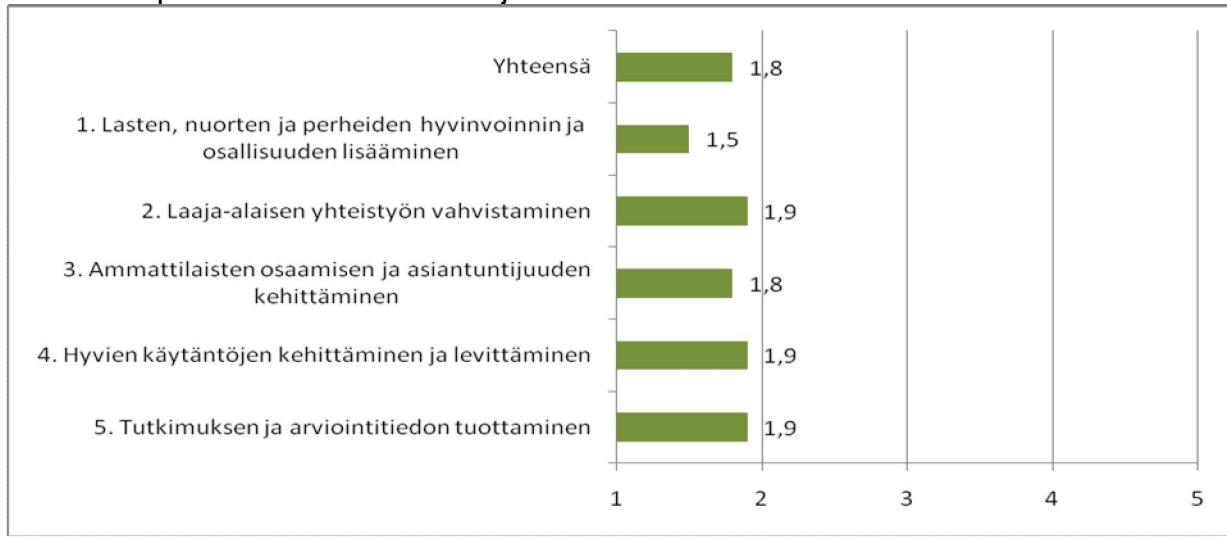
Alueellinen tarkastelu osoittaa, että Kaakkois-Suomen osahankkeet ovat edenneet jonkin verran enemmän kuin muilla alueilla. Tähän vaikuttaa selvästi osahankkeiden käynnistymisajankohdat. Kaakkois-Suomessa osahankkeet ovat käynnistyneet varhaisemmassa vaiheessa kuin muualla.

Kuvio 4. Tavoitteiden toteutuminen alueittain

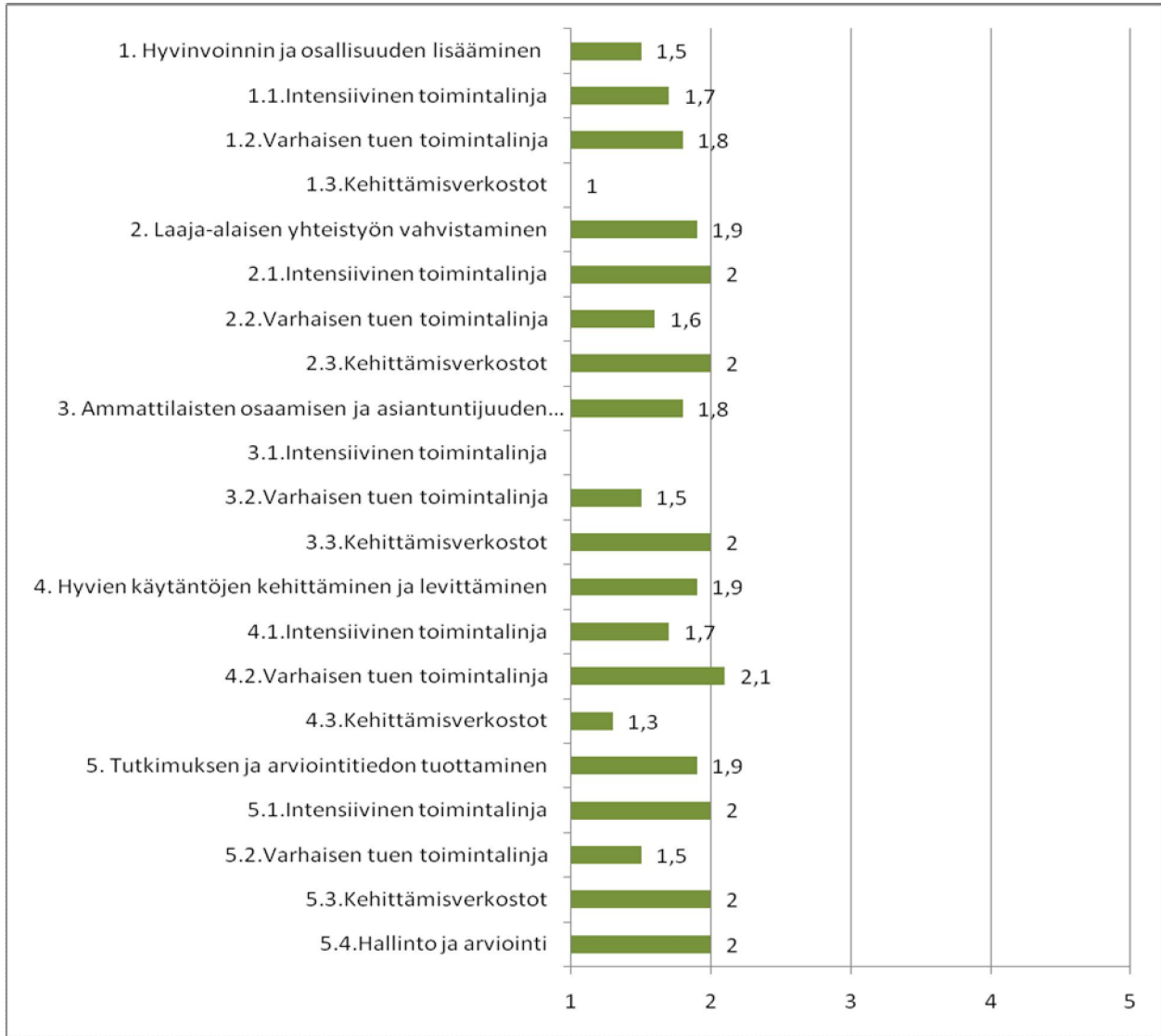


Tavoitteiden tarkastelu (kuvio 5 ja 6) suhteessa ohjelman kokonaistavoitteisiin osoittaa, että tavoitteet, jotka liittyvät palvelurakenteisiin, työmenetelmien kehittämiseen ja arviointiin, ovat edenneet jonkin verran enemmän kuin päätavoite (1).

Kuvio 5. Lapsen ääni –kehittämishojelman tavoitteiden toteutuminen lokakuussa 2009



Kuvio 6. Tavoitteiden toteutuminen toimintalinjoittain Lapsen ääni -kehittämishojelman tavoitteiden mukaan



## Odottamattomat tulokset

Kehittämishojelman seurannan ja arvioinnin tueksi on yhteistyössä hankehenkilöstön kanssa luotu toimintalinjoille erilliset loogiset toimintamallit. Niissä on määritelty kehittämistyön aikana seurattavia tuloksia ja vaikutuksia.

Loogisen toimintamallin mukaisten tulosten lisäksi innovatiivisella työotteella saattaa syntyä myös odottamattomia tuloksia, joita pyritään löytämään mm. seurantakyselyn avulla. Marraskuussa kolme osahanketta intensiiviseltä toimintalinjalta ilmoitti odottamattomista tuloksista. Nämä ovat:

- kehitettyä menetelmää voitaisiin käyttää varsin laaja-alaisesti nuorten kanssa tehtävässä asiakastyössä esim. lastensuojelun laitostyössä tai kuntoutustyössä
- verkostopalvelu erityisenä palvelumuotona on syntynyt

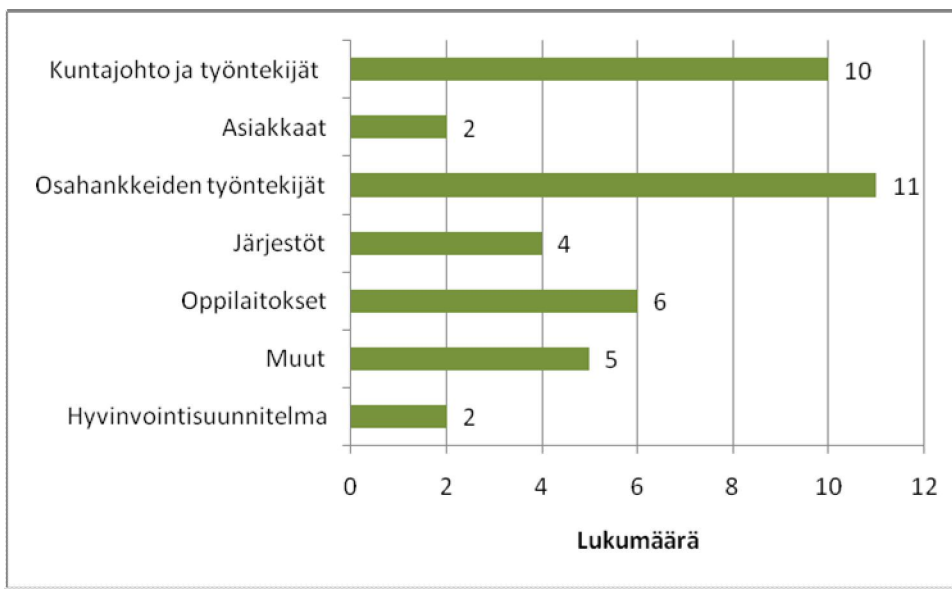
- valtakunnallinen kiinnostus kehitettyä työmenetelmää kohtaan on ollut odottamattoman suuri, jolloin hyvän käytännön levittämiseen on tarjoutunut paljon tilaisuuksia ja on kyetty verkostoitumaan odotettua laajemmin

#### 4.4 Yhteistyö ja verkostoituminen

Yhteistyötä on ollut eniten oman kehittämisohjelman työntekijöiden kanssa ja lähes yhtä usein mainittiin kunnan johto ja erityisesti niiden työntekijät yhteistyötahoina.

Yhteistyöstä ei kysytty erikseen lasten ja nuorten hyvinvointisuunnitelman osalta, ja sen vuoksi maininnat ovat varmasti pienemmät kuin mitä ne ovat todellisuudessa. Kahden osahankkeen työntekijät ovat mukana suunnitelmia työstävissä työryhmissä.

Kuvio 7. Lapsen ääni kehittämisohjelman yhteistyötahot osahankkeiden (N = 17) mainintoina



#### Yhteistyömuodot kuntien johdon ja poliittisten päättäjien kanssa

Eniten yhteistyötä kunnan päättäjien kanssa on osahankkeen ohjaus- tai projektiryhmissä, joissa päättäjiä on jäsenenä. Osahankkeiden osalta käydään myös neuvotteluja päättäjien kanssa tai osahankkeen kehittämistyötä käsitellään esim. lautakunnassa.

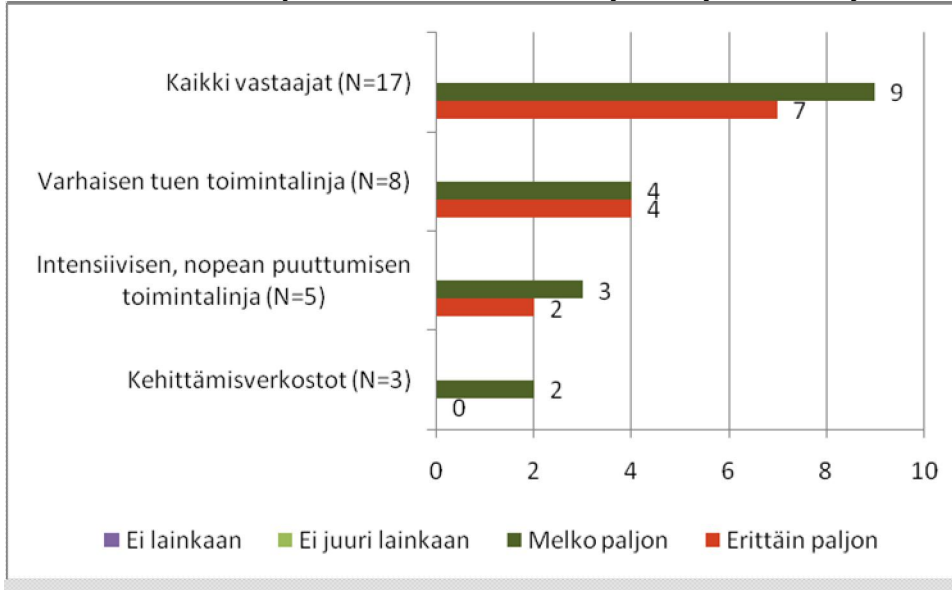
Taulukko 4. Yhteistyömuodot kuntien johdon ja poliittisten päättäjien kanssa

Yhteistyötahot	Vastaajien lkm	Kuntajohto ja työntekijät	Oppilaitokset	Järjestöt	Osahankkeiden työntekijät	Asiakkaat	Muuta	Hyvinvointi- suunnitelma
<b>VARHAINEN</b>								
2 Tukevasti, vahvasti kasvuun	1			1	1		1	
3 Tukevasti, VKK-Metro	1	1	1		1			
5 Lapsen ääni koulussa	1	1			1			
6 Sabir	1		1		1		1	
9 Kirkkonummen Tukevasti	1			1	1			1
13 Et-Kymenl ppv	1	1	1	1	1	1		
14 Kouvolan ppv	1	1	1		1			1
15 Rajan lapset ja nuoret	1	1					1	
<b>YHTEENSÄ</b>	<b>8</b>	<b>5</b>	<b>4</b>	<b>3</b>	<b>7</b>	<b>1</b>	<b>3</b>	<b>2</b>
<b>INTENSIIVISET</b>								
1 PKS	1				1		1	
7 Jeri	1	1						
10 Lost-Karviainen	1	1						
11 Omin jaloin	1	1				1		
12 Hyvinkää	1	1			1			
<b>YHTEENSÄ</b>	<b>5</b>	<b>4</b>	<b>0</b>	<b>0</b>	<b>2</b>	<b>1</b>	<b>1</b>	<b>0</b>
<b>KEHITTÄMISVERKOSTOT</b>								
4 Kehrä	1	1	1	1				
8 Ulappa	1							
16 Kehikko	1		1		1			
<b>YHTEENSÄ</b>	<b>3</b>	<b>1</b>	<b>2</b>	<b>1</b>	<b>1</b>	<b>0</b>	<b>0</b>	<b>0</b>
17 KESKITETTY	1				1		1	
<b>LAPSEN ÄÄNI YHTEENSÄ</b>	<b>17</b>	<b>10</b>	<b>6</b>	<b>4</b>	<b>11</b>	<b>2</b>	<b>5</b>	<b>2</b>

## Yhteistyön merkitys kehittämistyölle

Kaikki kyselyyn vastanneet osahankkeet pitävät yhteistyötä muiden toimijoiden kanssa tärkeänä tekijänä kehittämistyön etenemiselle. Vastaajista kaikki ovat arvioineet yhteistyön merkityksen melko tai erittäin tärkeäksi.

Kuvio 8. Toimintalinjoittain osahankkeiden yhteistyön merkitys kehittämistyölle



### Verkostotyötä edistäneet tekijät

Osahankkeiden verkostotyötä ovat edistäneet eniten omien hanketyöntekijöiden ja muiden toimijoiden myönteinen asenne kehittämistyöhön, esim. yhteisesti hyväksytyt tavoitteet toiminnalle. Muita myönteisiä tekijöitä ovat median myönteinen huomio toiminnasta, mikä herättää muiden toimijoiden kiinnostuksen, Lapsen ääni – toimintamalli, joka kannustaa yhteistoimintaan, hyvin sujuva asiakastyö sekä yhteistyö muiden lasten ja nuorten hyvinvointisuunnitelmaa laatimassa olevien kanssa.

Taulukko 5. Verkostotyötä edistäneet tekijät

Verkostotyötä edistäneet tekijät						
	vastaa- jien lkm	Jo tehty kehittämistyö	Myönteinen asenne, tavoitteet	Hankkeen toimintatapa	Muuta	Ei vastausta
<b>VARHAINEN</b>						
2 Tukevasti, vahvasti kasvuun	1					
3 Tukevasti, VKK-Metro	1					1
5 Lapsen ääni koulussa	1		1			
6 Sabir	1					1
9 Kirkkonummen Tukevasti	1					1
13 Et-Kymenl ppv	1	1				
14 Kouvolan ppv	1				1	
15 Rajan lapset ja nuoret	1		1			
<b>YHTEENSÄ</b>	<b>8</b>	<b>1</b>	<b>2</b>	<b>0</b>	<b>1</b>	<b>3</b>
<b>INTENSIIVISET</b>						
1 PKS	1	1			1	
7 Jeri	1			1		
10 Lost-Karviainen	1		1		1	
11 Omin jaloin	1	1			1	
12 Hyvinkää	1		1			
<b>YHTEENSÄ</b>	<b>5</b>	<b>2</b>	<b>1</b>	<b>1</b>	<b>3</b>	<b>0</b>
<b>KEHITTÄMISVERKOSTOT</b>						
4 Kehrä	1		1			
8 Ulappa	1					1
16 Kehikko	1		1			
<b>YHTEENSÄ</b>	<b>3</b>	<b>0</b>	<b>2</b>	<b>0</b>	<b>0</b>	<b>1</b>
17 KESKITETTY	1		1			
<b>LAPSEN ÄÄNI YHTEENSÄ</b>	<b>17</b>	<b>3</b>	<b>6</b>	<b>1</b>	<b>4</b>	<b>4</b>

## Verkostotyötä estäneet tekijät

Osahankkeiden verkostotyötä estäneitä tekijöitä mainittiin harvemmassa vastauksessa kuin edistäviä tekijöitä. Suurimpana esteenä nähtiin perustyöntekijöiden kiire, joka esti yhteisten tapaamisten järjestämisen. Myös perustyöntekijöiden puute tai määräaikaisten työntekijöiden estyminen tai haluttomuus osallistua kehittämistyöhön oli estävät tekijä. Samaa kategoriaan voidaan lukea myös laaja verkosto, joka hankaloittaa yhteisen ajan löytämistä ja toisaalta myös pitkät välimatkat estävät tapaamisia.

Taulukko 6. Verkostotyötä estäneet tekijät

Verkostotyötä estäneet tekijät						
	vastaajien lkm	Kiire Työvoimap	Laajat verkotot	Muuta	Ei vastausta	
<b>VARHAINEN</b>						
2 Tukevasti, vahvasti kasvuun	1	1	1			
3 Tukevasti, VKK-Metro	1					1
5 Lapsen ääni koulussa	1	1				
6 Sabir	1					1
9 Kirkkonummen Tukevasti	1	1				
13 Et-Kymenl ppv	1	1				
14 Kouvolan ppv	1					1
15 Rajan lapset ja nuoret	1	1				
<b>YHTEENSÄ</b>	<b>8</b>	<b>5</b>	<b>1</b>	<b>0</b>		<b>3</b>
<b>INTENSIIVISET</b>						
1 PKS	1					1
7 Jeri	1					1
10 Lost-Karvainen	1		1	1		
11 Omin jaloin	1	1				
12 Hyvinkää	1	1	1			
<b>YHTEENSÄ</b>	<b>5</b>	<b>2</b>	<b>2</b>	<b>1</b>		<b>2</b>
<b>KEHITTÄMISVERKOSTOT</b>						
4 Kehrä	1	1				
8 Ulappa	1					1
16 Kehikko	1			1		
<b>YHTEENSÄ</b>	<b>3</b>	<b>1</b>	<b>0</b>	<b>1</b>		<b>1</b>
17 KESKITETTY	1					1
<b>LAPSEN ÄÄNI YHTEENSÄ</b>	<b>17</b>	<b>8</b>	<b>3</b>	<b>2</b>		<b>7</b>

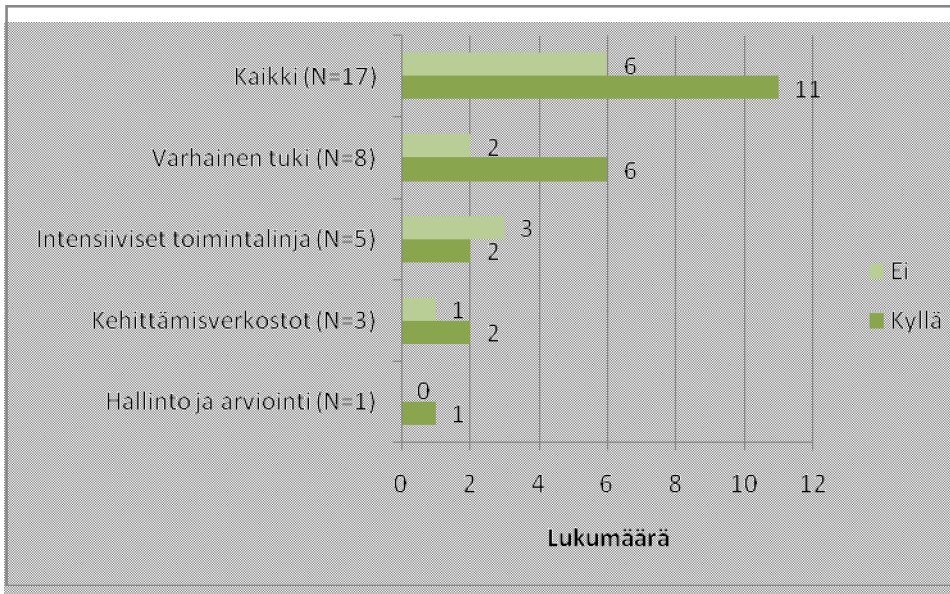
#### 4.5 Asiakkaiden osallisuus kehittämistyössä

Lapsen ääni-ohjelman yhtenä keskeisenä työmuotona on lisätä lasten, nuorten ja perheiden osallisuutta. Osallisuudella tarkoitetaan tässä nimenomaan osallistumista osahankkeissa tehtävään kehittämistyöhön. Osahankkeiden kohderyhminä ovat sekä lapset, nuoret ja vanhemmat että viranomaiset, työntekijät, sidosryhmät jne.

Osahankkeiden vastauksista asiakkaiden osallisuuden lisäämisestä ja asiakaspalautteiden käyttämisestä ei toistaiseksi löydy mainittavia eroja suhteessa toimintalinjaan tai alueeseen.

Marraskuussa 2009 yksitoista osahanketta ilmoitti osallistaneensa asiakkaita kehittämistyöhön. Näistä kuusi sijoittui varhaisen tuen toimintalinjalle, kolme intensiiviselle toimintalinjalle, kaksi kehittämisverkostojen toimintalinjalle ja yksi keskitettyyn hallintoon ja arviointiin.

Kuvio 9. Asiakkaiden (kohderyhmän) osallistuminen kehittämistyöhön



Viidessä osahankkeessa (intensiivinen toimintalinja kolme ja varhainen tuki kaksi) on kyse lasten, nuorten tai vanhempien osallistamisesta ja kuudessa osahankkeessa työntekijöiden ja sidosryhmien osallistamisesta kehittämistyöhön. Työntekijät ja sidosryhmät ovat kohderyhminä erityisesti kehittämissuhteissa, hallinnossa ja arvioinnissa sekä varhaisen tuen toimintalinjassa.

Lapsia, nuoria ja vanhempia on otettu mukaan suunnittelu- ja kehittämistyöhön seuraavalla tavalla:

- Lapset, nuoret ja vanhemmat ovat mukana suunnittelemassa käynnistettävää vertaisryhmätoimintaa kouluissa
- Lapsia ja nuoria on kuultu joidenkin kuntien lasten ja nuorten hyvinvointisuunnitelman teon yhteydessä
- Muutamassa hankkeessa asiakkailta kerätään palautetta esim. kun he ovat osallistuneet hankkeen tarjoamaan palveluun.
- Muutamassa hankkeessa on suunnattu kyselyjä vanhemmille, nuorille ja koululaisille.

Ohjelman alkuvaiheessa lapset, nuoret ja vanhemmat ovat jossain määrin olleet mukana tuottamassa tietoa palvelutarpeista keskusteluissa työntekijöiden kanssa tai vastaamalla kyselyihin. Ainoastaan yhdessä hankkeessa (Tukevasti alkuun, Helsingin osahanke) lapset, nuoret ja vanhemmat ovat selkeästi mukana suunnittelemassa hankkeen tulevaa toimintaa. Toisaalta lasten, nuorten ja perheiden kokemusten ja palautteen kerääminen on yksi tapa tarjota asiakkaille mahdollisuutta vaikuttaa omiin palveluihinsa tai yleisemmällä tasolla hankkeessa kehitettäviin toimintoihin.

Niissä hankkeissa, joissa kohderyhmänä ovat viranomaiset ja työntekijät, osallisuutta on edistetty yhteisissä toimijatapaamisissa. Niissä on kuultu esim. kuntien toiveita tulevasta kehittämistyöstä. Monet osahankkeet ovat käynnistymisvaiheessa osallistaneet työnteki-

jöitä ja sidosryhmiä. Suunnitelmien mukaan osassa hankkeita on tarkoitus seuraavaksi osallistaa lapsia ja nuoria kehittämistyöhön.

## Asiakkaiden osallisuutta edistäviä ja estäviä tekijöitä

Kyselyssä selvitettiin vastaajien näkemyksiä siitä, mitkä tekijät edistävät tai estävät asiakkaiden osallistumisen hankkeen kehittämistyöhön. Edistävien tekijöiden vahvistaminen osahankkeissa vahvistaa asiakkaiden osallisuutta. Estävät tekijät voidaan nähdä haasteina, joihin kannattaa puuttua, jotta asiakkaiden osallisuus kehittämistyöhön mahdollistuu.

Taulukko 7. Osallisuutta edistävät ja estävät tekijät.

Asiakkaiden osallisuutta edistäviä tekijöitä	Asiakkaiden osallisuutta estäviä tekijöitä
Hanke toimii siellä missä lapset ja nuoret ovat (esim. koulu).	Koululaisten vanhempia on vaikea tavoittaa ja motivoida mukaan.
Asiakkaat ovat konkreettisesti mukana pilotoinnissa eli osana kehittämistyötä.	Asiakkaiden mukanaolo menetelmän kehittämisessä ei ole työryhmän mielestä tarpeellista.
Prosesseihin perustuva hyvin laadittu palautelomake.	Osahankkeiden työntekijöiden kiire.
Asiakkaalle annettavat kotitehtävät	Asiakkaiden motivointi osallistua kehittämisen suunnitteluun.
Asiakkaiden arvostaminen tuottaa rakentavia kommentteja palvelun kehittämiseen.	Yhteistyökumppaneiden ennakko- ja suunnittelut.
Esimiesten ja johdon myönteinen suhtautuminen.	Vaikeus hahmottaa, miten asiakas aidosti voi olla mukana kehittämistyössä.
Koulutustapahtumat, joissa asiakkaat ovat mukana.	

## 4.6 Asiakaspalautteiden kerääminen

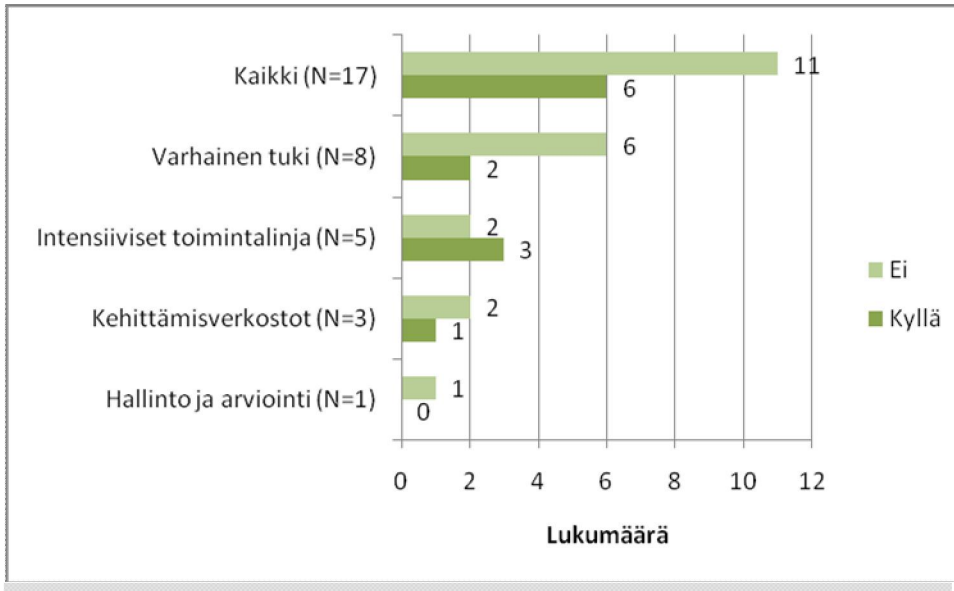
Seurantakyselyssä kysyttiin erikseen asiakaspalautteen keräämisestä. Viisi hanketta ilmoitti keränneensä asiakaspalautetta ja yksi hanke ilmoittaa juuri käynnistävänsä palautteen keruun. Yksi hanke ilmoittaa keränneensä palautetta yhteistyökumppaneilta.

Kolmessa hankkeessa on selkeää asiakaspalautteen keräämistä lapsilta, nuorilta tai vanhemmilta. Asiakaspalautteet on kerätty tapaamisen yhteydessä tai erillisinä kyselyinä. Osahankkeiden mainitsemia keskeisiä asiakkaiden antamia palautteita ovat:

- Toiminta on hyvää ja perheet ovat kokeneet toiminnan tarpeelliseksi varhaisen tuen välineeksi. Matalan kynnyksen palvelu helpottaa asiakasohjausta suoraan huoltajilta ja vahvistaa asiakkaiden osallisuutta prosessissa.

- Asiakkaat ovat kokeneet kysymykset epätavallisina mutta innostavina. Asiakkaat ovat kokeneet keskustelut merkittävinä. Tapaamiset ovat pääsääntöisesti toteutuneet sovitusti, mikä on merkki asiakkaiden halukkuudesta työskentelyyn.
- Nuoret kokivat koulutuksen ("Minullakin on oikeus" –koulutus) tarpeelliseksi. Ennalta ehkäisevän perhetyön asiakaspalautelomake on vasta otettu käyttöön.

Kuvio 10. Asiakaspalautteen kerääminen



Asiakaspalautetta tulisi hyödyntää toiminnan kehittämiseen. Pelkkä asiakkaiden kuuleminen ei vielä muuta käytäntöjä. Koska palautteen keruukäytäntöjä on vielä vähän, hyödyntämistä ei vielä ole kovin paljon. Vastauksista kuitenkin ilmenee, että palautteita käsitellään yhteisesti työryhmissä ja pyritään parantamaan ja kehittämään olemassa olevia käytäntöjä.

*"Myönteinen palaute auttaa jaksamaan ja neutraali tai negatiivinen palaute pakottaa tarkistamaan toimintaa."*

*"Se on vahvistanut näkemystä toiminnan luonteesta ja toimivuudesta."*

## 5. Lapsen ääni – kehittämisohjelman rahoituksen käyttö ja tuotokset

### 5.1 Rahoitusta hakevat osahankkeet

Osahankkeista 12 hakee rahoitusta toteutuneiden kustannusten perusteella seuranta-aikana. Seuraavassa maksatushakemuksessa ovat kaikki osahankkeet mukana.

Lapsen ääni –kehittämisohjelman kokonaiskustannukset seuranta-aikana ovat yhteensä n. 0,7 miljoonaa euroa.

Taulukko 8 . Valtionavustusta hakevat osahankkeet toimintalinjoittain

	Hakee rahoitusta	Ei hae rahoitusta
Varhaisen tuen toimintalinja	5	3
Intensiivisen tuen toimintalinja	4	1
Kehittämisverkostot	2	1
Keskitetty hallinto ja arviointi	1	0
<b>YHTEENSÄ</b>	<b>12</b>	<b>5</b>

## 5.2 Osahankkeiden henkilöstö seuranta-aikana

Taulukossa 9 on esitetty osahankkeiden henkilöstö seuranta-aikana. Tulokset on muunnettu siten, että jokainen 100% työosuus vastaa 1 henkilöä ja tulokseen on kirjattu tämä henkilöstömäärä kokonaislukuna. Lisäksi kahdessa osahankkeessa on haettu kustannuksia työntekijöiden tuntikirjanpidon mukaan.

Kaikkien osahankkeiden työntekijät eivät olleet työskennelleet koko seuranta-aikaa ja useimmat olivat työskennelleet alle puoli vuotta. Taulukko osoittaa tilannetta lähinnä lokakuussa 2009, jolloin osahankkeissa on ollut 46 henkilön työresurssi käytettävissä. Intensiivisen toimintalinjan henkilöstöresurssit ovat huomattavasti suuremmat. Yhtenä syynä on, että Varhaisen tuen toimintalinjalta hakee valtionavustusta viisi osahanketta ja kolme ei hae vielä. Intensiivisen toimintalinjan osahankkeista hakee rahoitusta neljä viidestä.

Henkilöstömäärää ei voi yhdistää euroihin, koska hankkeiden palkkaamien työntekijöiden sosiaaliturvakuluja ei voida kirjata kahteen kertaan. Tämän vuoksi yhdistetyssä Lapsen ääni – maksatushakemuksen kirjanpidossa näkyvät palkkakohdassa vain kolmen osahankkeiden palat (4 Kehrä, 6 Sabir ja 17 Keskitetty hallinto ja arviointi).

Muiden rahoitusta hakevien osahankkeiden henkilöstömenot näkyvät asiantuntijapalveluissa.

Taulukko 9. Osahankkeiden henkilöstö toimintalinjoittain

	lkm	tunteja
Varhaisen tuen toimintalinja	9	682
Intensiivisen tuen toimintalinja	28	0
Kehittämisverkostot	7	0
Keskitetty hallinto ja arviointi	2	0
<b>Yhteensä</b>	<b>46</b>	<b>536</b>

## 5.3 Asiantuntijapalvelujen käyttö seuranta-aikana

Asiantuntijapalvelut ovat muodostuneet konsultointi- (lastenpsykiatri, prosessityöskentely), arviointi-, luennoitsijoiden ja mentorointipalkkioista. Allaolevaan taulukkoon on kerätty vain varsin naisten asiantuntijapalvelujen käyttö.

Taulukko 10. Asiantuntijapalvelujen käyttö

	<b>tapahtumien lkm</b>	<b>osahankkeiden lkm</b>
Varhaisen tuen toimintalinja	7	2
Intensiivisen tuen toimintalinja	3	3
Kehittämisyhteistyöt	4	2
Keskittetty hallinto ja arviointi	0	0
<b>Yhteensä</b>	<b>14</b>	<b>7</b>

Lapsen ääni –kehittämishjelman yhdistetyssä kirjanpidossa asiantuntijapalveluissa näkyvät myös ne palkat, jotka on maksettu osahankkeissa, joiden juokseva kirjanpito ei ole Keskittetyn hallinnon ja arvioinnin yhteydessä. Suurin osa yhdistetyn kirjanpidon asiantuntijapalveluista on näitä kustannuksia.

#### **5.4 Matkat seuranta-aikana**

Vain yhdessä osahankkeessa on ollut ulkomaanmatka seuranta-aikana (6 Sabir). Siihen on saatu kehittämissuhteen valvojan lupa. (Norge/Tromsø, 14–17.6.2009. Deltagande i Juniseminar, för ökat kunnande i praktiska systemiska arbetssätt som utvecklats på Nordkalotten, samt anknytning till det nordiska nätverket av professionella som jobbar systemiskt, och som träffas under Juniseminarerna.)

Kaikissa osahankkeissa on ollut hanketoimintaan liittyviä matkoja. Kotimaan matkat ovat muodostuneet asiakaskäynneistä, yhteistyötapaamisista, koulutusmatkoista ja arviointiseminaarit (Kaste).

Taulukko 11. Matkustaminen toimintalinjoittain

	<b>Kotimaa</b>	<b>Ulkomaat</b>	<b>€</b>
Varhaisen tuen toimintalinja	5	1	4 630
Intensiivisen tuen toimintalinja	4	0	9 730
Kehittämisyhteistyöt	2	0	1 010
Keskittetty hallinto ja arviointi	1	0	120
<b>Yhteensä</b>	<b>12</b>	<b>1</b>	<b>15 490</b>

#### **5.5 Julkaisut ja selvitykset seuranta-aikana**

Kehittämisyhteistyö lukuun ottamatta kaikilla toimintalinjoilla on tehty julkaisuja. Taulukon alla on nimetty julkaisut.

Taulukko 12. Julkaisujen ja selvitysten lukumäärä

Varhaisen tuen toimintalinja	7
Intensiivisen tuen toimintalinja	1
Kehittämisyhteistyöt	0
Keskittetty hallinto ja arviointi	1
<b>YHTEENSÄ</b>	<b>9</b>

### Varhaisen tuen toimintalinja

- 1) Maria Lehtinen ja Katja Huhtala: Tuetusti koulutien alkuun – koulunsa aloittaneiden lapsen kielen kehityksen ja itsetunnon tukeminen sadutuksen ja toiminnallisten harjoitteiden keinoin. Diakonia-amk (5 Lapsen ääni koulussa)
- 2) Dita Hiillos ja Maria Mäkelä: Askelia oikeaan suuntaan. Kodin ja koulun yhteistyöhanke Päivänkehrän koululla. Diakonia-amk (5 Lapsen ääni koulussa)
- 3) Työpaperi: Kartläggning av samarbetspartners syn på hur samarbetet fungerar i det svenska nätverket i Helsingfors. (6 Sabir)
- 4) Esite: Etelä- Kymenlaakson perhepalveluverkosto (13 Etelä- Kymenlaakson perhepalveluverkosto)
- 5) Kysely Etelä- Kymenlaakson perhepalveluverkoston työntekijöille: Yhteistyön sujumisen haastekohtien, varhaisen tuen ja osallisuuden toiminta-ajatuksen toteutumisen kartoittaminen. (13 Etelä- Kymenlaakson perhepalveluverkosto)
- 6) Selvitys Ehkäisevän työn ja varhaisen tuen toimijoista ja monialaisesta yhteistyöstä, syyskuu 2009. (14 Kouvolan perhepalveluverkosto)
- 7) Kooste hyvinvointisuunnitelmakyselystä kouvolaalaisille lapsille, nuorille ja aikuisille. (14 Kouvolan perhepalveluverkosto)

### Intensiivisen tuen toimintalinja

- 8) Artikkelit: Karjalainen M, Itkonen A, Edlund V, Granö N, Anto J, Roine M. 2009. Nuorille ajoissa apua mielenterveysongelmiin. Sairaanhoidaja 10/2009, vol. 82,s. 18-21. (7 Jeri)

### Keskitetty hallinto ja arviointi

- 9) Työpaperi. Stina Högnabba: Lapsen ääni – kehittämisohjelman arviointisuunnitelma. (17 Keskitetty)

## **5.6 Osahankkeiden järjestämä koulutus seuranta-aikana**

Kaikilla toimintalinjoilla on järjestetty koulutusta omille työntekijöille mutta myös muiden osahankkeiden työntekijät ovat voineet osallistua koulutuksiin. Keskitetty hallinto ja arviointi on järjestänyt kolmeen kertaan hanketyöntekijöille projektityöskentelyn starttikoulutuksen.

Taulukko 13. Osahankkeiden järjestämät koulutukset ja kustannukset

	lkm	€
Varhaisen tuen toimintalinja	2	1 100
Intensiivisen tuen toimintalinja	2	2 520
Kehittämisverkostot	2	14 660
Keskitetty hallinto ja arviointi	4	7 200
<b>Yhteensä</b>	<b>10</b>	<b>25 480</b>

## Järjestetyt koulutukset

### Varhaisen tuen toimintalinja

- 1) Aloitusseminaari 2.9.2009: Gemensam start på utvecklingsarbetet: presentation av konkretiserade projektplaner på basen av utförd kompetensevaluering, samt riktlinjer för arbetet inom utvecklingsprogrammet Barnets röst. Målgrupp: pilotdaghem (6), pilotskolor (3) samt personal som jobbar i det svenska nätverket i Helsingfors med barn och familjer. (6 Sabir)
- 2) Vertaisryhmäohjaajakoulutus (5 kertaa, viimeinen joulukuussa 2009). Kunnan työntekijät. (9 Kirkkonummen Tukevasti)

### Intensiivisen tuen toimintalinja

- 3) "Millaiseen nuoren oireiluun tulee puuttua ja miten?" 10.9.09, puoli päivää. Kohderyhmänä Vantaan ja Keravan alueen perustason työntekijät ja päättäjät (150 hlö). Tarkoituksena tiedottaa hankkeesta sekä aloittaa koulutus/verkostoitumistilaisuuksien lukukausittainen sarja. (7 Jeri)
- 4) HYKS Jorvin psykiatrian yksikön koulutustilaisuus nuorten kanssa työskenteleville: "Haaste ammattilaisille - nuoren auttaminen kehitysympäristönsä kautta". 30.9.2009, puoli päivää. Espoo Jorvin psykiatrian yksikön järjestämä koulutus, jonka suunnittelussa JERI oli mukana. Kohderyhmänä Espoon, Kauniaisten ja Kirkkonummen perustason työntekijät sekä erikoissairaanhoidon henkilökunta (250 hlö). Tarkoituksena tarjota yhteistä ylisektorista koulutusta nuorten mielenterveyden asioista ja samalla tiedottaa JERI-hankkeen jatkumisesta. (7 Jeri)

### Kehittämisverkostot

- 5) Pääkaupunkiseudun lastensuojelupäivät 2009. 15–16.10.2009. Kohderyhmä: PKS lastensuojelun työntekijät (300 henkilöä). (4 Kehä)
- 6) Päihde, raskaus, vanhemmuus. Miksi päihdeongelmaisia naisia ja äitejä kannattaa hoitaa? Pidä kiinni, hoitojärjestelmän vauvalähtöinen perhekuntoutus. 16.10.2009. Kohderyhmä: sosiaalityöntekijät, perhetyöntekijät, terveydenhoitajat, päihdetyöntekijät. (16 Kehikko)

### Keskitetty hallinto ja arviointi

- 7) Taloushallinnon infokoulutus 2.6.2009 osahankkeiden yhteys- ja taloushenkilöille. (17 Keskitetty)
- 8- 10)  
3 kpl 2-päiväisiä projektikoulutuksia kaikille hanketyöntekijöille. 18. - 25.5.2009, 11. -18.9.2009 ja 21.- 28.9.2009. Kouluttaja NetEffect. (17 Keskitetty)

## Liitteet

### liite 1

## Ohjaus- ja arviointiryhmän sekä projektiryhmän jäsenet ja asiantuntijaryhmien vetäjät

### OHJAUS- JA ARVIOINTIRYHMÄ

Salmi Merja, toimitusjohtaja, Sosiaalitaito, puheenjohtaja  
Bergman Eija, kehittämisspäällikkö, Hgin sosiaalivirasto, Kehittämispalvelut, hallinnoijan edustaja  
Grönvall Marja-Liisa, sosiaalijohtaja, Kotka  
vara Nylund Tarja, ylilääkäri  
Högnabba Stina, erikoistutkija, Lapsen ääni -hanke  
Kaasalainen Marja, Etelä-Suomen lääninhallituksen sosiaalitarkastaja  
Kariniemi-Örmälä Kristiina, projektikoordinaattori, Etelä-Suomen aluejohtoryhmä  
Karppanen Satu, palvelulinjan johtaja, Karviainen kuntayhtymä  
vara Nummikoski Saira, sosiaalihuollon johtaja, Hyvinkään kaupunki  
Lounatvuori Sisko, vs. perhepalvelujohtaja, Helsingin kaupunki  
vara Järvenkallas Satu, päivähoiton johtaja, Helsingin kaupunki  
Myllärinen Tarja, toimitusjohtaja, Socom, Kehittämisyhteistyön varajäsen  
Mäkelä Jukka, kehittämisspäällikkö  
vara Kekkonen Marjatta, erikoissuunnittelija  
Rautava Marie, ohjelmajohtaja, MLL  
Remes Marja-Leena, Perhe- ja sosiaalipalvelut, johtaja, Espoon kaupunki  
vara Pesonen Maritta, perhepalvelujenjohtaja, Vantaan kaupunki  
Saurama Erja, professori, Helsingin yliopiston edustaja  
vara Ojala Mikko, professori  
Tirkkonen Tuula, toimitusjohtaja, Aarni-hoiva Oy  
Viitala Riitta, apulaisosastopäällikkö, STM:n valvoja  
Kilponen Marja-Riitta, projektinjohtaja, Hgin sosiaalivirasto, Kehittämispalvelut, sihteeri

### PROJEKTIRYHMÄ

Marja Kaasalainen, sosiaalitarkastaja, Etelä-Suomen lääninhallitus, puheenjohtaja  
Marja-Riitta Kilponen, projektinjohtaja, Hgin sosiaalivirasto, Kehittämispalvelut, sihteeri  
Niina Remsu, suunnittelija, MLL  
Heli Vaaranen, perhetoimintojen johtaja, Väestöliitto  
varajäsen Kari Lankinen, Väestöliitto  
Kristiina Kariniemi-Örmälä, projektikoordinaattori, Etelä-Suomen aluejohtoryhmä  
Monica Blomqvist-Åkermarck, suunnittelija, Päijät-Hämeen ja Itä-Uudenmaan sosiaalialan osaamiskeskus Verso  
Tia Ristimäki, Lasten ja nuorten palvelujen koordinaattori, Vantaa  
Riitta Ropo, tiedottaja, Socca

### PÄÄKAUPUNKISEUTU (suluissa hallinnoijakunta tai vastaava)

1. Nuorten intensiivimenetelmä (Helsingin sosiaalivirasto)

- Leena Männistö, projektipäällikkö  
varajäsen Alpo Heikkinen, tutkija
2. Tukevasti alkuun (Helsingin sosiaalivirasto)  
Ulla Lindqvist, kehittämiskonsultti
  3. Tukevasti, VKK-Metro (Helsingin yliopisto)  
Birgitta Vilpas, kehittävä lastentarhanopettaja  
varajäsen Tuulikki Venninen, tutkijatohtori
  4. KEHRÄ, lastensuojelun kehittämisverkosto pääkaupunkiseudulla (Socca ja Helsingin sosiaalivirasto)  
Annukka Paasivirta, kehittävä sosiaalityöntekijä  
varajäsen Riitta Hyytinen, johtava tutkijasosiaalityöntekijä
  5. Lapsen ääni koulussa, (Diak ja Helsingin sosiaalivirasto)  
Terhi Laine, tutkijayliopettaja  
varajäsen Aino-Elina Pesonen
  6. Sabir (Helsingin sosiaalivirasto, ruotsinkieliset palvelut)  
Mia Montonen, projektipäällikkö, FSKC  
varajäsen Auli Lindroos, yksikköpäällikkö, Hgin sosiaalivirasto ruotsinkieliset palvelut
  7. Jeri (HUS)  
Marjaana Karjalainen, projektikoordinaattori  
varajäsen Mikko Roine, projektijohtaja  
Niklas Granö  
Erkki Saari

#### **LÄNSI- JA KESKI-UUSIMAA**

8. ULAPPA, Uudenmaan Lapsen ääni peruspalveluissa, Alueellinen kehittämisverkosto (Sosiaalitaito ja Helsingin sosiaalivirasto)  
Merja Rapeli, kehittämiskoordinaattori  
varajäsen Timo Turunen, suunnittelija
9. Kirkkonummen Tukevasti (Kirkkonummi)  
Satu-Mari Åkerlund, projektisuunnittelija  
varajäsen Sirkku Pekkarinen-Keto, sosiaalityön päällikkö
10. Intensiiviset avopalvelut Lost-Karviainen (Karviainen kuntayhtymä)  
Virpi Lahtiharju, psykologi, Karviainen  
varajäsen Satu Karppanen, lasten ja nuorten palvelulinjajohtaja, Karviainen  
varajäsen Heli Ranta-Salonen, sosiaalipalvelupäällikkö, Lost  
varajäsen Ulla Dincel, johtava sosiaalityöntekijä, Lohja
11. Omin jaloin (Lohja)  
Maikki Arola, projektityöntekijä
12. Intensiiviset (Hyvinkää)  
Tiina Ruottu, lastensuojelun perheohjaaja, tiimivastaava

#### **KAAKKOIS-SUOMI**

13. Etelä-Kymenlaakson perhepalveluverkosto (Kotka)  
Tiina Palviainen, projektipäällikkö  
varajäsen Hannele Pajanen, johtaja
14. Kouvolan perhepalveluverkosto (Kouvola)  
Kristiina Sihvonen, tilaajapäällikkö  
varajäsen Taija Nöjd, projektipäällikkö

15. Rajan lapset (Lappeenranta)

Irmeli Henttonen, ylilääkäri

varajäsen Paula Ylönen, projektipäällikkö

16. KEHIKKO, Kaakkois-Suomen kehittämisverkosto (Socom)

Tarja Myllärinen, toimitusjohtaja

varajäsen kehittämissuunnittelija Ulla Huhtalo

**HALLINTO JA ARVIOINTI**

17. Hallinto ja arviointi (Helsingin sosiaalivirasto, Kehittämispalvelut)

Eija Bergman, kehittäispäällikkö, hallinnoijan edustaja

Stina Högnabba, erikoistutkija, arviointi

**ASiantuntijaryhmät**

1. Varhaisen tuen toimintalinja

Ulla J Lindqvist

2. Intensiivisen tuen toimintalinja

Leena Männistö

3. Arvioinnin tukiryhmä

Stina Högnabba

4. Tiedotusryhmä

Riitta Ropo

5. Osaamiskeskukset

Vetäjänä toimii aina seuraavan tapaamisen järjestäjä

## Ensimmäisen maksatushakemuksen sähköinen seurantakysely

### Lapsen ääni, seuranta- ja arviointikysely 1.1 - 31.10.2009

Hyvä kyselyn vastaanottaja!

Tällä kyselyllä seurataan hankkeessanne tapahtunutta toimintaa ajalla 1.1.2009 - 31.10.2009. Kyselyn vastaukset lähetetään maksatushakemuksen liitteenä. Vastauksia käytetään myös Lapsen ääni - ohjelman kokonaisarviointissa. Kysely sisältää kysymyksiä seuraavista osa-alueista: perustietoja, rahoitus, tuotokset, kehittämisprosessin seuranta (tavoitteet, hyvät käytännöt, toimenpiteet, odottamattomia tuloksia ym) sekä asiakasosallisuuden toteutuminen. Kyselyä voitte käyttää myös oman kehittämisprosessinne seurantaan ja arviointiin.

Vastatkaa mahdollisimman tarkasti kaikkiin kysymyksiin. Liitteitä voi myös lähettää, joko kyselyn mukana tai erikseen mainitulla tavalla. Mikäli et kerralla täytä kyselyä, löydät alalaidasta "jatka myöhemmin" painikkeen. Kun painat tätä, linkki lähtee sähköpostiisi ja voit sitä kautta jatkaa kyselyn täyttämistä myöhemmin. Kyselyn lopussa muista painaa "lähetä" painiketta, jolloin kysely tallentuu järjestelmään. Lähetämme vastaamisen jälkeen teille vastauslomakkeen Word muodossa. Kysely toistetaan jokaisen maksatushakemuksen yhteydessä.

Ystävällisin terveisin; Marja-Riitta Kilponen, Stina Högnabba ja Henna Lehto

1. Osahankkeen nimi? Valitse sekä toimintalinja että osahanke.

- [ ] Varhaisen tuen toimintalinja
  - [2 ] Tukevasti, vahvasti kasvuun (30214)
  - [ 3 ] Tukevasti VKK-Metro (30215)
  - [5 ] Lapsen ääni koulussa (30217)
  - [6 ] Sabir (30218)
  - [9 ] Kirkkonummen Tukevasti (30221)
  - [13 ] Etelä-Kymenlaakson perhepalveluverkosto (30225)
  - [14 ] Kouvolan perhepalveluverkosto (30226)
  - [15] Rajan lapset (30227)
- [ ] Intensiivisen, nopean puuttumisen toimintalinja
  - [1 ] PKS Nuorten intensiivimenetelmät (30213)
  - 7[ ] Jeri (30219)
  - [10 ] Intensiiviset avopalvelut (Lost-Karviainen) (30222)
  - [11 ] Omin jaloin (30223)
  - [ 12] Intensiiviset menetelmät (Hyvinkää) (30224)
- [ ] Kehittämisverkostot
  - [ 4] KEHRÄ, Lastensuojelun kehittämisverkosto (PKS) (30216)
  - [8 ] ULAPPA, Uudenmaan Lapsen ääni peruspalveluissa (30220)
  - [16] KEHIKKO, Kaakkois-Suomen kehittämisverkosto (30228)
- [ 17] Keskitetty hallinto ja arviointi (30229)

2. Millä maantieteellisellä alueella hankkeenne toimii?

- ( ) Pääkaupunkiseutu
- ( ) Länsi- ja Keski Uusimaa
- ( ) Kaakkois-Suomi

3. Osahankkeen aloittamisajankohta:

4. Mitkä kunnat ja toimijat ovat mukana osahankkeessa?

5. Mikä on osahankkeen kohderyhmä? Voit valita useamman vaihtoehdon.

- Asiakkaat  
 Viranomaiset  
 Joku muu, mikä

6. Selvitys **valtionrahoituksella** palkatun osahankkeen henkilöstön käytöstä 1.1 - 31.10.2009.

Vakanssinimike, työntekijän nimi, työsopimuksen alkamis- ja loppumispäivä, työaika- % sekä työtehtävät hankkeessa.

7. Selvitys **kuntarahoituksella** palkatun osahankkeen henkilöstön käytöstä 1.1 - 31.10.2009.

Vakanssinimike, työntekijän nimi, työsopimuksen alkamis- ja loppumispäivä, työaika- % sekä työtehtävät hankkeessa.

8. Mitä asiantuntijapalveluja olette käyttäneet 1.1 31.10.2009?

(palkansaajan nimi, ajanjakso, työajan % osuus, tehtäväkuvaus, palkkion määrä)

9. Onko osahankkeen rahoilla tehty matkoja 1.1 - 31.10.2009? Jos on, selvitä: matkustajan nimi, matkan tarkoitus, ajankohta, kustannukset (majoitus, ravitsemus, matkustus). Merkitse erikseen ulkomaan ja kotimaan matkat.

10. Mitä julkaisuja tai selvityksiä osahankkeessanne on tuotettu seuranta-aikana 1.1 - 31.10.2009?

12. Mitä koulutusta olette järjestäneet 1.1 - 31.10.2009?

(koulutuksen nimi ja tarkoitus, ajankohta ja kohderyhmä. Koulutuksen ohjelma ja osallistujaluettelo liitetään mukaan sähköisenä seuraavan kysymyksen kohdalla.)

14. Mitkä ovat osahankkeen tavoitteet? Kirjaa tärkeysjärjestyksessä.

15. Arvioi kunkin tavoitteen osalta tämän hetkistä tilannetta.

Missä määrin tavoitteet ovat toteutuneet?

	Toteutunut täysin	Toteutunut lähes kokonaan	Toteutunut osittain	Toteutus aloitettu	Toteuttamista ei ole vielä aloitettu
Tavoite 1	( )	( )	( )	( )	( )
Tavoite 2	( )	( )	( )	( )	( )
Tavoite 3	( )	( )	( )	( )	( )
Tavoite 4	( )	( )	( )	( )	( )
Tavoite 5	( )	( )	( )	( )	( )

16. Miten tavoitteisiin päästiin? Mitä hyviä käytäntöjä osahankkeessa on käytetty tavoitteiden toteutumiseksi?

17. Mitkä ovat keskeiset toiminnot/interventiot/toimenpiteet tähän mennessä?

18. Mitkä tekijät ovat edistäneet tai estäneet toiminnan kehittämistä?

19. Onko kehittämistyön aikana syntynyt odottamattomia tuloksia?

- Ei  
 Kyllä, mitä?

20. Miten olette arvioineet tavoitteiden toteutumista?

21. Keiden kanssa olette tehneet yhteistyötä? Miten?

22. Onko yhteistyö verkostoissanne mielestänne edistänyt kehittämistyötä?

Erittäin paljon	Melko paljon	Ei juuri lainkaan	Ei lainkaan
-----------------	--------------	-------------------	-------------

23. Millä tavalla olette tehneet yhteistyötä kuntien johdon ja poliittisten päättäjien kanssa?

24. Mitkä tekijät ovat edistäneet tai estäneet verkostotyön kehittymistä?

25. Millä tavalla hankkeenne ankkuroituu perustyöhön? (kertokaa esim. millä tavalla aiotte huolehtia siitä, että hankkeessanne kehitetyt toimintatavat siirtyvät perustyöhön)

26. Ovatko asiakkaanne osallistuneet osahankkeen kehittämistyöhön?

- Ei  
 Kyllä, miten?

27. Mitkä tekijät ovat edistäneet tai estäneet asiakkaiden osallistumisen kehittämistyöhönne?

28. Oletteko keränneet asiakkailta palautetta?

- Ei  
 Kyllä, miten? \_\_\_\_\_

29. Jos olette saaneet asiakaspalautetta, kertokaa keskeinen asiakkaiden viesti.

31. Millä tavalla olette hyödyntäneet palautetta kehittämistyössänne?

33. Haluatko lisätä vielä jotain ajatuksia?

34. Miten koit seurantakyselyn täyttämisen?

Erittäin helppoa	Melko helppoa	Melko vaikeaa	Erittäin vaikeaa
------------------	---------------	---------------	------------------

## Lapsen ääni –kehittämishojelman osahankkeiden pääkirjojen yhteenvetotaulukko

HELINGIN KAUPUNKI		LAPSEN ÄÄNI -KEHITTÄMISOHJELMAN OSAHANKKEIDEN			
SOSIAALIVIRASTO		BUDJETIT	2009 - 2011		
Hallinto- ja kehittämiskeskus/Kehittämispalvelut					
Henna Lehto, projektikoordinaattori (henna.lehto@hel.fi) puh. 050 573 6224		<b>PÄÄKIRJA OSAHANKKEIDEN (12) KIRJANPIDOISTA</b>			
<b>KOKO HANKEAIKA 2009-2011</b>					
		Kokonaiskustannus 100%: 15 058 110€ Valtionavustus 75%: 11 290 000€ Kuntarahoitus 25%: 3 764 528€	Valtionavustus- pääöksessä hyväksytyt kustannukset 2009 - 2011	Kirjanpidon mukaiset kustannukset hankkeen alkamis- ajankohdasta lukien	Kirjanpidon mukaiset kustannukset maksatus- jaksolta 1.1 - (31.10.2009) 30.11.2009 12 osahanketta
	tili	Tili nimi			
<b>Tulot</b>	<b>3357</b>	<b>Muut tuet ja avustukset valtiolta</b>			
<b>HENKILÖSTÖMENOT</b>					
<b>Menot</b>	<b>4005</b>	<b>Kuukausipalkat</b>			
	<b>41</b>	<b>Palkat ja palkkiot (4000 - 4089) Yhteensä</b>	<b>6 922 470,00 €</b>	<b>108 569,67 €</b>	<b>108 569,67 €</b>
	4105	KuEL-maksut			
	4110	Muut työeläkemaksut			
	4155	Sosiaaliturvamaksut			
	4160	Työttömyysvakuutusmaksut			
	4165	Tapaturmavakuutusmaksut			
	<b>42</b>	<b>Henkilösivukulut (4100-4299) Yhteensä</b>	<b>3 760 353,00 €</b>	<b>37 909,26 €</b>	<b>37 909,26 €</b>
<b>PALVELUIDEN OST</b>	<b>4341</b>	<b>Asiantuntija palkkiot</b>		<b>474 763,00 €</b>	<b>474 763,00 €</b>
	4349	Pankkipalvelut		0,00 €	0,00 €
	4350	Suunnittelupalvelut		1 100,00 €	1 100,00 €
	4352	Toimistopalvelut		122,95 €	122,95 €
	4355	Työvoiman vuokrauspalvelut		0,00 €	0,00 €
	4359	Muut toimisto-, pankki ja asiant.palkkiot		4 646,48 €	4 646,48 €
	4372	Ilmoitukset		10 250,74 €	10 250,74 €
	4373	Painatukset		786,46 €	786,46 €
	4377	Tele- ja puhelinpalvelut		417,59 €	417,59 €
	4398	Siivouspalvelut		1 187,58 €	1 187,58 €
	4432	Majoituspalvelut		1 185,52 €	1 185,52 €
	4433	Ravitsemuspalvelut		6 157,27 €	6 157,27 €
	4441	Asiakaskuljetukset		0,00 €	0,00 €
	4442	Henkilökunnan taksinkäyttö		81,69 €	81,69 €
	4443	Henkilöstön matkakulut (KOTIMAA)		14 102,12 €	14 102,12 €
	4443	Henkilöstön matkakulut (ULKOMAAT)		818,83 €	818,83 €
	4445	Korvaus oman auton käytöstä		13,86 €	13,86 €
	4448	Verottomat päivärahat		182,78 €	182,78 €
	4449	Muut matkustus- ja kuljetuspalvelut		0,00 €	0,00 €
	4471	Henkilöstön koulutus (KOTIMAA)		13 052,12 €	13 052,12 €
	4471	Henkilöstön koulutus (ULKOMAAT)		0,00 €	0,00 €
	4492	Kiinteistöhoitopalvelut		1 535,34 €	1 535,34 €
	4495	Muut palvelut		0,00 €	0,00 €
	<b>44</b>	<b>Palveluiden ostot (4340-4499) Yhteensä</b>	<b>3 506 283,00 €</b>	<b>530 404,33 €</b>	<b>530 404,33 €</b>
<b>AINEET, TARVIKKE</b>	<b>4501</b>	<b>Atk-tarvikkeet</b>		<b>1 927,74 €</b>	<b>1 927,74 €</b>
	4511	Toimisto- ja opetustarvikkeet		2 889,78 €	2 889,78 €
	4512	Valokopio- ja tulostustarvikke		0,00 €	0,00 €
	4532	Kirjat		70,05 €	70,05 €
	4537	Sanoma- ja aikakauslehdet		0,00 €	0,00 €
	4541	Elintarvikkeet		238,76 €	238,76 €
	4559	Muu vaatteisto		0,00 €	0,00 €
	4574	Siivous- ja puhd.aineet ja -ta		12,30 €	12,30 €
	4581	Lämmitys		0,00 €	0,00 €
	4582	Sähkö		164,88 €	164,88 €
	4592	Koneet ja työvälineet		881,73 €	881,73 €
	4629	Muu materiaali		330,10 €	330,10 €
	4665	Käteisalennukset		-1,85 €	-1,85 €
	<b>45</b>	<b>Aineet, tarvikkeet ja tavarat (4500-4669) Yhteensä</b>	<b>104 085,00 €</b>	<b>6 513,49 €</b>	<b>6 513,49 €</b>
<b>VUOKRAT</b>	<b>48</b>	<b>Vuokrat (4800-4899) yhteensä</b>	<b>587 655,00 €</b>	<b>24 663,89 €</b>	<b>24 663,89 €</b>
<b>MUUT MENOT / INVESTOINTIMENOT</b>					
	<b>49</b>	<b>Muut toimintakulut (4621-4659)</b>	<b>77 820,00 €</b>	<b>0,00 €</b>	<b>0,00 €</b>
	<b>46</b>	<b>Investointimenot, Koneet ja kalusto (4585-4609)</b>	<b>99 444,00 €</b>	<b>15 752,00 €</b>	<b>15 752,00 €</b>
<b>/ MENOT YHTEENSÄ (TOTEUTUNEET)</b>			<b>15 058 110,00 €</b>	<b>723 812,64 €</b>	<b>723 812,64 €</b>
KUNNAN OMA RAHOITUSOSUUS (25%)			3 764 527,50 €	180 953,16 €	180 953,16 €
HAETTAVA VALTIONAVUSTUS- MENOISTA (75%)			11 293 582,50 €	542 859,48 €	542 859,48 €