

# LAPSEN ÄÄNI – KEHITTÄMISOHJELMA

NELJÄS MAKSATUSHAKEMUS  
AJALTA 1.11.2010 – 31.3.2011

---

8.6.2011  
Marja-Riitta Kilponen  
Stina Högnabba  
Henna Lehto  
Paula Tuominen

## Sisältö

1.	Päätös lapsen ääni –kehittämishojelman rahoituksesta ja jatkohanke .....	2
2.	Johtopäätökset Lapsen ääni –kehittämishojelman etenemisestä seuranta-aikana ...	2
3.	Lapsen ääni –kehittämishojelman rakenne ja tavoitteet .....	3
3.1	Varhaisen tuen toimintalinja .....	4
3.2	Intensiivisten menetelmien toimintalinja .....	4
3.3	Alueelliset kehittämishojelmat .....	5
3.4	Lapsen äänen verkkopalvelut .....	5
3.5	Keskittetty hallinto ja arviointi .....	5
3.6	Lapsen ääni –kehittämishojelman ohjausryhmät.....	5
4.	Rahoituksen käyttö .....	6
4.1	Kehittämishojelman kokonaiskustannukset .....	6
4.2	Osahankkeiden henkilöstö seuranta-aikana.....	7
4.3	Asiantuntijapalveluiden käyttö seuranta-aikana.....	7
4.4	Matkat seuranta-aikana .....	8
4.5	Julkaisut ja selvitykset seuranta-aikana.....	8
4.5	Osahankkeiden järjestämä koulutus seuranta-aikana .....	8
5	Kehittämishojelmasuorituksen seuranta ja arviointi 1.11.2010 - 31.3.2011 .....	9
6	Tavoitteiden toteutuminen .....	10
6.1	Hojelman päätavoitteiden toteutuminen .....	11
6.2	Osahankkeiden tavoitteiden toteutuminen.....	12
6.3	Tavoitteiden toteutuminen alueittain .....	14
6.4	Tavoitteiden toteutuminen toimintalinjoittain.....	14
7	Mitä toimintoja osahankkeissa kehitetään? .....	17
7.1	Interventiot työotteittain .....	17
7.2	Yhteistyö ja verkostot .....	19
8	Lasten ja vanhempien ääni kehittämishojelmasuorituksessa .....	22
8.1	Mitä mieltä lapset, nuoret ja vanhemmat ovat? .....	22
9.	Kehittämishojelmasuoritusta edistävät ja estävät tekijät .....	25
10	Osahankkeiden työkalut käytäntöjen levittämiseen .....	27
	Lapsen ääni –kehittämishojelman osahankkeiden pääkirjojen yhteenvetotaulukko	40

## LIITTEET

1. Kehittämishojelman ohjaus- ja arviointiryhmän sekä projektiryhmän jäsenet
2. Seuranta-aikana ilmestyneet raportit ja julkaisut
3. Lapsen ääni –kehittämishojelman osahankkeiden yhteistyötahot
4. Lapsen ääni –kehittämishojelman seuranta- ja arviointikysely 1.11.2010 – 31.3.2011
5. Lapsen ääni –kehittämishojelman osahankkeiden pääkirjojen yhteenvetotaulukko

## **1. Päätös lapsen ääni –kehittämishojelman rahoituksesta ja jatkohanke**

Sosiaali- ja terveysministeriö myönsi 27.2.2009 Lapsen ääni –kehittämishojelmalle valtionavustusta yhteensä 11 290 000 euroa. Hankkeen arvioidut kokonaiskustannukset ovat 15 058 110 euroa. Hankkeeseen osallistuvat kunnat ja kuntayhtymät ovat varanneet hanketta varten yhteensä 3 764 528 euroa. Hanke ei saa muuta julkista rahoitusta. Vuoden 2008 valtionavustuksen määräraha 6 500 000 euroa oli käytettävä vuoden 2010 lokakuun loppuun mennessä ja vuoden 2009 määräraha 4 790 000 euroa on käytettävä vuoden 2011 lokakuun loppuun mennessä.

Valtionavustus maksetaan toteutuneiden kustannusten perusteella Länsi-Suomen lääninhallitukselle tehdyn maksatushakemuksen pohjalta. Valtionavustus voidaan maksaa kalenterivuosittain enintään kahdessa erässä.

Etelä-Suomen Kasteen aluejohtoryhmä on hyväksynyt, että Lapsen äänelle voidaan hakea jatkoa 1.11.2011 – 31.10.2013. Lapsen ääni 2 –kehittämishojelma on saanut ehdollisen rahoituspäätöksen 31.3.2011. Sille myönnetään valtion rahoitusta 3 400 000 euroa sillä ehdolla, että päätöksen mukaan tarkennettu hankesuunnitelma hyväksytään ministeriössä. Hankesuunnitelma toimitettiin ministeriöön 31.5.2011.

## **2. Johtopäätökset Lapsen ääni –kehittämishojelman etenemisestä seuranta-aikana 1.11.2010 – 31.3.2011**

Tässä raportissa Lapsen ääni –kehittämishojelman etenemistä esitetään kehittämishojelman tavoitteiden toteutumisen ja rahojen käytön seurantana. Tarkempi toiminnan arviointi julkaistiin kehittämishojelman väliarviointiraporttina marraskuussa 2010.

Kehittämishojelman tavoitteiden saavuttaminen on sujunut hyvin. Kolmannen ja tämän seurantakerran välillä on tapahtunut eniten edistymistä. Suuri osa osahankkeiden tavoitteista on toteutunut osittain tai lähes kokonaan. Kehittämishojelman tavoitteiden keskiarvona ollaan tilanteessa 3,7 (skaala 1 – 5). Ne osahankkeet, joissa on ollut jo ennen kehittämishojelmaa kehittämistoimintaa, ovat edenneet eniten kohti tavoitteiden saavuttamista.

Tutkimus- ja arviointiedon tuottaminen on edistynyt eniten (4,2) kehittämishojelman viidestä päätavoitteesta. Tutkimusavusteisissa osahankkeissa alkaa syntyä vaikutustietoa lasten, nuorten ja perheiden hyvinvoinnista ja olosuhteista. Seuraavaksi eniten on lähestytty tavoitteen Hyvien käytäntöjen kehittäminen ja levittäminen (3,7).

Osahankkeet ovat kehittäneet useita toimintamalleja ja niiden mallintaminen on edennyt aikataulun mukaisesti.

Tavoitteita edistävästä tekijöistä osahankkeet ovat tuoneet esille asenteet, jotka ovat muuttuneet yhteistyöhakuisemmiksi ja valmius yhteistyöhön on lisääntynyt. Jo aiemmissa seurantakyselyissä esille tulleet johdon sitoutuminen ja kuuluminen osana kunnan lasten ja nuorten hyvinvointisuunnitelmaa, nähdään edelleen kehittämistyön tulosten

saavuttamista edistävänä tekijänä. Tässä kyselyssä nostettiin aiempaa enemmän esille asiakasnäkökulman saamisen edistävän kehittämistyötä.

Seurantakyselyssä osahankkeet arvioivat minkälaiset tekijät näyttäisivät estävän kehittämistoimintaa. Estävinä tekijöinä pysyvät kuntajohdon sitoutumattomuus, työntekijöiden vaihtuvuus ja työpaineet sekä myös yllättävän haastavat asiakastilanteet.

Alueiden toimijat ovat nostaneet asiakkaiden osallisuuden keskeisempään rooliin ja asenteet perheen ja lasten osallisuutta kohtaan ovat muuttuneet myönteisemmiksi. Kerätty palaute on tukenut levittämisen ja juurruttamisen aloittamista ja auttanut hiomaan toimintamalleja.

Tällä seurantakaudella haetaan valtionrahoitusta 1,8 miljoonaa euroa. Henkilöstön palkkakustannukset ovat suurin menoerä, 78 % kokonaiskustannuksista. Kehittämishankkeen loppukaudelle on vielä käytettävissä valtionavustusta noin 3 miljoonaa euroa. Neljässä maksatushakemuksessa on haettu valtionavustusta yhteensä 6,6 miljoonaa euroa. Loppuajan kustannusten seuranta tulee valvoa tarkasti sekä valtionavustusten että kuntarahoituksen osalta.

### **3. Lapsen ääni –kehittämishankkeen rakenne ja tavoitteet**

Lapsen ääni –kehittämishankkeet kehittää Etelä-Suomen lasten ja nuorten hyvinvointia ja osallisuutta edistävien ja syrjäytymistä ehkäisevien palvelujen rakenteita, toimintamalleja sekä vaikuttavuutta 19 osahankkeessa. Kehittämishankkeen pääasiallisena kohderyhmänä ovat lapset, nuoret ja perheet. Ohjelma pyrkii vaikuttamaan myös olemassa oleviin palvelurakenteisiin ja työntekijöiden osaamisen kehittämiseen ja osahankkeet toimivat yhteensä n. 84 kunnassa.

Kehittämishankkeet on organisoitu neljäksi strategiseksi toimintalinjaksi, joissa on 19 osahanketta. Ensimmäinen kehittäminen on *varhaisen tuen toimintalinja*. Tavoitteena on kehittää ennaltaehkäisevän ja varhaisen tuen rakenteita, toimintatapoja, työmalleja ja osaamista peruspalveluissa. Konkreettisia kehittämisen kohteita ovat esimerkiksi perhe-neuvonnan ja perhevalmennuksen uudet muodot, päivähoito ja koulujen varhaisen tuen ja puuttumisen menetelmät, vanhempien vertaisryhmätoiminta, moniammatillinen tiimityö ja monitoimijallinen yhteistyö. Useassa osahankkeessa pilotoidaan psykiatristen sairaanhoitajien sijoittamista kouluympäristöihin ja luodaan rakenteita lasten ja nuorten osallistumiselle ja vaikuttamismahdollisuuksiin palvelutarjontaan. Usean hankkeen kohderyhmänä ovat ns. siirtymävaiheessa olevat lapset, eli koulunsa aloittavat oppilaat sekä ala-asteelta ylä-asteelle siirtyvät oppilaat. Näistä ryhmistä ja siirtymävaiheista on vain vähän tutkittua tietoa olemassa.

Toisena kehittäminen on *intensiivisten menetelmien toimintalinja*. Tavoitteena on luoda malleja lasten ja nuorten hyvinvointia uhkaavien tekijöiden varhaiseen tunnistamiseen kouluissa, lastensuojelussa ja mielenterveyspalveluissa. Kohderyhmänä ovat erityisesti lastensuojelun asiakkaina jo olevat lapset ja nuoret. Osahankkeissa kehitetään esimerkiksi tilanne- ja riskiarviointityökaluja sekä menetelmiä lasten ja nuorten elämäntilanteiden selvittämiseksi ja parantamiseksi. Osahankkeissa pyritään luomaan moniammatillisia toimintatapoja, joissa eri ammattikunnista muodostuvat tiimit tapaavat lapsia ja

nuoria heidän kehitysympäristöissään, silloin kun huoli lapsen ja nuoren tilanteesta on havaittu.

Kolmantena kokonaisuutena ovat osaamiskeskusten hallinnoimat *kehittämisverkostot*. Näiden tavoitteena on lisätä alueellista osaamista lasten, nuorten ja perheiden hyvinvointityössä. Erityisesti panostetaan dialogisiin verkostotyötaitoihin, tiedontuotantoon, lastensuojelutyöntekijöiden osaamisen lisäämiseen ja moniammatillisten työtapojen kehittymiseen.

Neljäntenä kehittämislinjana alkoi vuonna 2010 ohjelman laajenuksena *verkkohankkeet*. Neljän verkkohankkeen keskeisenä tavoitteena on kehittää vuorovaikutteisia verkko palveluja lapsille, nuorille ja perheille.

### **3.1 Varhaisen tuen toimintalinja**

(8 osahanketta)

Ensimmäisenä kehittämislinjana on lapsi- ja perhelähtöisen varhaisen vastuunoton ja osallisuuden lisääminen. Toimintalinjana on ennaltaehkäisevän ja varhaisen tuen rakenteiden, toimintatapojen, työmallien ja osaamisen laaja kehittäminen ja levittäminen peruspalveluissa.

Varhaisen tuen osahankkeet ovat:

- Tukevasti alkuun, vahvasti kasvuun (pääkaupunkiseutu)
- Tukevasti alkuun, VKK-Metro (pääkaupunkiseutu)
- Lapsen ääni koulussa (pääkaupunkiseutu)
- Sabir (ruotsinkielinen osahanke) (Helsinki)
- Kirkkonummen Tukevasti
- Etelä-Kymenlaakson perhepalveluverkosto
- Kouvolan perhepalveluverkosto
- Rajan lapset ja nuoret (Etelä-Karjalan sosiaali- ja terveystieteiden keskus)

### **3.2 Intensiivisten menetelmien toimintalinja**

(5 osahanketta)

Toisena kehittämislinjana on lasten ja nuorten hyvinvointia ja kehitystä uhkaavien tekijöiden varhainen tunnistaminen ja interventiot. Toimintalinjalla kehitetään intensiivisiä, nopeita matalan kynnyksen interventioita vaikeisiin lasten ja nuorten lastensuojelullisiin ja mielenterveyden ongelmiin puuttumiseksi.

Intensiivisen tuen osahankkeet ovat:

- Vinssi, Pääkaupunkiseudun Nuorten intensiiviset menetelmät (Helsinki ja Espoo)
- Jeri (Espoo, Kauniainen, Kirkkonummi, Kerava ja Vantaa)
- Vahvuutta perheelle, Intensiiviset avopalvelut, Lost-Karviainen
- Omin jaloin (Lohja)
- Noste, Hyvinkään Intensiiviset menetelmät

### **3.3 Alueelliset kehittämisverkostot**

(3 osahanketta)

Kehittämisohjelman yhden perusrakenteen muodostavat alueelliset kehittämisverkostot pääkaupunkiseudulla, Länsi- ja Keski-Uudellamaalla sekä Kaakkois-Suomessa. Näiden lisäksi toimii ruotsinkielinen kehittämisverkosto. Kehittämisverkostoista vastaavat Socca (pääkaupunkiseutu), Sosiaalitaito (Länsi- ja Keski-Uusimaa) sekä Socom (Kaakkois-Suomi).

Alueellisten kehittämisverkostojen osahankkeet ovat:

- Kehrä, Pääkaupunkiseudun lastensuojelun kehittämisverkosto
- Ulappa, Uudenmaan Lapsen ääni peruspalveluissa
- Kehikko, Kaakkois-Suomen kehittämisverkosto

### **3.4 Lapsen äänen verkkopalvelut**

(4 osahanketta)

- Vespa, sosiaalityö ja psykiatrinen sairaanhoito nuorten verkkopalveluissa
- Hyve4, lastenneuvolan ja ja päivähoidon yhteinen 4-vuotiaan lapsen hyvinvointitar-  
kastus
- Tukevasti verkossa, Vastaamo-palvelu Espoossa lapsiperheiden vanhemmille.
- Keskitetyt verkkopalvelut Etelä-Suomessa – tukipalvelut ja viestintä

### **3.5 Keskitetty hallinto ja arviointi**

Neljän toimintalinjan lisäksi kehittämisohjelman osahankkeiden ja tavoitteiden toteutumisen tukena toimii keskitetty hallinto ja arviointi sekä keskitetty verkkopalvelujen kehittäminen.

Se vastaa

- kehittämisohjelman tavoitteiden ja tulosten seurannasta
- osahankkeiden sopimusten ja talouden seurannasta
- osahankkeiden ohjauksesta
- erikseen sovituista yhteisistä tehtävistä
- kehittämisohjelman arviointisuunnitelman toteuttamisesta ja toteuttamisen tuesta

### **3.6 Lapsen ääni –kehittämisohjelman ohjausryhmät**

Kehittämisohjelman toimintaa ohjaavat ja valvovat

- Etelä-Suomen aluejohtoryhmä
- Lapsen ääni –kehittämisohjelman ohjaus- ja arviointiryhmä
- Lapsen ääni –kehittämisohjelman projektiryhmä
- Lapsen ääni –kehittämisohjelman asiantuntijaryhmät.

Lapsen ääni –kehittämisohjelman arviointia käsiteltiin aluejohtoryhmän kokouksessa 15.12.2010.

Lapsen ääni –kehittämishojelman ohjaus- ja arviointiryhmä on kokoontunut 2 kertaa seuranta-aikana (17.11.2010 ja 8.3.2011).

Projektiryhmä on myös kokoontunut 2 kertaa seuranta-aikana (1.11 ja 15.12.2010).

Ohjaus- ja projektiryhmän jäsenluettelo on liitteenä 1.

Toimintalinjat ovat pitäneet yhteisiä kokouksia eri osahankkeiden toimipaikoissa.

Hallintotiimi kävi tapaamassa 8.11.2010 Järvenpäässä Länsi- ja Keski-Uusimaan osahankkeiden vetäjiä.

Nokialla järjestettiin kaikkien viiden valtakunnallisen Lasten Kaste -hankkeiden työntekijöiden seminaari 19 – 20.1.2011. Seminaarissa esiteltiin osahankkeiden toimintaa ja työpajoissa verkostoiduttiin.

Etelä-Suomen aluejohtoryhmä järjesti 27.1.2011 Espoossa Kaste-festarit, joihin Lapsen äänen osahankkeet osallistuivat innokkaasti.

Lasten Kaste-hankkeiden vetäjät tapaavat säännöllisesti mm. THL:n kokousten yhteydessä.

## **4. Rahoituksen käyttö**

### **4.1 Kehittämishojelman kokonaiskustannukset**

Tällä maksatushakemuksella kehittämishojelman osahankkeet hakevat valtionavustusta yhteensä noin 1,8 miljoonaa euroa. Tähän mennessä on haettu valtionavustusta yhteensä noin 6,6 miljoonaa euroa.

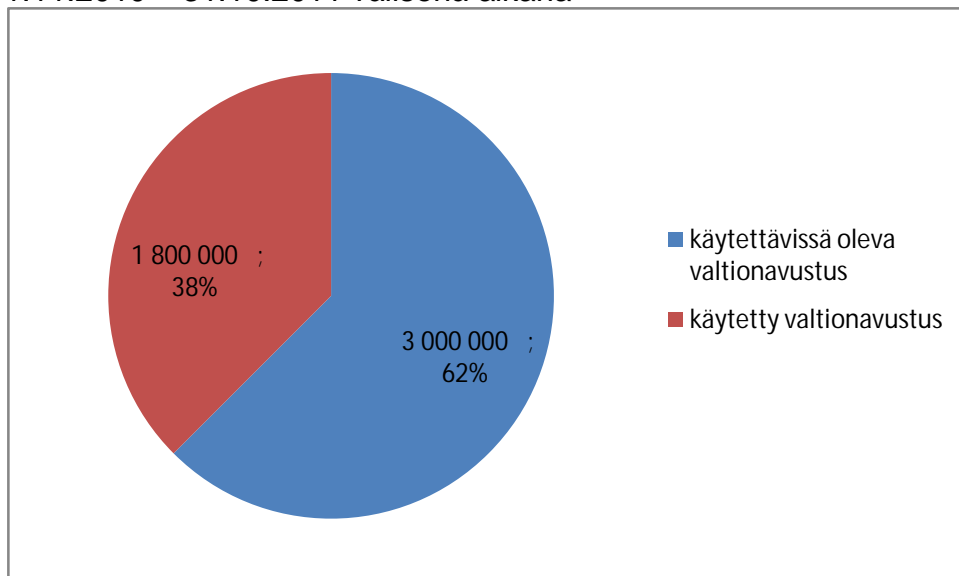
Lapsen ääni –kehittämishojelman kokonaiskustannukset olivat seuranta-aikana yhteensä noin 2,4 miljoonaa euroa. Näistä kustannuksista suurin osa on henkilöstön palkkoja ja palkkioita, noin 1,9 miljoonaa euroa.

Kehittämishojelman kokonaiskustannukset ovat olleet tähän mennessä noin 8,8 miljoonaa euroa. Lapsen ääni –kehittämishojelman viimeisten toimintakuukausien kokonaisbudjetti voi olla 4 miljoonaa euroa.

Kehittämishojelman budjetin seuranta on selkein tehdä valtionavustuksen määrällä, koska se on ollut jaettuna kahteen osaan valtion määrärahavuosien mukaisesti.

11,3 miljoonan valtionavustus on jaettu kahteen osaan siten, että 31.10.2010 mennessä kokonaismäärästä oli käytössä 6,5 miljoonaa euroa. Tästä summasta käytettiin 4,7 miljoonaa euroa ja käyttämättä jäi osahankkeiden hitaan käynnistymisen vuoksi noin 30 % eli noin 1,8 miljoonaa euroa. Toinen osuus valtionavustuksesta on käytössä hankkeen loppuajan. Tätä valtionavustusta on noin 4,8 miljoonaa euroa. Tässä neljännessä maksatushakemuksessa haetaan 1,8 miljoonaa euroa valtionavustusta, joten kehittämishojelman loppuajalle jää 3 miljoonaa euroa. Kokonaisbudjetti loppuajalle voi olla korkeintaan 4 miljoonaa euroa.

Kuvio 1. Lapsen ääni –kehittämishojelman valtionavustuksen jakautuminen 1.11.2010 – 31.10.2011 välisenä aikana



#### 4.2 Osahankkeiden henkilöstö seuranta-aikana

Osahankkeiden henkilöstön määrää ei ole laskettu henkilötyövuosina. Henkilöstötiedot ovat erillisellä talouden seurannan sähköisellä liitteellä, joka ei ole tämän raportin osana, koska se sisältää niin monia tietoja, että sen lukeminen paperilta olisi vaikeaa (nimi, vakanssinimike, työaika, työtehtävät, tulot ja työsopimuksen kesto). Liite toimitetaan Länsi-Suomen aluehallintoviraston valvojille.

Lapsen ääni –kehittämishojelmassa on ollut noin 90 henkilöä palkattuna. Lukuun on otettu mukaan ne työntekijät, joiden työmäärän osuus kehittämishankkeessa on 20 – 100 %. Nämä työntekijät voivat olla joko kehittämisrahalla tai kunnan rahoituksella palkattuja (tai sekä että). Suurin osa kehittämisrahoituksella olevista työntekijöistä tekee kokoaikaista työtä. Kuntarahoituksella olevien työntekijöiden työpanos ei ole yhtä suuri, koska heidän työtehtäviään on muutettu siten, että he tekevät yleensä vain osan työajastaan kehittämistyötä.

Henkilöstömääriä ja kustannuksia ei voi verrata suoraan keskenään, koska moni osaisista työntekijöistä ei ole työskennellyt koko seuranta-aikaa. Palkkakustannukset olivat yli 78 % seuranta-ajan kokonaiskustannuksista.

Henkilöstökulut seuranta-aikana olivat yhteensä noin 1,9 miljoonaa. Varhaisen tuen ja intensiivisen tuen toimintalinjoilla kulut olivat edelleen lähes yhtä suuret noin 0,7 miljoonaa euroa kummassakin. Intensiivisen tuen toimintalinjalla työskenteli noin 40 työntekijää ja Varhaisen tuen toimintalinjalla noin 30 työntekijää.

#### 4.3 Asiantuntijapalveluiden käyttö seuranta-aikana

Asiantuntijapalveluja ostetaan eniten koulutusta, arviointia ja konsultointia varten.

Lapsen ääni –kehittämishojelman yhdistetyssä kirjanpidossa asiantuntijapalveluissa näkyvät myös palkat, jotka on maksettu osahankkeissa, joiden juokseva kirjanpito ei ole keskitetyn hallinnon ja arvioinnin yhteydessä. Suurin osa yhdistetyn kirjanpidon asiantuntijapalveluista on näitä kustannuksia.

Asiantuntijapalkkioita oli yhteensä seuranta-aikana noin 1,4 miljoonaa euroa.

#### **4.4 Matkat seuranta-aikana**

Kotimaan matkoja oli lähes kaikissa osahankkeissa. Matkat olivat yleensä kokous- ja koulutusmatkoja sekä yhteistyötapaamisia. Kotimaan matkoihin käytettiin noin 46 000 euroa.

Yhdellä osahankkeella oli Tukholman matkan kustannuksia noin 300 euroa.

#### **4.5. Julkaisut ja selvitykset seuranta-aikana**

Monessa osahankkeessa on painettu julkaisuja tai tehty tietokoneella raportteja ja esitteitä. Julkaisut ja selvitykset on selvitetty liitteessä 2.

#### **4.5 Osahankkeiden järjestämä koulutus seuranta-aikana**

Seuranta-jaksolla on järjestetty 73<sup>1</sup> eri koulutustilaisuutta, johon on osallistunut n. 3500 Etelä-Suomen toimijaa. Edellisessä seurantajaksossa oli 91 koulutustilaisuutta ja vajaa 4000 osallistujaa. Osa koulutuksista on yksittäisiä päivän koulutuksia ja osa useamman päivän kestäviä koulutusjaksoja. Kaikki koulutukset liittyvät osahankkeiden kehittämiin käytäntöihin ja toimintatapoihin. Osa koulutuspäivistä on toteutettu hanketyöntekijöiden voimin, eli he ovat itse kouluttaneet ja ohjanneet työskentelyä. Osa koulutuksista on ostettu ulkopuolisilta asiantuntijoilta.

Koulutuskustannuksia on ollut yhteensä noin 43 000 euroa, mutta näissä kustannuksissa ovat mukana myös hanketyöntekijöiden käymien omien koulutusten kustannukset.

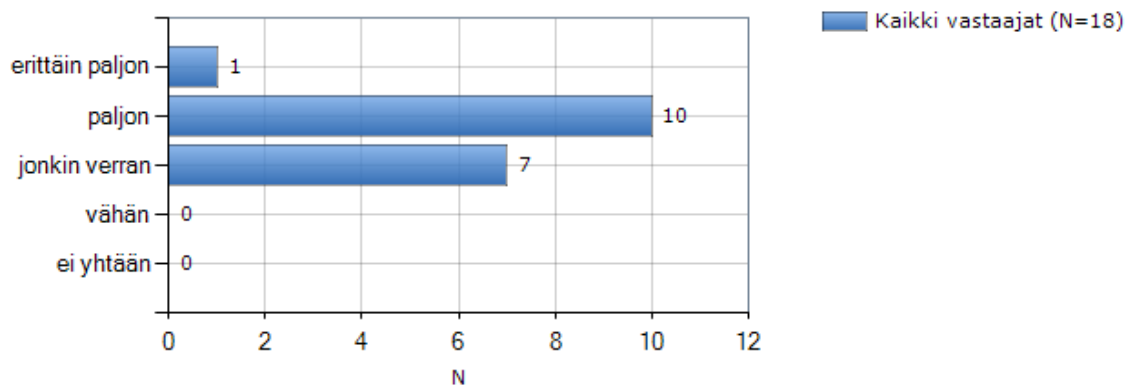
Suurimmasta osaa tilaisuuksista on kerätty osallistujilta palautetta. Hankekohtaisesti tarkasteltuna palaute on ollut pääosin hyvää ja osallistujat ovat olleet tyytyväisiä saamaansa koulutukseen. Varsinaista oppimisen arviointia ei ole vielä ohjelmasalla tehty. Osahankkeiden käyttämät palautteenkeruu lomakkeet ovat kaikki erilaisia, joten yhteismitallista palautteiden raportointia on mahdotonta tehdä. Kevään aikana osahankkeet keräävät osallistuneilta jälkikäteen yhdenmukaisella lomakkeella arviointitietoa oppimiskokeuksista.

---

<sup>1</sup> Varhaisen tuen toimintalinja 33 koulutuskokonaisuutta, Intensiivisten menetelmien toimintalinja 16 koulutuskokonaisuutta, Kehittämisverkostot 13 koulutuskokonaisuutta ja Verkkopalvelut 11 koulutuskokonaisuutta.

Hanketyöntekijöiden näkemyksen mukaan koulutukset ovat vaikuttaneet Etelä Suomen alueen ammattilaisten osaamiseen ja asiantuntijuuden lisääntymiseen jonkin verran tai paljon.

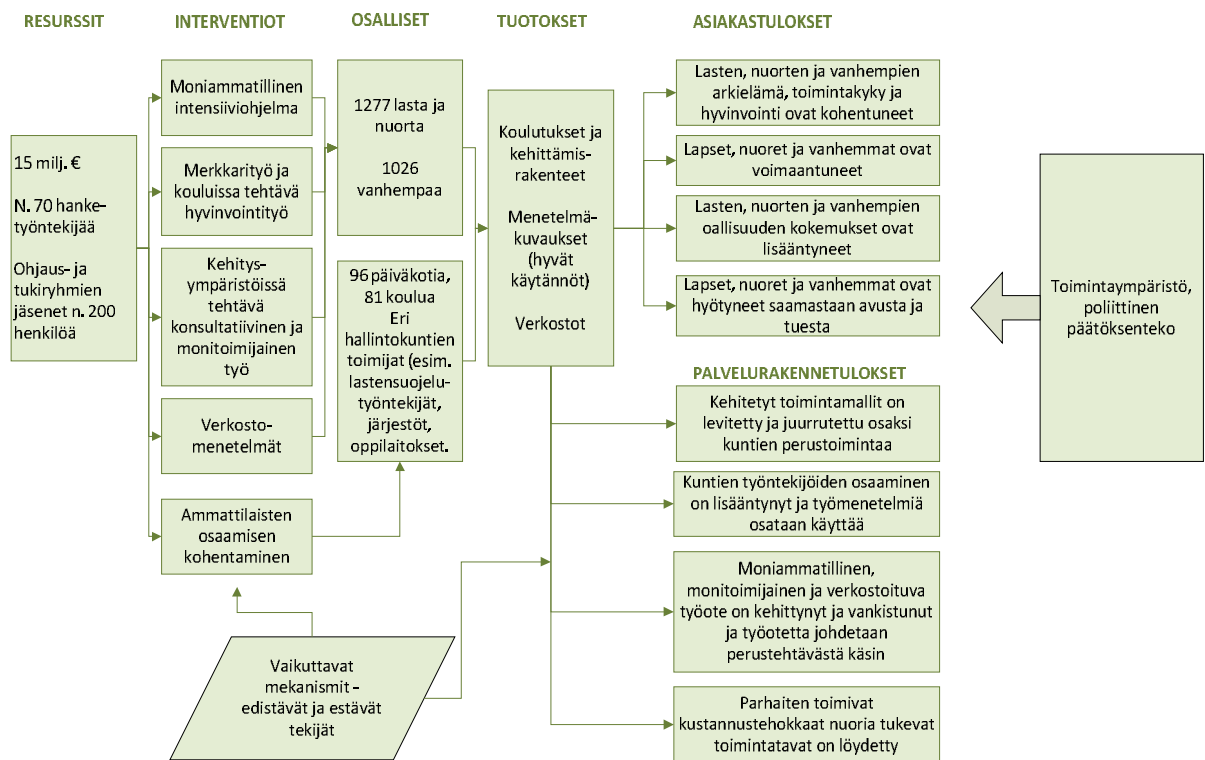
Kuvio 2. Hanketyöntekijöiden näkemys koulutusten vaikutuksista ammattilaisten osaamisen ja asiantuntijuuden lisääntymiseen



## 5 Kehittämisprosessin seuranta ja arviointi 1.11.2010 - 31.3.2011

Kehittämisprosessin seuranta ohjelmatasolla sisältää useita seurattavia indikaattoreita kuten tavoitteiden, toimintojen ja interventioiden kehitys, tuotosten kehittyminen, osallisten lukumääriä, rahoituksen käyttö, yhteistyön kehittyminen ja asiakaspalautteiden kerääminen ja hyödyntäminen. Lapsen ääni -kehittämishojelman keskeisiä prosesseja ja tuloksia on kuvattu loogisen mallin mukaisesti (kuvio 3) ja kehittämisprosessin arviointi tässä raportissa kohdistuu tavoitteiden, interventioiden, osallisten ja tuotosten arviointiin sekä jossain määrin toimintaa edistävien ja estävien tekijöiden paikantamiseen.

Kuvio 3. Lapsen ääni-kehittämishojelman kuvaus lokakuussa 2010



Ohjelman tavoitteiden toteutusta seurataan systemaattisesti puolivuositain tehtävällä sähköisellä kyselyllä<sup>2</sup>. Kysely sisältää kysymyksiä kehittämisprosessia kuvaavista indikaattoreista. Kysely toteutettiin ensimmäisen kerran lokakuussa 2009, toisen kerran maaliskuussa 2010, kolmannen kerran lokakuussa 2010 ja neljännen kerran maaliskuussa 2011. Kysely on rakennettu siten, että se toimii osahankkeiden kehittämisprosessin itsearviointivälineenä. Osahankkeet arvioivat tavoitteiden toteutumista itsearviointikeskustelujen avulla tiimikokouksissa ja joiltain osin yhteistyössä hankkeiden projekti- ja tai ohjausryhmien kanssa. Itsearviointikeskusteluissa hyödynnetään mahdollisuuksien mukaan toteutuneen toiminnan dokumentaatioita, asiakkailta saatua palautetta, koulutusarvioita sekä yhteistyökumppaneiden antamaa palautetta. Tieto on hankehenkilöstön subjektiivista kokemustietoa.

## 6 Tavoitteiden toteutuminen

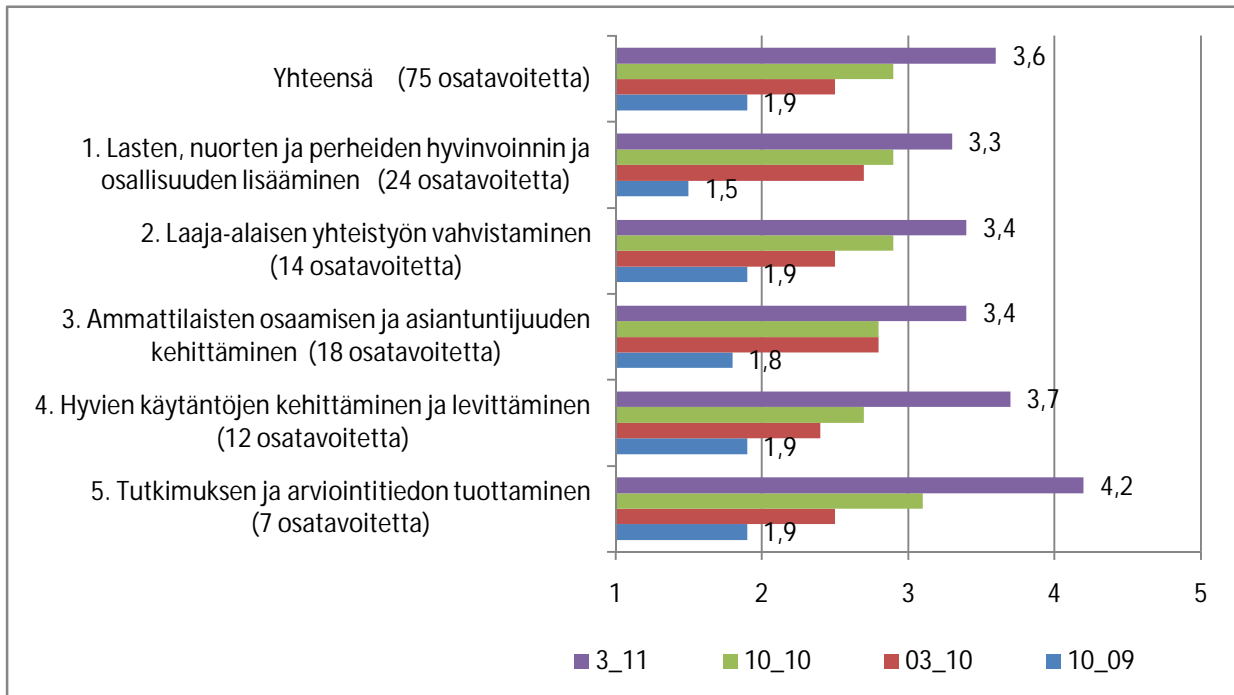
Tavoitteiden kehittymisen arviointia voidaan systemaattisuutensa vuoksi pitää luotettavana tiedontuotantona. Tavoitteiden seuranta ja arviointi hanketasolla ja ohjelmatasolla on yksi tapa hallita kehittämistyötä ja siinä tapahtuvaa muutosta. Tavoitteiden toteutumista arvioidaan viisiasteikkoisen skaalan mukaan, joka on säilynyt samana kaikissa kyselyissä.

<sup>2</sup> kysely liitteenä 4

## 6.1 Ohjelman päätavoitteiden toteutuminen

Osahankkeet ovat luokitelleet omat osatavoitteensa ohjelman päätavoitteiden mukaan, joka mahdollistaa ohjelman päätavoitteiden tarkastelun. Osatavoitteet ovat jonkin verran tarkentuneet sekä muuttuneet kehittämistyön aikana, joka luonnollisesti heijastuu päätavoitteiden suhteen. Jotkut osahankkeet ovat luokitelleet tavoitteita eri tavalla eri seurantakertoina, joka heijastuu pieniin keskiarvojen erilaisuuteen suhteessa osahankekohtaiseen tarkasteluun.

Kuvio 4. Lapsen ääni-kehittämishojelman yhteisten tavoitteiden toteutumisen muutos lokakuusta 2009 – maaliskuuhun 2011



asteikko: 1=toteutusta ei ole vielä aloitettu, 2= toteutus on aloitettu, 3=toteutunut osittain, 4=toteutunut lähes kokonaan, 5=toteutunut täysin

Neljän seurantakerran perusteella tavoitteiden eteneminen on hyvässä vauhdissa. Kolmannen (10/10) ja neljännen (03/11) seurantakerran välissä on tapahtunut eniten muutosta. Tämä kertonee siitä, että kehittämistyö on hyvässä vauhdissa ja suurin osa osahankkeiden tavoitteista on jo tässä vaiheessa toteutunut osittain tai lähes kokonaan. Kuvio 4 voi nähdä, että tavoitteet liittyen palvelurakenteisiin (4) (esim. yhteistyö, koulutukset) ja tutkimus- ja arviointitiedon tuottamiseen ovat tämän seurantajakson aikana edenneet enemmän kuin tavoitteet liittyen lasten, nuorten ja perheiden hyvinvointiin ja osallisuuteen. Toisaalta jos tarkastellaan ohjelman päätavoitetta (1) niin ensimmäisestä seurantakerrasta tämän tavoitteen muutoksen eteneminen on ollut merkittävää. Tutkimus- ja arviointitiedon tuottamisen keskiarvoa nostaa se, että osahankkeilla on vähiten tavoitteita tähän kohtaan ja ne osahankkeet joilla on näitä tavoitteita, ovat pitkällä omissa tutkimustehtävissään.<sup>3</sup>

<sup>3</sup> esim. VKK-Metro on ilmoittanut tavoitteen toteutuneen täysin.

## **6.2 Osahankkeiden tavoitteiden toteutuminen**

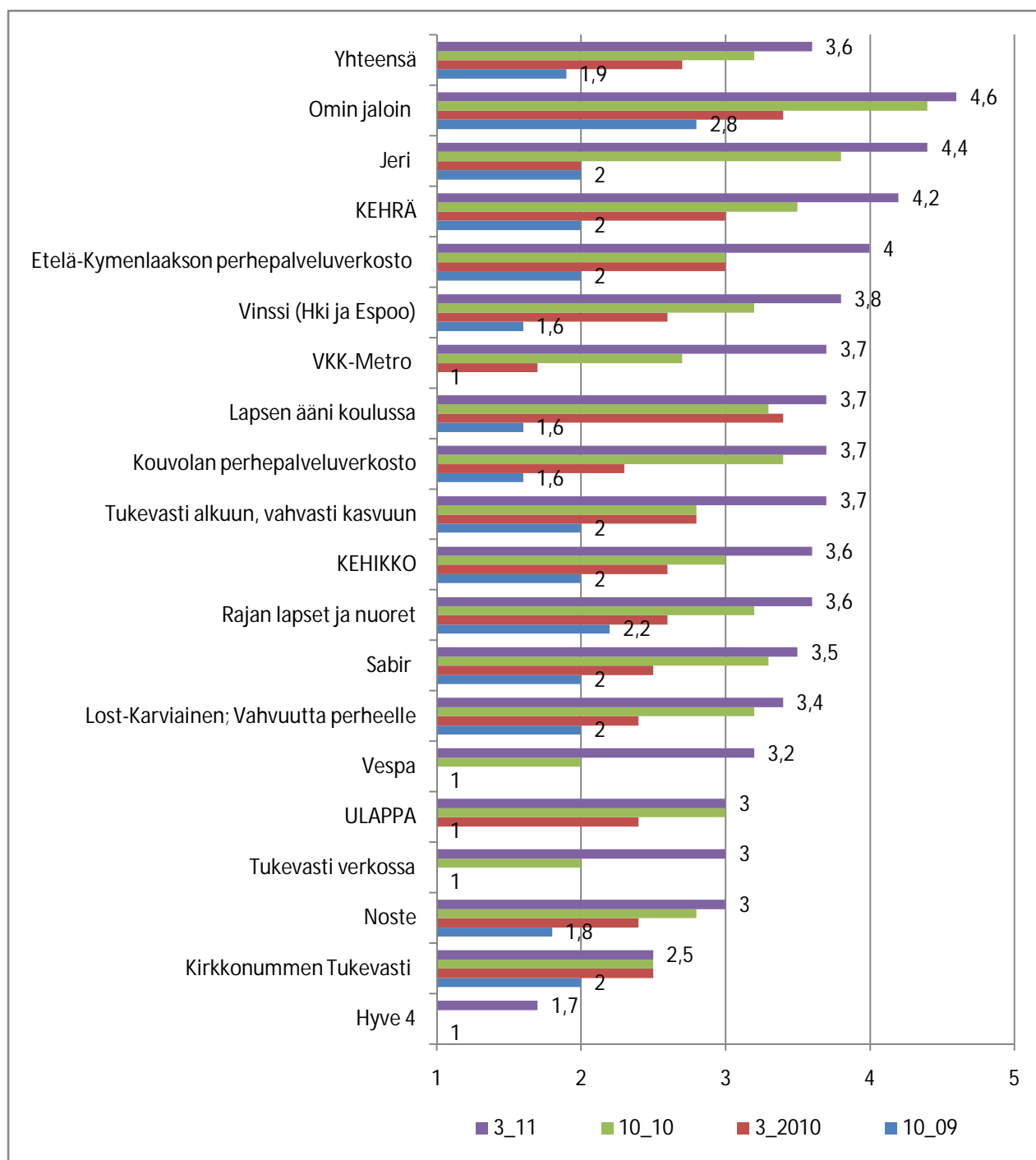
Osahankekohtaisesti tarkasteltuna kolmen kärjessä ovat edelleen Omin Jaloin, Jeri ja Kehrä. Kaikille näille hankkeille on yhteistä se, että kehittämistyötä oli tehty jo ennen Lapsen ääni -ohjelman käynnistymistä. Erityisesti tämä näkyy Omin Jaloin hankkeen osalta, jonka tavoitteiden toteutuminen jo ensimmäisen seurantakerran yhteydessä oli pitkällä. Omin Jaloin ja Jeri -osahankkeet tekevät suoraa asiakastyötä. Kehran kohde-ryhmänä ovat pääkaupunkiseudun lastensuojelutyöntekijät.

Muiden hankkeiden osalta (lukuun ottamatta Hyve 4 ja Kirkkonummen Tukevasti<sup>4</sup>) näyttää siltä, että asetetut tavoitteet ovat toteutuneet jo osittain tai lähes kokonaan.

---

<sup>4</sup> Hyve 4 on käynnistynyt vasta loppuvuodesta 2010, Kirkkonummen Tukevasti -osahankkeessa on ollut työntekijävajetta pidempään.

Kuvio 5. Osahankkeiden tavoitteiden toteutumisen muutos lokakuusta 2009 - maaliskuuhun 2011



asteikko: 1=toteutusta ei ole vielä aloitettu, 2= toteutus on aloitettu, 3=toteutunut osittain, 4=toteutunut lähes kokonaan, 5=toteutunut täysin

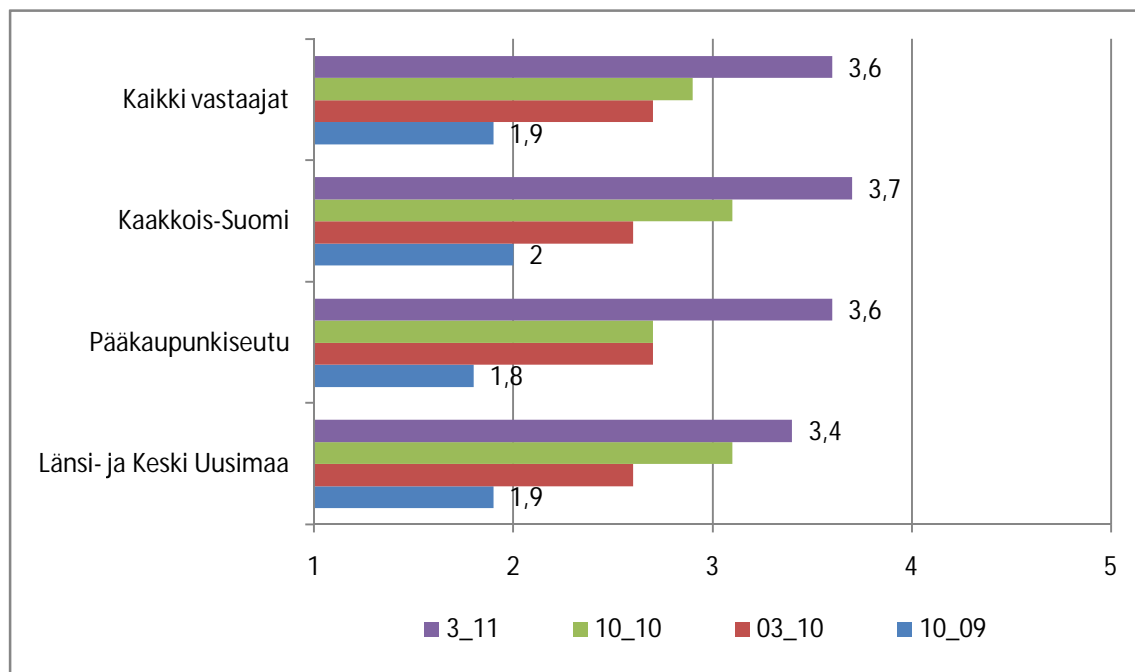
Verrattuna ensimmäiseen seurantajaksoon eniten ovat edenneet VKK-Metro, Jeri, Kehrä, Vinssi, Vespa, Lapsen ääni koulussa, Kouvolan ja Etelä-Kymenlaakson perhepalveluverkostot sekä Ulappa ja Tukevasti verkossa.<sup>5</sup>

<sup>5</sup> muutos +2 tai yli 10/09 ja 3/11 seurantakertojen välillä

### 6.3 Tavoitteiden toteutuminen alueittain

Alueittain tarkasteltuna osahankkeiden etenemisessä ei ole juurikaan eroja ja osahankkeiden työ on edennyt lähes samansuuntaisesti. Pääkaupunkiseudun keskiarvoissa verkkohankkeiden käynnistyminen myöhemmin ei juuri vaikuta keskiarvoihin.

Kuvio 6. Tavoitteiden toteutuminen alueittain<sup>6</sup> lokakuusta 2009 – maaliskuuhun 2011



asteikko: 1=toteutusta ei ole vielä aloitettu, 2= toteutus on aloitettu, 3=toteutunut osittain, 4=toteutunut lähes kokonaan, 5=toteutunut täysin

### 6.4 Tavoitteiden toteutuminen toimintalinjoittain

Seuraavassa tarkastellaan toimintalinjojen toimintaa suhteessa niiden asettamiin tavoitteisiin.

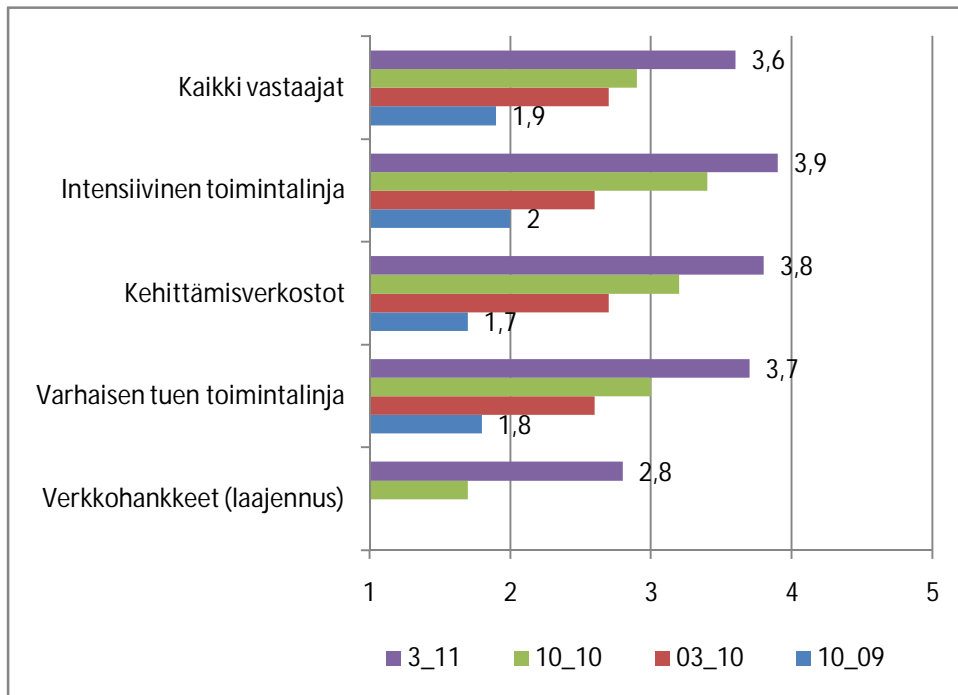
<sup>6</sup> Alueittaiset osahankkeet ovat:

*Kaakkois-Suomi:* Rajan lapset ja nuoret, Kouvolan perhepalveluverkosto, Etelä-Kymenlaakson perhepalveluverkosto ja Kehikko.

*Länsi- ja Keski-Uusimaa:* Omin jaloin, Lost-Karviaisen Vahvuutta perheelle, Hyvinkään Intensiivimenetelmät Noste, Kirkkonummen Tukevasti ja Ulappa.

*Pääkaupunkiseutu:* Jeri, Sabir, Lapsen ääni koulussa, Vinssi –intensiivimenetelmät Helsingissä ja Espoossa, Tukevasti alkuun – vahvasti kasvuun, Vespa, Tukevasti verkossa, Hyve4, VKK-Metro ja Kehrä.

Kuvio 7. Tavoitteiden toteutuminen toimintalinjoittain<sup>7</sup> lokakusta 2009 – maaliskuuhun 2011



asteikko: 1=toteutusta ei ole vielä aloitettu, 2= toteutus on aloitettu, 3=toteutunut osittain, 4=toteutunut lähes kokonaan, 5=toteutunut täysin

Tavoitteiden toteutumisen osalta on tarkasteltu toimintalinjojen etenemistä suhteessa ohjelman päätavoitteisiin<sup>8</sup>. Varhaisen tuen toimintalinjalla, kehittämisverkostoilla ja verkkohankkeilla on keskimäärin 3,6 tavoitetta/hanke ja Intensiivisten menetelmien toimintalinjan osahankkeilla on keskimäärin 4,6 tavoitetta/hanke (ks. taulukko 1). Eniten muutosta näkyy tutkimus- ja arviointitiedon tuottamisen (tavoite 5) osalta ja seuraavaksi eniten lasten, nuorten ja perheiden hyvinvoinnin lisäämisen osalta (tavoite 1) sekä hyvien käytäntöjen levittämisessä (tavoite 4). Tarkasteltaessa keskiarvojen muutosta toimintalinjoittain suhteessa ohjelman tavoitteisiin Intensiivisten menetelmien toimintalinja on edennyt eniten, toiseksi eniten kehittämisverkostot ja kolmanneksi varhaisen tuen toimintalinja. Erot eivät kuitenkaan ole mainittavia.

<sup>7</sup> Toimintalinjakohtaiset osahankkeet ovat:

*Intensiivinen toimintalinja:* Omin Jaloin, Jeri, Lost-karviainen: Vahvuutta perheelle, Vinssi – intensiivimenetelmät Helsingissä ja Espoossa ja Hyvinkään Intensiivimenetelmä.

*Varhaisen tuen toimintalinja:* Rajan lapset ja nuoret, Kouvolan perhepalveluverkosto, Sabir, Lapsen ääni koulussa, Etelä-kymenlaakson perhepalveluverkosto, Tukevasti alkuun – vahvasti kasvuun, Kirkkonummen Tukevasti, ja VKK-metro.

*Kehittämisverkostot:* Kehrä, Kehikko ja Ulappa.

*Verkkohankkeet (laajennus):* Vespa, Tukevasti verkossa, Hyve4.

<sup>8</sup> Tavoitteet on uudelleen luokiteltu osahankkeiden vastausten mukaan.

Taulukko 1. Tavoitteiden toteutumisen muutos toimintalinjoittain Lapsen ääni - kehittämisohjelman päätavoitteiden mukaan.

PÄÄTAVOITTEET TOIMINTALINJOILLA	TAVOITTEEN LUKUMÄÄRÄ	10_09	03_10	10_10	03_11	MUUTOS keskiarvossa 10_09 –03_11 <sup>9</sup>
		Keski- arvo	Keski- arvo	Keski- arvo	Keski- arvo	
<b>1. Lasten, nuorten ja perheiden hyvinvoinnin lisääminen</b>	<b>24</b>	<b>1,5</b>	<b>2,7</b>	<b>2,9</b>	<b>3,3</b>	<b>1,8</b>
Intensiivinen toimintalinja	8	1,7	2,8	3,6	3,8	2,1
Varhaisen tuen toimintalinja	9	1,8	3,3	3,4	3,6	1,8
Kehittämisympäristöt	2	1	2	3	3	2
Verkkohankkeet (Laajennus) <sup>10</sup>	5	-	-	1,8	2,6	0,8
<b>2. Laaja-alaisen yhteistyön vahvistaminen</b>	<b>14</b>	<b>1,9</b>	<b>2,5</b>	<b>2,9</b>	<b>3,4</b>	<b>1,5</b>
Intensiivinen toimintalinja	2	2	2	3,5	4	2
Varhaisen tuen toimintalinja	7	1,6	2,5	2,7	3,4	1,8
Kehittämisympäristöt	2	2	3,5	3,5	3,5	1,5
Verkkohankkeet (Laajennus)	3	-	-	2	2,7	0,7
<b>3. Ammattilaisten osaamisen ja asiantuntijuuden kehittäminen</b>	<b>18</b>	<b>1,8</b>	<b>2,8</b>	<b>2,8</b>	<b>3,4</b>	<b>1,6</b>
Intensiivinen toimintalinja	3	1	2,7	3,7	4	3
Varhaisen tuen toimintalinja	9	1,5	2,7	3,1	3,2	1,7
Kehittämisympäristöt	4	2	3	3,3	4	2
Verkkohankkeet (Laajennus)	2	-	-	1	2,5	1,5
<b>4. Hyvien käytäntöjen kehittäminen ja levittäminen</b>	<b>12</b>	<b>1,9</b>	<b>2,4</b>	<b>2,7</b>	<b>3,7</b>	<b>1,8</b>
Intensiivinen toimintalinja	6	1,7	2,5	3,5	3,8	2,1
Varhaisen tuen toimintalinja	3	2,1	1,8	2,4	3	0,9
Kehittämisympäristöt	2	1,3	2,7	3	4	2,7
Verkkohankkeet (Laajennus)	1	-	-	2	4	2
<b>5. Tutkimus- ja arviointitiedon tuottaminen</b>	<b>7</b>	<b>1,9</b>	<b>2,5</b>	<b>3,1</b>	<b>4,2</b>	<b>2,3</b>
Intensiivinen toimintalinja	4	2	2,4	3,3	4	2
Varhaisen tuen toimintalinja	1	1,5	1	3	5	3,5
Kehittämisympäristöt	2	2	2	3	3,5	1,5
Verkkohankkeet (Laajennus)	0	-	-	0	0	0

asteikko: 1=toteutusta ei ole vielä aloitettu, 2= toteutus on aloitettu, 3=toteutunut osittain, 4=toteutunut lähes kokonaan, 5=toteutunut täysin

<sup>9</sup> Verkkopalvelut-osahankkeiden osalta muutos on 10/2010 tilanteeseen

<sup>10</sup> Verkkopalvelu-osahankkeet (Laajennus) käynnistyneet vuoden 2010 aikana.

**Yhteenveto.** Tarkastellessa ohjelman tavoitteiden etenemistä ollaan hyvässä vauhdissa. Lasten, nuorten ja perheiden hyvinvoinnin ja osallisuuden lisäämiseen liittyvät tavoitteet ovat tässä vaiheessa toteutuneet osittain tai lähes kokonaan. Työmenetelmien kehittäminen, monitoimijainen yhteistyö, yhteistyötahojen ja kumppanien kouluttaminen hyviin käytäntöihin on hyvässä vauhdissa. Tutkimusavusteisissa osahankkeissa alkaa syntyä vaikutustietoa lasten, nuorten ja perheiden hyvinvoinnista ja olosuhteista. Alueelliset ja toimintalinjakohtaiset erot tavoitteiden etenemisessä ovat marginaaliset. Osahankekoh-  
taiset erot selittyvät pääosin sillä, että eniten edenneillä hankkeilla on aikaisempaa kehittä-  
mistoimintaa tai hankerahoitusta taustalla. Tarkastellessa tavoitteiden etenemistä on  
hyvä muistaa, että keskiarvot perustuvat hanketyöntekijöiden ja joidenkin osahankkeiden  
osalta ohjausryhmien itsearviointiin. Joissakin osahankkeissa asetetut tavoitteet ovat  
sellaisia, joihin Lapsen ääni kehittämistyöllä on vaikea vaikuttaa kuten esim. sähköisten  
asiakasjärjestelmien kehittäminen ja yhteensovittaminen kunnissa.

## 7 Mitä toimintoja osahankkeissa kehitetään?

### 7.1 *Interventiot työotteittain*

Seuranta-aikana on kehitetty ja saatu valmiiksi erilaisia interventioita tulosten ja vaikutus-  
ten saavuttamiseksi. Interventioita on monenlaisia ja monentasoisia ja ne kohdistuvat  
niin lapsiin, nuoriin ja perheisiin kuin palvelurakenteisiin eli kuntien työkäytäntöihin. Tä-  
män seurantajakson aikana kerätyt asiakaspalautteet näyttäisivät olevan keskeisessä  
asemassa toiminnan kehittämisessä. Palautteita on kerätty laajasti lapsilta, nuorilta, van-  
hemmilta, yhteistyökumppaneilta, koulutuksiin osallistuneilta sekä kunnista. Palautteita  
on myös hyödynnetty parantamaan toimintamalleja. Lapsen ääni –ohjelmassa on syntynyt  
erilaisia kehittämiskokonaisuuksia tai työotteita. Seuraavassa on koonti osahankkei-  
den keskeisimmistä<sup>11</sup> kehittämistoiminnoista työotteittain.

#### *Moniammatillinen intensiivimenetelmä lapsille ja nuorille*

Intensiivimenetelmä on mallinnettu ja edelleen kehitetty Helsingissä, Espoossa ja Hyvin-  
källä. Malli sisältää yksilö-, ryhmä- ja verkostotyötä nuorten ja heidän perheidensä  
kanssa. Nuorisotyössä toimiva Omin Jaloin intensiivinen tilannearvio on mallinnettu ja  
kuvattu työkirjaksi. Lohjalla työnkuva on sovittu ja kirjattu osaksi nuorisotyöntekijöiden  
tehtäväkuvauksia. Työmallia levitetään aktiivisesti lähikuntiin.

#### *Merkkarityö ja kouluissa tehtävä hyvinvointityö*

Merkkari- tai psyykkarityö on psykiatrisen sairaanhoitajan toimintaa koulussa. Kouvolan  
ja Lappeenrannan merkkarityötä mallinnetaan otettavaksi käyttöön Kaakkois-Suomeen.  
Myös oppilaskuntatoiminta on seudullisesti mallinnettu ja siitä on julkaistu Oppilaskunta-  
toiminnan opas - Opas oppilaskuntatoimintaan Etelä-Kymenlaaksossa.

Lapsen ääni koulussa -osahankkeessa on mallinnettu ja kehitetty esim. seuraavia toimin-  
toja: vanhemmille tarkoitettu aamukahvihetki (kohderyhmänä erityisesti maahanmuuttaja-  
taustaiset perheet), välituntileikkitoiminta syrjäytyneille, kummitoimintaa (5. luokkalaiset

<sup>11</sup> niitä kehittämistoimintoja, jotka osahankkeet itse raportoivat seurantakyselyssä 03/2011.

kummeja 1-2 luokkalaisille) ja iltapäiväkerhotoiminta. Kehittämistyössä on samalla pyritty luomaan koulussa tehtävän sosiaaliohjauksen työnkuvaa.

Pääkaupunkiseudun Tukevasti alkuun-vahvasti kasvuun -osahankkeessa siirtymävaiheen työskentelymallit alkavat olla valmiit. Monipuolinen kehittäminen tapahtuu lasten, nuorten ja vanhempien kehitysympäristöissä ja työskentelyssä on erityisesti paneuduttu monitoimijaiseen yhteistyöhön. Työmallit ovat pääasiassa erilaisia ryhmätoimintoja, joissa osassa kohderyhmänä on kaikki oppilaat ja toisissa syrjäytymisvaarassa olevat lapset. Espoossa on mallinnettu vanhempainiltatoimintaa kouluissa.

*Lasten ja nuorten kehitysympäristöissä tehtävä konsultatiivinen, verkostomainen ja monitoimijainen työ*

Lapsen ääni -kehittämisohjelman yhtenä kehitystavoitteena on luoda erilaisia monitoimijaisia malleja toteutettavaksi lasten, nuorten ja perheiden kehitysympäristöihin. Lähes kaikki osahankkeet toteuttavat joitakin toimintoja edistääkseen kehitystavoitetta.

Monitoimijainen perhevalmennus on mallinnettu ja kuvattu Kotkassa ja Vantaalla. Neuvolan ennaltaehkäisevä perhetyö on mallinnettu Etelä-Kymenlaaksossa. Rajan lapset -osahankkeessa kehitetään kiertävien terveydenhoitajien työtä neuvoloiden ja päivähoidon tukena.

Rajan lapset -osahankkeessa konsultaatiotyöryhmätoimintaa on kehitetty ja mallinnus on käynnistynyt. Pääkaupunkiseudun Sabir-osahankkeen vastaavanlainen verkosto-/konsultaatiotoiminta on aloittanut mallin pilotoinnin syksyllä 2010. Jeri-osahankkeen perustoimintaidea on työskennellä nuoren omassa kehitysympäristössä yhdessä nuoren oman lähiverkoston kanssa niin, että interventiossa toteutuu tarpeenmukaisuus, saumattomuus, helppo saavutettavuus ja joustavuus. Jeri mallintaa erityisesti psykoosiriskissä olevien nuorten tunnistamismenetelmiä ja tarvittavan avun ja hoidon järjestämistä mahdollisimman matalalla kynnyksellä. Lost-Karviaisen Vahvuutta perheelle -osahankkeessa kehitetään voimavarasuuntautuneeseen verkostotyöhön perustuvia konsultaatiotapaamisia lastensuojelun asikasperheille.

Monitoimijaisia 4-vuotiaan lapsen tarkastukseen liittyviä toimintakäytäntöjä kehitetään pääkaupunkiseudulla sekä Länsi-Kotkan alueella (Hyve 4 ja Etelä-Kymenlaakson perhepalveluverkosto). Espoossa jaetaan laajasti vanhemmille sähköisen Vastaamo-palvelun palvelusetelitä<sup>12</sup>, joiden avulla voi hakea apua ja tukea vanhemmuuteen liittyvissä pulmissa. Kaikki Etelä-Kymenlaakson osahankkeen kunnat ovat ottaneet koekäyttöön Vastaamo-palvelun. Palvelua tarjotaan kunnasta riippuen joko ensimmäistä lastaan odottaville vanhemmille tai kaikille odottaville perheille. Vastaamo-toiminnan laajentamista ja mahdollistamista erilaisille perheille ja osaksi laajapohjaisia lasten ja nuorten terveystarkastuksia pilotoidaan.

Kehittämisohjelman Vespa-osahankkeessa kehitetään moniammatillisessa yhteistyössä terveydenhoitajien ja nuorisotyöntekijöiden kanssa lapsille ja nuorille erilaisia toimintakäytäntöjä, esim. teinihelpperi Facebook-ympäristössä. Kaakkois-Suomessa Kehikko on käynnistänyt Mie ite -ryhmätoimintaa ja Kirkkonummen Tukevasti-osahanke on kehittänyt kunnan vertaisryhmätoimintaa.

---

<sup>12</sup> Vastaamo-palvelu

## *Ammattilaisten osaamisen kohentaminen lasten ja nuorten hyvinvointityössä*

Kehittämistyö kohdentuu laajasti myös palvelurakenteisiin, jossa pyritään kehittämään lasten, nuorten ja perheiden kanssa tehtävää työtä varhaisemman puuttumisen suuntaan. Kehitystavoitteen toteuttamiseksi osahankkeet ovat luoneet laajasti erilaisia monitoimijaisia verkostoja ja kehittämissyömiä sekä järjestäneet suunnittelukokouksia ja koulutuksia. VKK-metro ja Kehrä ovat luoneet pääkaupunkiseudulle kehittämissrakenteita, joissa kehitetään päivähoiton työtä sekä lastensuojelutyöntekijöiden osaamista. Keskeistä kehittämisessä on jakaminen ja yhteinen tiedontuotanto toimivista työkäytännöistä. Kehikko on edistänyt erilaisten verkostomenetelmien käyttöönottoa alueella. Ulappa-osahanke on kehittänyt lasten hyvinvointitiedon keruumenetelmiä ja pilotoinut kyselyjä useassa kunnassa.

Tukevasti alkuun Espoon osahankkeessa mukana olevat koulut ja koulun ympärillä olevat muut toimijat/vanhemmat ovat alkaneet muodostaa lähialueellisia kasvatusverkostoja ja asettaa tavoitteita toiminnalle ja kehittämistyölle.

**Yhteenveto.** Seurantajakson tietojen perusteella näyttää siltä, että kehitettävät toimintamallit ovat muotoutuneet ja valmistunevat aikataulun mukaisesti. Lapsiin, nuoriin ja perheisiin kohdistuvien lähes valmiiden interventoiden joukosta merkittäviä ovat ainakin:

- ohjelmallinen intensiivimenetelmä lastensuojelunuorille
- psykoosiriskissä olevien nuorten tunnistaminen, konsultointi ja hoitoonohjaus
- omin jaloin menetelmä nuorisotyössä
- siirtymävaiheiden ryhmämuotoiset työskentelytavat päivähoitossa ja koulussa
- perhevalmennus
- Vastaamo-palvelu, sähköinen asiointimahdollisuus
- Teinihelpperi
- verkosto- ja moniammatillisuuteen perustuvat konsultaatiotapaamiset
- merkkarityö /psykiatriset sairaanhoitajat kouluissa

Palvelurakenteisiin ja kuntien työkäytäntöihin suoraan vaikuttavat interventiot ovat:

- lastensuojelutyöntekijöiden kehittämis- ja tukirakenne
- päivähoiton tutkimuspäiväkotiverkosto
- lasten hyvinvointitiedon keruumalli

## **7.2 Yhteistyö ja verkostot**

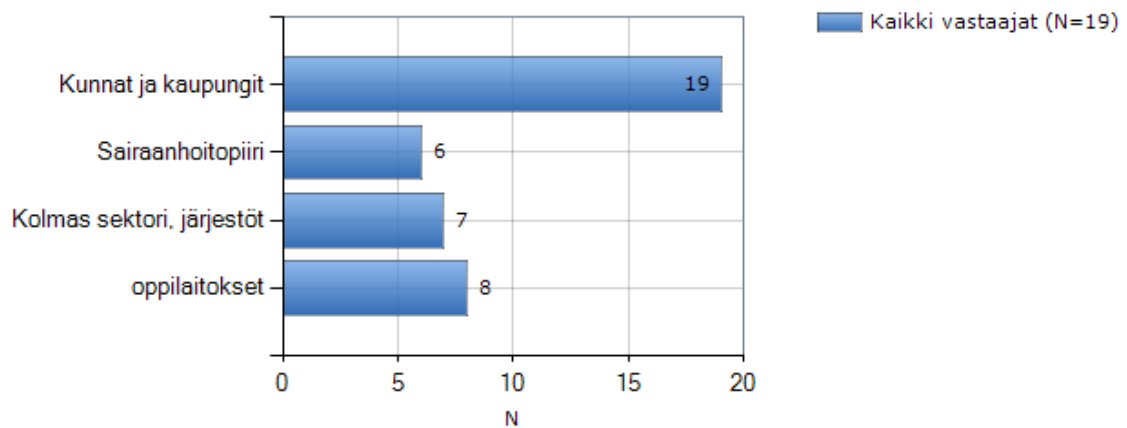
Yhteistyö ja verkostoituminen ovat keskeisiä toimintoja kehittämissohjelman tulosten saavuttamiseksi. Tämän vuoksi seurantakyselyssä on tarkasteltu, minkälaista yhteistyötä ja kenen kanssa osahankkeissa sitä tehdään sekä minkälaisia ja mihin tarkoitukseen verkostoja muodostetaan.

Kuuluminen osaksi kuntien lasten ja nuorten hyvinvointisuunnitelmaa edistää osahankkeiden näkemyksen mukaan erityisesti yhteistyötä ja työmallien juurruttamista. Ensimmäisen seurantakyselyn yhteydessä 9 osahanketta oli osana suunnitelmia. Maaliskuussa

2011 12<sup>13</sup> osahanketta ilmoitti olevansa osa kuntien hyvinvointisuunnitelmia, 6<sup>14</sup> osahanketta ei ole ja 1<sup>15</sup> osahanke ei tiennyt.

Kaikki osahankkeet tekevät yhteistyötä kuntien kanssa. Myös sairaanhoitopiirit, järjestöt ja oppilaitokset ovat tärkeitä yhteistyökumppaneita. Tukevasti verkossa -osahanke ja Etelä Kymenlaakson perhepalveluverkosto tekevät lisäksi tiivistä yhteistyötä palvelua tuottavan yrityksen kanssa. (ks. liite 3)

Kuvio 8. Yhteistyökumppanit



Yhteistyötä kuntien päättäjien ja poliittisten tahojen kanssa on tehty eri tavalla. Lasten- ja nuorten hyvinvointisuunnitelmaan kuuluvat osahankkeet on esitelty suunnitelman yhteydessä johdolle sekä esim. sosiaali-, terveys-, opetus-, nuoriso-, liikunta-, kulttuuri- ja kirjastolautakunnille iltakoulussa.

Osahankkeet ovat toimineet aktiivisesti suhteessa kaupungin päättäjiin ja tuoneet esille kehittämistyötä aina mahdollisuuksien mukaan. Johtavien viranhaltijoiden kanssa on käyty keskusteluja hanketyön etenemisestä ja toiminnan suuntaamisesta. Osa hankkeissa kehitetyistä malleista on siirtynyt – tai ovat siirtymässä osaksi kunnan perustyötä ja johtoa. Se, että kunnan päättäjät ovat mukana osahankkeen ohjausryhmissä, näyttäisi edistävän juurruttamista. Myös kaupungin päättäjät ovat olleet aktiivisia osahankkeiden suuntaan ja esim. Espoon kaupungin terveysjohto on pyytänyt Jeri-osahankkeelta yhdessä heidän ja Jorvin nuorisopsykiatrian kanssa muodostamaan ohjausryhmän, joka suunnittelee ja organisoii yhden luokun palvelua nuorille.

Ulapan pienten lasten ja koululaisten selvitykset käsitellään Lohjan perusturvalautakunnassa. Järvenpäässä selvityksien tulokset liitetään osaksi lasten ja nuorten hyvinvointisuunnitelman toteutumista. Järvenpäässä selvityksien tuloksia käsitellään oppilashuolto-työryhmien yhteisessä foorumissa. Selvitys seudullisen perhehoitoyksikön kustannuksista on ollut lautakuntaesityksen liitteenä kaikissa perhehoitoyksikköön kuuluvissa kunnissa. Lohjalle on koottu poliittinen Lasten ja nuorten hyvinvointia edistävä työryhmä.

<sup>13</sup> Tukevasti alkuun, Etelä Kymenlaakson perhepalveluverkosto, Kouvolan perhepalveluverkosto, Rajan lapset ja nuoret, Vinssi, Omin Jaloin, Noste, Ulappa, Lost-Karviaisen Vahvuutta perheille, Kehikko, Vespa, Hyve4

<sup>14</sup> Kehrä, Lapsen ääni koulussa, Sabir, Jeri, Kirkkonummen Tukevasti, Tukevasti verkossa

<sup>15</sup> Vkk-metro

Verkostoja muodostetaan osahankkeissa eri tarkoituksiin. Osa on hankeajan tukiverkostoja ja osa ovat tarkoitettu pysyviksi kehittämisverkostoiksi. Maaliskuun 2010 seuranta-kyselyn tietojen perusteella verkostoja oli muodostettu 85. Lokakuussa 2010 verkostoja oli 95 ja nyt maaliskuussa 2011 verkostoja on 106. Suurin osa verkostoista on muodostettu hankeajan tuki- ja kehittämisverkostoiksi. Tällä seurantajaksolla on muodostettu 11 uutta verkostoa, joista kaksi on tarkoitettu pysyväksi toiminnaksi. Osahankkeet arvioivat verkostojen tarkoitukseksi useimmiten tiedon jakamisen, välittämisen ja kehittämisen.

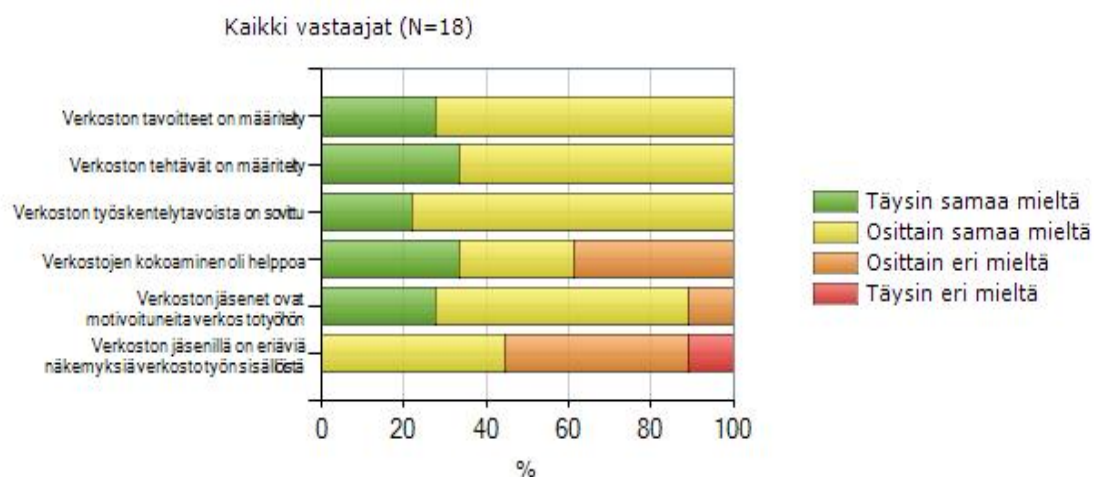
Osahankkeet arvioivat verkostomaisen työskentelytavan edistävän kehittämistyötä erittäin tai melko paljon (17 osahanketta).

Kuvio 9. Verkostot kehittämistyön edistäjinä



Verkostojen toimivuutta on seurattu muutaman indikaattorin avulla. Hanketyöntekijöiden arviot ovat pysyneet samoina kuin aikaisemmissa seuranta-kyselyissä ja tämän mukaan verkostotyöskentely on tavoitteellista ja sujuu hyvin.

Kuvio 10. Osahankkeiden verkostojen toimivuus<sup>16</sup>



<sup>16</sup> Hyve 4:ssä ei ole muodostettu verkostoja, joten kokonaisvastaajien lukumäärä on 18.

**Yhteenveto.** Verkostomainen ja monitoimijainen yhteistyö tuottaa monenlaisia haasteita. Vaikka verkostotyö arvioidaan sujuvan pääosin hyvin, niin erityisesti pysyvien verkostojen jatkuvuus askarruttaa. Jossain määrin hanketyöntekijät ovat havainneet sitoutumattomuutta ja kiinnostuksen puutetta. Tämä selittyy osittain kuntien johdon ajan puutteesta sekä perustyöntekijöiden työn kuormittavuudesta. Osa hankkeista kokee olevansa irrallaan kunnan organisaatiosta ja toimijoista, joka erityisesti hankaloittaa yhteisten asioiden eteenpäin viemistä. Haasteena on verkostomaisen työskentelyotteen vakiinnuttaminen eri sektoreiden toimijoiden välillä. Verkostoissa saattaa esiintyä epärealistisia odotuksia esim. siitä, että asiat valmistuvat ensimmäisessä kokoontumisessa. Eri koulutustaustaiset henkilöt ja ammattikielen erot ja eri toimijoiden erilaiset työn tavoitteet ovat osahankkeiden näkemyksen mukaan erityisen haastavaa. Jäljellä olevana hankeaikana on tärkeä määrittellä pysyväksi tarkoitettujen verkostojen tarkoitus, tehtävät ja johtaminen.

## 8 Lasten ja vanhempien ääni kehittämistyössä

Lasten, nuorten ja vanhempien antama palaute on tärkeä osa kehittämisprosessia. Palautteen tarkoitus on ohjata toimintaa asiakaslähtöisempään suuntaan. Kaikessa kehittämisessä on tärkeää huolehtia lasten, nuorten ja vanhempien *kuulluksi tulemisesta* sekä kerätyn palautetiedon *hyödyntämisestä*.

Kerätyn välittömän palautteen lisäksi Lapsen ääni -kehittämisohjelmassa pyritään edistämään työkäytäntöjä ja rakenteita, jotta lapsilla, nuorilla ja vanhemmilla olisi mahdollisuus vaikuttaa kehitettäviin toimintatapoihin. Osallisuuden käsitettä on pohdittu useissa osahankkeen koulutuksissa sekä myös ohjelmatasolla mm. projektiryhmän teematyöpajassa.

Maaliskuussa 2011 yhteensä 17 osahanketta ilmoitti keränneensä asiakkailta palautetta. Kehittämisohjelman ensimmäisen seurantakyselyn yhteydessä kuusi osahanketta oli kerännyt asiakaspalautetta. Seurantakyselyssä haetaan lisäksi tietoa, miten lapset, nuoret ja vanhemmat ovat voineet osallistua hankkeen toimintojen suunnitteluun, kehittämiseen ja arviointiin. Ensimmäisessä seurantakyselyssä 11 osahanketta ilmoitti osallistaneensa asiakkaita kehittämistyöhön, toisessa 14 osahanketta, kolmannessa 16 osahanketta ja nyt maaliskuussa 15 osahanketta oli osallistanut asiakkaita.

Palautteet on kerätty pääosin osahankkeiden omilla lomakkeilla. Muutama hanke on käyttänyt Lapsen äänen yhteistä palautelomaketta<sup>17</sup>. Suurin osa palautelomakkeista kerää tietoa siitä, miten lapsi, nuori tai vanhempi on kokenut osallistumisen osahankkeen toimintaan sekä yleistä käsitystä toiminnan hyödyllisyydestä. Harvemmin kysytään toiminnan varsinaista vaikutusta, eli miten arki tai muut hyvinvoinnin osatekijät mahdollisesti ovat parantuneet osallistumisen myötä. Lisäksi palautetta on kertynyt erilaisista keskusteluista lasten, nuorten ja vanhempien kanssa.

### 8.1 Mitä mieltä lapset, nuoret ja vanhemmat ovat?

Osallisuuden rakentumista osana kehittämisprosessia on osahankkeiden vastausten perusteella tarkasteltu kahdesta näkökulmasta:

<sup>17</sup> [www.lapsenaani.fi](http://www.lapsenaani.fi) / kyselyt ja palaute

1. osallisuus omaan asiaan
2. osallisuus palvelun tai osahankkeen suunnitteluun, kehittämiseen ja arviointiin.

Osallisuuden rakentumista on tässä seurantaraportoinnissa tarkasteltu osana kehittämisprosessia. Kehittämisohjelman loppuarvioinnissa tutkitaan tarkemmin osallisuuden merkitystä lasten, nuorten ja perheiden näkökulmasta.<sup>18</sup> Tarkastelu on haasteellista, koska osahankkeet mieltävät osallisuuskäsitteen hieman eri tavalla. Se, että lapsia ja nuoria otettaisiin mukaan suunnittelemaan, kehittämään ja arvioimaan kehitettäviä palveluja ei ole vielä kovin yleistä.

### 1. Osallisuus omaan asiaan

Lähes kaikki osahankkeet raportoivat pääsääntöisesti ”pelkkää hyvää”. Lapset ja nuoret kokevat tullessa kuulluksi, saaneensa riittävästi tietoa toiminnasta sekä ovat voineet vaikuttaa oman asiansa, palvelunsa tai hoitotoimenpiteen suunnitteluun. Esim. Helsingin Tukevasti alkuun -osahankkeen toimintoihin osallistuneista lapsista tai vanhemmista koki hyötyneensä tuesta (40/85), olivat saaneet palveluista uutta tietoa tai saaneet tietoa varhaisemmin (68/50) sekä olivat tulleet kuulluksi (20/65) %.<sup>19</sup>

Vantaan perhevalmennukseen<sup>20</sup> osallistuneet olivat tyytyväisiä ryhmien toimivuuteen. Noin 60 % haluaa osallistua myös jatkoryhmiin vauvan syntymän jälkeen ja ovat halukkaita tutustumaan toisiin samassa tilanteessa oleviin perheisiin.

Hyvinkään Noste-osahankkeessa on yhtenä tiedonkeruuvälineenä käytetty Lapsen ääni -ohjelman yhteistä palautelomaketta asiakkaiden kokemusten keräämiseen. Kaikki kyselyn palauttaneet (N=9) olivat kokeneet tullessa kuulluksi vähintään jonkin verran. Toimintaan osallistumisen merkityksestä eri vaihtoehtoihin yli puolet vastasi ”erittäin paljon” tai ”melko paljon”. Osallistumisella koettiin erityisesti olleen vaikutusta koulunkäyntiin, kotielämään, mielialaan ja tulevaisuuteen. Vanhempien kyselyn palautti 10 henkilöä. Heistä kaikki kokivat tullessa kuulluksi. Palveluihin ja toimintoihin koki voineensa vaikuttaa heistä yhdeksän. Osallistumisella koettiin erityisesti olleen vaikutusta lasten kasvatukseen, vuorovaikutukseen lasten kanssa sekä mielialaan.

Rajan lapset -osahankkeessa kerätään systemaattisesti palautetta lapsilta ja vanhemmilta konsultaatiotapaamisten yhteydessä. Vanhemmat ovat tuoneet esiin, että konsultaatiotapaamisen olisi pitänyt tapahtua aikaisemmin lapsen hoitopolussa. Vanhemmilta saatu palaute on muuttanut konsultaatiotoiminnan kohdentamista varhaisempaan hoitopolun vaiheeseen. Lapset ovat pääosin ilmaisseet ymmärtäneensä, mistä asioista tapaamisessa puhuttiin. Sabir-osahanke kerää palautetta vastaavanlaisesta toimintatavasta ja siellä erityisesti vanhemmat ovat antaneet hyvää palautetta siitä, että toimijat ovat tulleet lapsen päiväkotiin tai kouluun neuvotteluihin. Erityisesti kuulluksi tulemisen kokemukset ovat hyviä ja vanhemmille on syntynyt tunne, että heitä arvostetaan ja kohdataan dialogisesti.

Ulappa-osahankkeen toteuttamisessa lasten hyvinvointikyselyissä on myös selvitetty vanhempien kokemuksia omien lastensa haastattelemisesta sekä kyselylomakkeen sisällöstä. Palaute on ollut pääosin positiivista, joskin kyselylomake koettiin olevan vähän pitkä.

<sup>18</sup> osahankkeet raportoivat osallisuuden rakentumista ja vaikutuksia asiakastuloskyselyssä elokuussa 2011

<sup>19</sup> N lapset =198 ja N vanhemmat=74

<sup>20</sup> Tukevasti alkuun – vahvasti kasvuun, Vantaan osahanke

Lasten palaute on useassa hankkeessa tullut usein spontaanisti ilmeiden, eleiden ja kommenttien kera ja tätä palautetta ei varsinaisesti ole dokumentoitu. Tietoa on kylläkin käsitelty tiimeissä. Esimerkiksi Kouvolan perhepalveluverkoston psyykkarit (psykiatriset sairaanhoitajat koulussa) ovat saaneet vanhemmilta paljon spontaania palautetta siitä, miten työ on tukenut perhettä arjen selviytymisessä. Palautteella on saatu näkyväksi psyykkariryhmän konkreettisia hyötyjä oppilaille ja perheille sekä on arvioitu sitä, mitkä asiat työssä koetaan erityisen hyödylliseksi tai millaisissa tilanteissa psyykkariryhmästä on hyötyä.

Lost Karviaisen Vahvuutta perheelle -osahankkeen lasten ja vanhempien palaute kertoo verkostomaisen työskentelyn merkittävydestä arjen asioiden sujumiseen. Kehittämistyössä on pyritty muuttamaan palvelua asiakkaiden toivomiin suuntiin aina kun mahdollista. Toimintamallia on hiottu asiakkaiden ajatusten, näkemysten, kokemusten ja ideoiden pohjalta.

## 2. Osallisuus toimintojen suunnitteluun, kehittämiseen ja arviointiin

Yllämainitut palautteet ovat kaikissa osahankkeissa ohjanneet hanketyöntekijöitä arvioimaan ja parantamaan toimintamalleja. Luotuja rakenteita lasten, nuorten ja vanhempien kokemustiedon systemaattiselle kuulemiselle löytyy tällä seurantajaksolla varsin vähän. Alla mainitut toimintatavat ovat alkuja osallisuusrakenteiden luomiselle. Tilaisuudet ovat luonteeltaan sellaisia, joissa lapset, nuoret ja vanhemmat voivat tuoda esille ja näkyväksi ajatuksiaan, toiveitaan ja jossain määrin kokemustietoa.

Hyve4-hanke järjesti toiminnan alkaessa ideointipalaverin vanhemmille. Tarkoituksena oli tunnistaa vanhempien tarpeita toimintamallin kehittämiseksi. Vinssissä ja Nosteessa nuoret ovat olleet mukana suunnittelemassa ohjelmajaksoon kuuluvia ryhmätoimintoja.

Etelä-Kymenlaakson perhepalveluverkostossa on pilotoitu ”Keskustelun avaimet” -työkalua, jossa nuoret ovat olleet mukana arvioimassa peruspalveluja.<sup>21</sup> Rajan lapset ja nuoret ovat järjestäneet päättäjäfoorumin, joka oli avoin väestölle. Tilaisuudessa esiteltiin hankkeen toimintatapoja.

Jeri-osahankkeen sekä Espoon ja Kauniaisten kaupunkien yhteistyössä järjestetyssä Yhden luukun palvelun -tilaisuudessa<sup>22</sup> oli nuoria Espoon ja Kauniaisten nuorisovaltuustoista mukana. Tutussa ympäristössä tapahtuva toiminta ei myöskään ole leimaavaa. Puimala-neuvonpitomenetelmän käytöstä saatu palaute oli erittäin positiivista, koettiin, että näin päästiin puhumaan oikeista asioista ja tekniikka oli erittäin toimiva ja hauska.

Tukevasti alkuun Espoon osahankkeen projektiryhmässä on aktiivisia vanhempia<sup>23</sup> mukana suunnittelemassa, kehittämässä ja arvioimassa hanketoimintaa.

---

<sup>21</sup> <http://www.valtikka.fi/Toimintaa/pepa>

<sup>22</sup> puimala menetelmällä vedetty tilaisuus

<sup>23</sup> vanhempainyhdistyksen jäseniä

**Yhteenveto.** Nuorten ja vanhempien palaute näyttää seurantakyselyn mukaan vaikuttavan suoraan asiakastyön toteuttamisen laatuun. Kerätty palaute on tukenut levittämisen ja juurruttamisen aloittamista sekä auttanut hiomaan toimintamalleja. Luottamuksellinen suhde työntekijän ja lapsen, nuoren ja vanhempien välillä edistää aitoa kohtaamista, kuulemista ja osallisuutta. Osallisuusrakenteiden muodostamista on ainakin kahden hankkeen<sup>24</sup> näkökulmasta jonkin verran vaikeuttanut hanketyöntekijöiden työajat. Kohderyhmä esim. työssäkäyvät vanhemmat ovat parhaiten tavattavissa iltaisin ja viikonloppuisin.

Alueiden toimijat ovat nostaneet asiakkaiden osallisuuden keskeisempään rooliin ja asenteet perheen ja lasten osallisuutta kohtaan ovat muuttuneet myönteisemmiksi. Toisaalta vastauksista näkyy myös, että sosiaali- ja terveystalvelujen yleiset työkäytännöt eivät tue asiakkaiden osallistumista palvelujen suunnitteluun ja pelätään että asiakkaan osallisuus on pelkkää palvelujen vaatimista.

*Onko annettu mahdollisuuksia osallistua?*<sup>25</sup>

## 9. Kehittämistyötä edistävät ja estävät tekijät

Kehittämistyöhön vaikuttavat mekanismit tai tekijät liittyvät pääosin osahankkeiden rakenteisiin ja henkilöstöasioihin, hankkeen johtamiseen, yhteistyöhön kuntien työntekijöiden ja johdon kanssa. Yllättävän vähän on mainittu edistäviä tai estäviä tekijöitä liittyen lasten, nuorten ja perheiden kanssa tehtävään työhön.

### **Edistävät tekijät**

Tavoitteellista kehittämistyötä on edistänyt *hanketyöntekijöiden* innostus, korkea motivaatio, moniammatillisuus, kyky syventyä lasten, nuorten ja perheiden tilanteisiin ja yhteiseen kehittämistehtävään. Kuntien *perustyössä* nähdään pääosin hanketyö hyvänä lisäresurssina lasten, nuorten ja perheiden palveluiden ja työmenetelmien kehittämiseen ja tarvetta kohderyhmälle suunnattujen työtapojen kehittämiseen on noussut kentältä. Hanketyöntekijöiden näkemyksen mukaan<sup>26</sup> yleiset asenteet kunnissa ovat muuttuneet yhteistyöhakuisemmiksi ja valmius yhteistyöhön on lisääntynyt.

Kaikkien osahankkeiden näkemyksen mukaan kehittämistyötä edistää paikallisten *ohjausryhmien sitoutuminen ja kunnan johdon* aito kiinnostus ja mukanaolo. Ne hankkeet, jotka ovat osana kuntien lasten- ja nuorten *hyvinvointisuunnitelmia* kokivat pääosin tämän edistävän kehittämistä ja helpottavan yhteistyötä kuntapäätäjien suuntaan. Lapsen ääni -kehittämishjelman seudullinen ja toimintalinjakohtainen *vertaiskehittäminen* on tuonut uusia näkökulmia ja esim. toisten tuotoksia on hyödynnetty omassa kehittämisessä. Useat hankkeet toivat esille hyvän *yhteistyön* merkityksen eri kumppanien kanssa. Esim. oppilaitosyhteistyö, järjestöyhteistyö ja joissain hankkeissa yhteistyö yritysten kanssa on selkeyttänyt yhteistä suuntaa.

Muutama hanke mainitsi, että *arviointitiedon kerääminen* on tuottanut välineitä jatkuvalla kehittämiselle. Arvioinnin vaatimat selvitykset ovat olleet välillä työläitä, mutta ne ovat

<sup>24</sup> Vinssi ja Lost-Karvianen, vahvuutta perheille

<sup>25</sup> Noste

<sup>26</sup> mainintoja asiasta löytyy 15 osahanke vastauksesta

kokonaisuutena olleet positiivinen asia toiminnan kehittämiselle. Hanketyöntekijät ovat joutuneet pysähtymään monenlaisten kysymysten äärelle arvioimaan omaa toimintaansa ja saaneet samalla huomata tuloksia työstään, joka omalta osaltaan edistää tavoitteellista kehittämistä.

Verrattuna aikaisempiin seurantakyselyihin *asiakasnäkökulma* nostettiin vahvemmin esille. Kerätyt asiakaspalautteet ja asiakaskokemukset ovat edistäneet kehittämistyötä ja tulosten auki kirjoittaminen on ollut hyödyksi. Vahva asiakastyön teoreettinen perusta ja asiakastyön hallinta edistää toimintatapojen kehittämistä.

### **Estävät tekijät**

Koko kehittämissuhteen lyhyt aika suhteessa asetettuihin tavoitteisiin on joissain *hankkeissa* selvästi vaikuttanut kehittämistyöhön. Toiminta on alun perin suunniteltu jatkuvaksi vuoteen 2013, mutta uuden rahoituspäätöksen vuoksi lyhempi kehittämissaika on aiheuttanut painetta toteuttaa asioita puolivalmiina. Lasten, nuorten ja perheiden kanssa tehtävät muutosprosessit ovat hitaita ja niissä osahankkeissa, joissa työntekijät ovat vaihtuneet, kehittämistyö on hidastunut. Hanketyöntekijöiden vaihtuvuus on tuonut tiimityölle haasteita ja kova kiire hankkeissa on jossain määrin tuottanut ”*vauhtisokeutta*”.

Vaikkakin hanketyöntekijät kokivat yhteistyön *kuntien perustyöntekijöiden* kanssa parantuneen ja vahvistuneen, niin kunnissa on edelleen muutosvastarintaa ja hankeväsymystä. Erityisesti tämä näkyy lastensuojelutyön kuormittavuutena ja näiden ryhmien kykyä sitoutua pitkiin kehittämissuhteisiin on heikkoa. Lastensuojelun avohuollon sosiaalityön tiimien sisäiset muutokset ja henkilökuntavaihdokset ovat heijastuneet osahankkeiden työhön.

*Osahankkeen johdon tai/ja kunnan johdon* sitoutumattomuus kehittämistoimintaan luonnollisesti hidastaa tai jopa estää toiminnan juurruttamista. Muutamia osahankkeita nostivat esille hanketyön ja kuntien välisen monimutkaisen johtamisrakenteen ja siitä syntyvän vastuun puutteen. Tämä heijastuu käytännön hanketyön ongelmina esim. lähiesimiestuen puute, toimitilojen epäkäytännöllisyys ja työaikajärjestelyjen vaikeuksista. Edelleen kunnissa ja sosiaali- ja terveystieteissä meneillään olevat organisaatiomuutokset heijastuvat kehittämistyöhön. Osahankkeiden yhteistyö useampaan kuntaan samanaikaisesti monimutkaistaa ja hidastaa erityisesti juurruttamista.

Yllättävän haastavat ja monimutkaiset *asiakastilanteet* ovat jossain määrin hidastaneet kehittämistyötä. On ollut haastavaa löytää sopivia yhteistyömalleja vanhempien kanssa kouluissa ja osahankkeiden toiminnan piiriin hakeutuneiden lasten ja nuorten elämäntilanteet ja pulmat ovat olleet yllättävän haastavia. Kehittämistyötä näyttäisi jossain määrin edelleen hidastavan vaikeus luopua totutuista toimintatavoista sekä sektori- ja toimintayksikkökeskeisestä ajattelusta.

**Yhteenveto.** Kehittämistyötä *edistävinä tekijöinä* mainittiin hanketyöntekijöiden innostus, motivaatio ja hyvä osaaminen. Asiakaspalautteita nähtiin tärkeänä työtä kehittäessä. Kuntien johdon ja ammattilaisten sitoutuminen ja kiinnostus hanketyöhön edistää työtä samoin kuin hankkeen kuuluminen kuntien lasten- ja nuorten hyvinvointisuunnitelmiin. Lisäksi mainittiin hankkeiden vertaiskehittäminen ja arviointitiedon kerääminen edistäviksi tekijöiksi.

Estävinä tekijöinä on näkynyt hankehenkilökunnan sekä perustyöntekijöiden (erityisesti lastensuojelu) vaihtuvuus, kuntien johdon sitoutumattomuus, lyhyt hankeaika ja yllättävän haastavat asiakastilanteet.

## 10. Osahankkeiden työkalut käytäntöjen levittämiseen

Osahankkeiden työkäytäntöjen siirtäminen, levittäminen ja juurruttaminen osaksi kuntien työkäytäntöjä on iso haaste. Työ ei ole pelkästään osahankkeiden tehtävä. Lapsen ääni -kehittämishojelman *ohjausryhmän kannanotto on*, että kahden vuoden hankeaikana kyettään kehittämään arvioituun ja tutkittuun tietoon perustuvia hyviä käytäntöjä ja toimintamalleja. Käytäntöjen siirtyminen ja juurtuminen on eri kuntien johdon tehtävä. Kuntien johdon tehtävä on varmistaa ja suunnitella työkäytäntöjen istuttamista perustyöhön sekä tarvittaessa varmistaa työmenetelmien jatkuvuutta talousarvioehdotuksissa. Kaikki Lapsen ääni -kehittämishojelmassa kehitetyt toimintatavat eivät vaadi lisää kustannuksia vaan enemmänkin lihallintokuntaisen työn uudelleenmäärittelyä.

Lapsen ääni -kehittämishojelman ja osahankkeiden tiedotus on tärkeä väline käytäntöjen levittämiseen. Osahankkeet ovat tiedottaneet aktiivisesti työstään omilla toiminta-alueillaan pitämällä erilaisia tilaisuuksia ja julkaisemalla oppaita, kansioita, työvälineitä ja raportteja. Käyttöön otettavalla Rea-työkalulla<sup>27</sup> saattaa myös olla tärkeä rooli tiedon ja käytäntöjen levittämiseksi. Työkalu on tosin vielä pilotointivaiheessa, joten sen vaikutuksista ei ole vielä tietoa. Tämän lisäksi koulutukset ovat erittäin tärkeä keino lisätä alueen ammattilaisten ja johdon osaamista uudenlaisten työotteiden ja menetelmien käyttöönottoon.

Usealla alueella on käynnistetty monitoimijaisia yhteistyöverkostoja, joiden tehtäväksi on määritelty käytäntöjen johtaminen ja levittäminen perusrakenteisiin. Esim. Etelä Kymenlaakson perhepalveluverkostossa on Kotkan monitoimijaiselle perhevalmennukselle nimetty ohjaus/rukkasryhmä perhepalveluverkoston työntekijöistä ja esimiehistä. Ryhmän vastuulle siirtyy monitoimijaisen perhevalmennuksen ohjaus, koordinointi, tiedottaminen jne 1.8.2011 alkaen. Osahankkeiden sisältyminen kuntien lasten- ja nuorten hyvinvointisuunnitelmiin edistää huomattavasti käytäntöjen juurtumista.

Hyvinkäällä<sup>28</sup> kehittämistyö on istutettu osaksi peruspalvelujen hallinnointia ja johtamista. Tästä syystä osahankkeen mielestä paikallisesti juurruttaminen ei tunnu vaikealta, koska hankeorganisaatio on rakennettu siten, että monisektorista johtoa ja työntekijöitä on sitoutettu mukaan hankkeen suunnittelusta lähtien. Kaikkien tiimin työntekijöiden palkkaaminen eri hallintokunnista on ollut sitouttamisen ja juurruttamisen kannalta erittäin helpotettava asia. Myös niissä hankkeissa, joissa kehittäminen on istutettu tiiviiksi osaksi olemassa olevaa kuntarakennetta, juurruttaminen ja levittäminen näyttäisivät olevan helpompaa ja vaativan vähemmän lisäkustannuksia.<sup>29</sup> Juurrutus tapahtuu samanaikaisesti kehittämistoiminnan kanssa.

<sup>27</sup> <http://www.innokyla.fi/pilotointi/>

<sup>28</sup> Noste

<sup>29</sup> esim. Tukevasti alkuun-vahvasti kasvuun, Tukevasti verkossa, Sabir

**Yhteenveto.** Osahankkeet ovat käynnistäneet levittämistyötä yhteisen keskustelun ja jatkotoimenpiteiden varmistamiseksi. Keinoja levittämistyön aloittamiselle ovat: koulutukset, tiedotus, menetelmien kuvaukset, riittävä arviointi- ja tutkimusnäyttö toimintamallien vaikutuksista, alueyhteistyö, pysyvät monitoimijaiset verkostot, vaikuttaminen kuntajohdossa ja kehittämistyön sisällyttäminen kuntien lasten- ja nuorten hyvinvointisuunnitelmiin.

## **OHJAUS- JA ARVIOINTIRYHMÄ**

Salmi Merja, toimitusjohtaja, Sosiaalitalo, puheenjohtaja

Grönvall Marja-Liisa, sosiaalihoitaja, Kotka

vara Nylund Tarja, ylilääkäri

Högnabba Stina, erikoistutkija, Lapsen ääni -hanke

Kaasalainen Marja, lääninhallituksen sosiaalitarkastaja, Etelä-Suomen aluehallintovirasto

Kariniemi-Örmälä Kristiina, projektikoordinaattori, Etelä-Suomen aluejohtoryhmä

Karppanen Satu, palvelulinjan johtaja, Karviainen kuntayhtymä

vara Nummikoski Saira, sosiaalihuollon johtaja, Hyvinkään kaupunki

Myllärinen Tarja, toimitusjohtaja, Socom, Kehittämisyhteistyön jäsen

Mäkelä Jukka, kehittämisspäällikkö, THL

vara Kekkonen Marjatta, erikoissuunnittelija, THL

Rautava Marie, ohjelmajohtaja, MLL

Remes Marja-Leena, Perhe- ja sosiaalipalvelut, johtaja, Espoon kaupunki

vara Pesonen Maritta, perhepalvelujenjohtaja, Vantaan kaupunki

Saurama Erja, professori, Helsingin yliopiston edustaja

vara Ojala Mikko, professori

Sutinen Pia, perhepalvelujohtaja, Helsingin kaupunki

vara Järvenkallas Satu, päivähoidon johtaja, Helsingin kaupunki

Virtanen Matti, johtaja, Perhehoitokumppanit

vara Tirkkonen Tuula, toimitusjohtaja, Aarni-hoiva Oy

Tyyskä Ulla, vs. kehittämisspäällikkö, Hgin sosiaalivirasto, Kehittämispalvelut, hallinnoijan edustaja

Viitala Riitta, kehittämisspäällikkö, STM:n valvoja

Kilponen Marja-Riitta, projektinjohtaja, Hgin sosiaalivirasto, Kehittämispalvelut, sihteeri

**PROJEKTIRYHMÄ**

Marja Kaasalainen, läänin sosiaalitarkastaja, Etelä-Suomen aluehallintovirasto, puheenjohtaja  
 Marja-Riitta Kilponen, projektinjohtaja, Hgin sosiaalivirasto, Kehittämispalvelut, sihteeri  
 Niina Remsu, suunnittelija, MLL  
 Heli Vaaranen, perhetoimintojen johtaja, Väestöliitto  
     varajäsen Kari Lankinen, Väestöliitto  
 Kristiina Kariniemi-Örmälä, projektikoordinaattori, Etelä-Suomen aluejohtoryhmä  
 Monica Blomqvist-Åkermarck, suunnittelija, Päijät-Hämeen ja Itä-Uudenmaan sosiaalialan osaamiskeskus Verso  
 Tia Ristimäki, Lasten ja nuorten palvelujen koordinaattori, Vantaa

**PÄÄKAUPUNKISEUTU (suluissa hallinnoijakunta tms.)**

1. Vinssi, Pääkaupunkiseudun nuorten intensiivimenetelmä (Helsingin sosiaalivirasto)  
     Leena Männistö, projektipäällikkö  
     varajäsen Alpo Heikkinen, tutkija
2. Tukevasti alkuun, vahvasti kasvuun (Helsingin sosiaalivirasto)  
     Ulla Lindqvist, projektipäällikkö
3. Tukevasti alkuun, VKK-Metro (Helsingin yliopisto)  
     Saila Nevanen, erityissuunnittelija, Socca  
     varajäsen Birgitta Vilpas, kehittävä lastentarhanopettaja
4. KEHRÄ, lastensuojelun kehittämisverkosto pääkaupunkiseudulla (Socca ja Helsingin sosiaalivirasto)  
     Annukka Paasivirta, kehittävä sosiaalityöntekijä  
     varajäsen Riitta Hyytinen, johtava tutkijasosiaalityöntekijä
5. Lapsen ääni koulussa, (Diak ja Helsingin sosiaalivirasto)  
     Terhi Laine, tutkijayliopettaja  
     varajäsen Aino-Elina Pesonen
6. Sabir (Helsingin sosiaalivirasto, ruotsinkieliset palvelut)  
     Mia Montonen, projektipäällikkö, FSKC  
     varajäsen Auli Lindroos, yksikköpäällikkö, Hgin sosiaalivirasto  
     ruotsinkieliset palvelut
7. Jeri (HUS)  
     Marjaana Karjalainen, projektikoordinaattori  
     varajäsen Mikko Roine, projektijohtaja  
     Niklas Granö  
     Erkki Saari

**LÄNSI- JA KESKI-UUSIMAA**

8. ULAPPA, Uudenmaan Lapsen ääni peruspalveluissa, Alueellinen kehittämisverkosto (Sosiaalitalo ja Helsingin sosiaalivirasto)  
     Timo Turunen, kehittämiskoordinaattori  
     varajäsen, Sinikka Rouhinen suunnittelija
9. Kirkkonummen Tukevasti (Kirkkonummi)  
     Satu-Mari Åkerlund, projektisuunnittelija  
     varajäsen Sirkku Pekkarinen-Keto, sosiaalityön päällikkö

10. Intensiiviset avopalvelut Lost-Karviainen (Karviainen kuntayhtymä)  
Virpi Lahtiharju, psykologi, Karviainen  
varajäsen Satu Karppanen, lasten ja nuorten palvelulinjajohtaja,  
Karviainen  
varajäsen Heli Ranta-Salonen, sosiaalipalvelupäällikkö, Lost  
varajäsen Ulla Dincel, johtava sosiaalityöntekijä, Lohja
11. Omin jaloin (Lohja)  
Maikki Arola, projektityöntekijä
12. Noste, Nuorten intensiiviohjelma (Hyvinkää)  
Tiina Ruottu, projektipäällikkö

#### **KAAKKOIS-SUOMI**

13. Etelä-Kymenlaakson perhepalveluverkosto (Kotka)  
Tiina Palviainen, projektipäällikkö  
varajäsen Hannele Pajanen, johtaja
14. Kouvolan perhepalveluverkosto (Kouvola)  
Kristiina Sihvonen, tilaajapäällikkö  
varajäsen Taija Nöjd, projektipäällikkö
15. Rajan lapset (Lappeenranta)
16. Paula Ylönen, projektipäällikkö  
varajäsen Marja Kosonen, perhe- ja sosiaalipalvelujen palvelu-  
johtaja
17. KEHIKKO, Kaakkois-Suomen kehittämisverkosto (Socom)  
Tarja Myllärinen, toimitusjohtaja  
varajäsen kehittämissuunnittelija Ulla Huhtalo

#### **HALLINTO JA ARVIOINTI**

18. Hallinto ja arviointi (Helsingin sosiaalivirasto, Kehittämispalvelut)  
eläkkeelle jäämiseen asti  
Ulla Tyyskä, vs. kehittämispäällikkö, hallinnoijan edustaja  
Stina Högnabba, erikoistutkija, arviointi

#### **DIGITAALISET PALVELUT**

19. Vespa (Helsingin sosiaalivirasto, Kehittämispalvelut)  
Heli Parikka, projektisuunnittelija  
varajäsen Merja Saukko, kehittävä sosiaalityöntekijä
20. Hyve4 (Helsingin terveyskeskus)  
Terhi Tuominiemi-Lilja, projektikoordinaattori  
varajäsen Riikka Kurki, projektisuunnittelija
21. Tukevasti verkossa  
Ulla Lindqvist, projektipäällikkö
22. Keskitetysti verkossa  
Nina Konttinen, verkkokoordinaattori

**Seuranta-aikana ilmestyneet raportit ja julkaisut**

Hyve4	Lapsen neurologinen arviointimenetelmä (Lene) uusittu kuvitus paremmin sopivaksi kaupunkiympäristössä eläville ja maahanmuuttajataustaisille lapsille.
Vinssi	Heikkinen, Alpo. www.lapsenaani.fi
Noste	Esite, ei painettu. Lasertulostuksella ja värikopioina tuotettu.
JERI	Granö N, Karjalainen M, Itkonen A, Edlund V, Anto J, Saari E, Roine M. Ennaltaehkäisemässä vakavia mielenterveyshäiriöitä perusterveydenhuollon ja erikoissairaanhoidon yhteistyönä. Psykologia 46 (01), 2011. JERINÄÄ. Audiovisuaalinen esite JERI-projektin toiminnasta. Granö N, Karjalainen M, Itkonen A, Edlund V, Anto J, Roine M. 2010. JERI team at work: Changes in specific and nonspecific psychosis risk items in adolescents vulnerable to psychosis. Posterisitys. 7th International Conference on Early Psychosis. 28.11.-1.12.2010 Amsterdam.
Etelä Kymenlaakson perhepalveluverkosto	Oppilaskuntatoiminnan opas - opas oppilaskuntatoimintaan Etelä-Kymenlaaksossa
Kirkkonummen Tukevasti	Lasten, nuorten ja lapsiperheiden palvelujen verkostokartta
Rajan Lapset ja nuoret	Yhteenveto "Moniammatillinen yhteistyö"-kyselystä Lähipalvelutiimin toimintamalli (luonnos) Posterit hankkeen osatoiminnoista ( 7kpl) Yhteenveto konsultaatioverkostoihin osallistuneiden ammattilaisten palautteesta Merkkaritoiminnan toimintakertomus ( luonnos ) Kehittävien terveydenhoitajien työnkuvaus (luonnos) Yhteenveto koulutuksista Rajan lapset ja nuoret
Kouvolan perhepalveluverkosto	Kooste psyykkäryön syksyn 2010 asiakastuloksista
Lapsen ääni koulussa	Mujunen, Heikki (2010) Kiireetön koulu lapsille : Miten sosionomi voi tukea kouluyhteisöä? Opinnäytetyö, sosionomi (amk) tutkinto. Diak: Helsinki. <a href="http://urn.fi/URN:NBN:fi:amk-2010112214966">http://urn.fi/URN:NBN:fi:amk-2010112214966</a> Joonas, Raisa; Sundström, Niina (2010) Aamuhetki tukemassa maahanmuuttajataustaisten perheiden ja koulun välistä yhteistyötä. Opinnäytetyö, sosionomi (amk) tutkinto. Diak: Helsinki <a href="http://urn.fi/URN:NBN:fi:amk-2010112916201">http://urn.fi/URN:NBN:fi:amk-2010112916201</a>
Tukevasti alkuun- vahvasti kasvuun	Monitoimijaisen perhevalmennuksen käsikirja /Leeni Löthman-Kilpeläinen, Vantaa Ehkäisevän päihdetyön kirje Helsingin ja Vantaan 6.lk:n vanhemmille, yhteistyössä Kloorin kanssa
VKK-metro	Venninen, T., Leinonen, J. & Ojala, M.: Parasta on, kun yhteinen kokemus siirtyy jaetuksi iloksi. <a href="http://www.socca.fi/kehittaminen/varhaiskasvatus_vkk-metro/">http://www.socca.fi/kehittaminen/varhaiskasvatus_vkk-metro/</a>
Hallinto ja arviointi	Högnabba, Stina. 8.11.2010. Lapsen ääni-kehittämishojelman väliarviointi 2010 ja tiivistelmä. <a href="http://www.lapsenaani.fi">www.lapsenaani.fi</a>

## **Lapsen ääni –kehittämishojelman osahankkeiden yhteistyötahot**

### ***Kunnat ja kaupungit***

Espoo, Hamina, Helsinki, Hyvinkää, Imatra, Inkoo, Järvenpää, Kauniainen, Karjalohja, Karkkila, Kerava, Kirkkonummi, Kotka, Kouvola, Lappeenranta, Lemi, Lohja, Luumäki, Miehikkälä, Mäntsälä, Nummi-Pusula, Nurmijärvi, Parikkala, Pornainen, Pyhtää, Rautjärvi, Ruokolahti, Savitaipale, Siuntio, Taipalsaari, Virolahti, Vantaa, Vihti,

### ***Sairaanhoitopiirit***

Etelä-Karjalan sosiaali- ja terveystpiiri ja HUS

### ***Kolmas sektori, järjestöt***

Barnavårdsföreningen i Finland r.f. , Erkka erityislasten vanhempien vertaistukiryhmä, Duo-projekti/Familia Club ry, Etelä-Karjalan perhetyön kehittämissyhdistys, Etelä-Kymenlaakson perheasiain neuvottelukeskus, Folkhälsan, Kalliolan nuoret, Katupalveluyhdistys Kartsa ry, Kouvolan seurakuntayhtymän Lapsityö, Kymenlaakson ensi- ja turvakotiyhdistys ry, Kymenlaakson ensi- ja turvakotiyhdistys , Lappeenrannan seurakuntayhtymä, Mannerheimin Lastensuojeluliitto, Pelastakaa Lapset ry, Pesäpuu ry, Suomenvanhempainliitto/ Vahempainyhdistykset, Väestöliitto

### ***Oppilaitokset***

Arcada, Diak, Helsingin yliopisto, Kuopion Yliopisto, Kymenlaakson Ammattikorkeakoulu, Laurea AMK, Metropolia, Saimaan ammattikorkeakoulu,

### ***Muu***

Mental Capital Care (Vastaamopalvelu), Poliisi

**Seurantakysely ajalta 1.11.2010-31.3.2011**

## Lapsen ääni, seuranta- ja arviointikysely 1.11.2010- 31.3.2011

Hyvä kyselyn vastaanottaja !

Tällä kyselyllä seurataan hankkeessanne tapahtunutta toimintaa seuranta-aikana **1.11.2010 - 31.3.2011**. Kyselyn yhteenveto lähetetään maksatushakemuksen liitteenä kehittämisohjelman valvojille. Vastauksia käytetään myös Lapsen ääni -kehittämisohjelman kokonaisarvioinnissa.

Kysely sisältää kysymyksiä seuraavista osa-alueista: osahankkeen perustietoja, rahoituksen käyttö, tuotokset, kehittämisprosessin seuranta (tavoitteet, hyvät käytännöt, toimenpiteet, odottamattomia tuloksia ym) sekä asiakasosallisuuden toteutuminen.

Täyttäkää kysely yhteistyössä tiiminne tai/ja projektiryhmänne kanssa (esim. itsearviointina). Vastatkaa mahdollisimman tarkasti kaikkiin kysymyksiin. Liitteitä voi myös lähettää, joko kyselyn mukana tai erikseen mainitulla tavalla.

Mikäli et täytä kyselyä yhdellä kertaa, löydät alalaidasta "jatka myöhemmin" painikkeen. Kun painat tätä, linkki lähtee sähköpostiisi ja voit sitä kautta jatkaa kyselyn täyttämistä myöhemmin. Kyselyn lopusta löydät yhteenvedon vastauksistasi, jonka voit tulostaa. Muista vastaamisen lopussa painaa "lähetä" painiketta, jolloin kysely tallentuu järjestelmään.

Tämän Digium-kyselyn vastaukset ja kirjanpidon tarvitsemme viimeistään **8.4.2011**. Katsokaa, että kirjanpidon ja tässä selvityksessä olevat euromäärät ovat yhteneväiset. Lähetämme viikolla 10 kirjanpidon lomakkeet ja ohjeet erikseen.

Mikäli tarvitsette edellisten kyselyjen vastauksia tallennettuna Word muotoon olkaa yhteydessä: [sti-na.hognabba@hel.fi](mailto:stina.hognabba@hel.fi)

Ystävällisin terveisin

Marja-Riitta Kilponen, Stina Högnabba ja Henna Lehto

**1. Osahankkeen nimi? Valitse sekä toimintalinja että osahanke.**

- Varhaisen tuen toimintalinja
  - Tukevasti alkuun (Helsinki, Espoo, Vantaa)
  - VKK-Metro
  - Lapsen ääni koulussa
  - Sabir
  - Kirkkonummen Tukevasti
  - Etelä-Kymenlaakson perhepalveluverkosto
  - Kouvolan perhepalveluverkosto
  - Rajan lapset ja nuoret
- Intensiivisten menetelmien toimintalinja
  - Vinssi (Espoo ja Helsinki)
  - Jeri
  - Intensiiviset avopalvelut (Lost-Karviainen)
  - Omin jaloin
  - Noste
- Kehittämisverkostot
  - KEHRÄ
  - ULAPPA
  - KEHIKKO
- Verkkohankkeet (Laajennus)
  - Hyve 4

- Vastaamo (Espoo)  
 Vespa

**2. Millä maantieteellisellä alueella hankkeenne toimii?**

- Pääkaupunkiseutu  
 Länsi- ja Keski Uusimaa  
 Kaakkois-Suomi

**3. Mitkä toimijat ovat mukana osahankkeessa?**

- Kunnat ja kaupungit  
 Sairaanhoidopiiri  
 Kolmas sektori, järjestöt  
 oppilaitokset  
 Muu

**4. Tarkenna mitkä kunnat ja toimijat ovat mukana osahankkeessa?**

	Mitkä?
Kunnat ja kaupungit	<input type="text"/>
Sairaanhoidopiiri	<input type="text"/>
Kolmas sektori, järjestö	<input type="text"/>
Oppilaitos	<input type="text"/>
Muu	<input type="text"/>

**5. Mikä on osahankkeen kohderyhmä? Voit valita useamman vaihtoehdon.**

- Lapset ja nuoret  
 Vanhemmat  
 Viranomaiset  
 Joku muu, mikä \_\_\_\_\_

**8. Mitä asiantuntijapalveluja olette käyttäneet seuranta-aikana?**

(palkansaajan nimi, ajanjakso, työtehtävän määrä tms., tehtäväkuvaus, palkkion määrä)

\_\_\_\_\_  
\_\_\_\_\_

**9. Onko osahankkeen rahoilla tehty matkoja seuranta-aikana? Jos on, selvitä: matkustajan nimi, matkan tarkoitus, ajankohta, kustannukset (majoitus, ravitsemus, matkustus). Merkitse erikseen ulkomaan ja kotimaan matkat.**

\_\_\_\_\_  
\_\_\_\_\_

**10. Mitä julkaisuja tai selvityksiä osahankkeessanne on tuotettu seuranta-aikana?**

\_\_\_\_\_  
\_\_\_\_\_

**11. Liitetiedosto**

**12. Mitä koulutusta olette järjestäneet seuranta-aikana?(Koulutuksen nimi, ajankohta, kohderyhmä ja osallistujien lukumäärä)**

Lähetä ohjelmat sekä koulutusarvioinnit, mikäli sellaiset on tehty, sähköpostitse erikoistutkijalle [stina.hognabba@hel.fi](mailto:stina.hognabba@hel.fi)

Esimerkiksi: "Millaiseen nuoren oireiluun tulee puuttua ja miten". Aika 10.9. klo 9-12. Paikka: Monitoimikeskus Lumo, Kohderyhmä: Vantaan perustason työntekijät. Osallistujat 150 henkilöä.

\_\_\_\_\_

**13. Ovatko järjestämänne koulutukset mielestänne vaikuttaneet alueenne ammattilaisten osaamisen ja asiantuntijuuden lisääntymiseen?**

erittäin paljon    paljon    jonkin verran    vähän    ei yhtään  
 ( )                    ( )                    ( )                    ( )                    ( )

**14. Mitkä ovat osahankkeen tavoitteet? (kirjaa tärkeysjärjestyksessä sekä samassa järjestyksessä kuin syksyllä 2010)**

Arvioi kunkin tavoitteen osalta tämän hetkistä tilannetta.

	Kirjaa tavoite	Missä määrin tavoitteet ovat toteutuneet?				
		Toteutunut täysin	Toteutunut lähes kokonaan	Toteutunut osittain	Toteutus aloitettu	Toteutusta ei ole vielä aloitettu
<b>Tavoite 1</b>	_____	( )	( )	( )	( )	( )
<b>Tavoite 2</b>	_____	( )	( )	( )	( )	( )
<b>Tavoite 3</b>	_____	( )	( )	( )	( )	( )
<b>Tavoite 4</b>	_____	( )	( )	( )	( )	( )
<b>Tavoite 5</b>	_____	( )	( )	( )	( )	( )

**15. Mihin Lapsen ääni -kehittämishojelman yhteiseen tavoitteeseen osahankkeen tavoite liittyy? Valitse osahankkeen jokaiselle tavoitteelle vain yksi kehittämishojelman tavoite.**

**16. Mitkä ovat keskeiset toiminnot ja interventiot, joilla olette edenneet kohti tavoitteita?**

\_\_\_\_\_  
 \_\_\_\_\_

**17. Mitkä tekijät ovat edistäneet toiminnan kehittämistä?**

\_\_\_\_\_  
 \_\_\_\_\_

**18. Mitkä tekijät ovat estäneet toiminnan kehittämistä?**

\_\_\_\_\_  
 \_\_\_\_\_

**19. Onko kehittämistyön aikana syntynyt odottamattomia tuloksia?**

( ) Ei

( ) Kyllä, mitä? \_\_\_\_\_

**20. Millä tavalla olette tehneet yhteistyötä kuntien johdon ja poliittisten päättäjien kanssa?**

\_\_\_\_\_  
 \_\_\_\_\_

**21. Onko osahankkeenne mainittu osana kunnan/kuntien lasten ja nuorten hyvinvointisuunnitelmaa?**

- Ei  
 En tiedä  
 Kyllä, millä tavalla? \_\_\_\_\_

**22. Onko hankkeessanne muodostettu verkostoja? Mainitse vain ne uudet verkostot, joita olette koonneet tämän seuranta-ajan aikana. (ei edellisessä seurannassa mainiut, oman hankkeen ohjaus- ja projektiryhmää ei mainita tähän)**

**Kun vastaat kysymykseen "ei" - kysely siirtyy suoraan kysymykseen 26.**

- Ei  
 Kyllä, kuinka monta ja minkä nimisiä? \_\_\_\_\_

**23. Onko verkosto muodostettu**

- pysyväksi verkostoksi  
 hankeajan tukiverkostoksi  
 Jokin muu, mikä \_\_\_\_\_

**24. Mihin tarkoitukseen verkosto on perustettu?**

**Voit valita useamman vaihtoehdon?**

- Tiedon jakamiseen ja välittämiseen  
 Yhteiseen oppimiseen  
 Vaikuttamiseen  
 Kehittämiseen  
 Jokin muu tarkoitus, mikä \_\_\_\_\_

**25. Ketkä ovat mukana verkostossa?**

**Mainitse organisaatio/palvelu.**

\_\_\_\_\_

**26. Onko yhteistyö verkostoissa mielestänne edistänyt kehittämistyötä?**

- erittäin paljon    melko paljon    ei juuri lainkaan    ei lainkaan

**27. Arvioi seuraavia väittämiä verkostojenne kehittämistyöstä:**

**Arvioi väittämiä hankkeenne kaikista verkostoista.**

	Täysin samaa mieltä	Osittain samaa mieltä	Osittain eri mieltä	Täysin eri mieltä
Verkoston tavoitteet on määritelty	<input type="checkbox"/>	<input type="checkbox"/>	<input type="checkbox"/>	<input type="checkbox"/>
Verkoston tehtävät on määritelty	<input type="checkbox"/>	<input type="checkbox"/>	<input type="checkbox"/>	<input type="checkbox"/>
Verkoston työskentelytavoista on sovittu	<input type="checkbox"/>	<input type="checkbox"/>	<input type="checkbox"/>	<input type="checkbox"/>
Verkostojen kokoaminen oli helppoa	<input type="checkbox"/>	<input type="checkbox"/>	<input type="checkbox"/>	<input type="checkbox"/>
Verkoston jäsenet ovat motivoituneita verkostotyöhön	<input type="checkbox"/>	<input type="checkbox"/>	<input type="checkbox"/>	<input type="checkbox"/>
Verkoston jäsenillä on eriäviä näkemyksiä verkostotyön sisällöistä	<input type="checkbox"/>	<input type="checkbox"/>	<input type="checkbox"/>	<input type="checkbox"/>

**28. Mitkä tekijät ovat edistäneet yhteistyön tekemistä?**

\_\_\_\_\_

**29. Mitkä tekijät ovat estäneet yhteistyön tekemistä?**

\_\_\_\_\_

**30. Ovatko asiakkaanne osallistuneet osahankkeen kehittämistyöhön?**

Ei

Kyllä, miten? \_\_\_\_\_

**31. Mitkä tekijät ovat edistäneet asiakkaiden osallistumista kehittämistyöhönne?**

\_\_\_\_\_

\_\_\_\_\_

**32. Mitkä tekijät ovat estäneet asiakkaiden osallistumista kehittämistyöhönne?**

\_\_\_\_\_

\_\_\_\_\_

**33. Oletteko keränneet asiakkailta palautetta?**

Ei

Kyllä, miten? \_\_\_\_\_

**34. Jos olette saaneet asiakaspalautetta, kertokaa keskeinen asiakkaiden viesti.**

\_\_\_\_\_

**36. Millä tavalla olette hyödyntäneet palautetta kehittämistyössänne?**

\_\_\_\_\_

—

**38. Millä tavalla aiotte huolehtia siitä, että hankkeessanne kehitetyt toimintatavat siirtyvät perustyöhön? (juurruttaminen)**

\_\_\_\_\_

**39. Onko kehittämisohjelman keskitetty johtaminen ja koordinointi tukenut osahankkeen suunnittelua ja toteutusta?**

erittäin paljon    melko paljon    melko vähän    ei lainkaan  
( )                    ( )                    ( )                    ( )

**40. Onko projektikoordinaattorin tarjoama tuki ja maksatuslomakkeisto auttanut osahankkeen talouden seurannassa?**

erittäin paljon    melko paljon    melko vähän    ei lainkaan  
( )                    ( )                    ( )                    ( )

**41. Onko erikoistutkijan tarjoama arviointituki auttanut osahankkeen arvioinnin suunnittelussa ja toteutuksessa?**

erittäin paljon    melko paljon    melko vähän    ei lainkaan  
( )                    ( )                    ( )                    ( )

**42. Haluatko kommentoida saamaanne tukea keskitetyltä hallinnolta ja arvioinnilta (johtaminen, arviointi, talous)?**

**Esim. mikä on ollut hyvää, mitä turhaa, mitä tarvitaan lisää?**

---

---

**43. Haluatko lisätä vielä jotain ajatuksia?**

---

---

**44. Miten koit seurantakyselyn täyttämisen?**

erittäin helppoa   melko helppoa   melko vaikeaa   erittäin vaikeaa

( )                      ( )                      ( )                      ( )

## Lapsen ääni -kehittämishjelman osahankkeiden pääkirjojen yhteenvetotaulukko

				PÄÄKIRJA OSAHANKKEIDEN (21) KIRJANPIDOISTA		
				KOKO HANKEAIKA 2009-2011		
			Kokonaiskustannus 100%: 15.058.110€ Valtionavustus 75%: 11.290.000€ Kuntarahoitus 25%: 3.764.528€	Valtionavustus- päätöksessä hyväksytyt kustannukset 2009 - 2011	Kirjanpidon mukaiset kustannukset hankkeen alkamis- ajankohdasta lukien	Kirjanpidon mukaiset kustannukset maksatus- jaksolta 1.11.2010- 31.3.2011 * 21 osahanketta
		tili	Tli nimi			
Tulot		3357	Muut tuet ja avustukset valtiolta			
		3551	Muut tuotot, (Lpr:n kaupunki maksanut 15 o-	22 864,59 €		- €
<b>HENKILÖSTÖMENOT</b>						
	41		Palkat ja palkkiot (4000 - 4089) Yhteensä	6 922 470,00 €	1 665 277,80 €	496 068,77 €
	42		Henkilösivukulut (4100-4299) Yhteensä	3 760 353,00 €	581 219,14 €	169 707,35 €
<b>PALVELUIDEN OSTOT</b>						
	44		Palveluiden ostot (4340-4499) Yhteensä	3 506 283,00 €	5 948 571,36 €	1 617 697,98 €
<b>AINEET, TARVIKKEET JA TAVARAT</b>						
	45		Aineet, tarvikkeet ja tavarat (4500-4599) Yhteensä	104 085,00 €	121 301,27 €	25 699,47 €
<b>VUOKRAT</b>						
	48		Vuokrat (4800-4899) yhteensä	587 655,00 €	381 133,73 €	110 115,96 €
<b>MUUT MENOT / INVESTOINTIMENOT</b>						
	49		Muut toimintakulut (4621-4659)	77 820,00 €	2 769,08 €	1 333,92 €
	46		Investointimenot, Koneet ja kalusteet	99 444,00 €	80 283,23 €	5 443,31 €
<b>/ MENOT YHTEENSÄ (TOTEUTUNEET)</b>				15 058 110,00 €	8 780 555,61 €	2 426 066,76 €
					6 277 554,39 €	
KUNNAN OMA RAHOITUSOSUUS (25%)				3 764 527,50 €	2 195 138,90 €	606 516,69 €
HAETTAVA VALTIONAVUSTUS MENOISTA (75%)				11 293 582,50 €	6 585 416,71 €	1 819 550,07 €