



TUKHOLMAN KAUPUNGIN SOSIAALITOIMI 2012



- ENNALTAEHKÄISEVÄSTÄ TYÖSTÄ JA
KEHITYSTYÖN PAINOPISTEISTÄ LASTEN JA
NUORTEN NÄKÖKULMASTA

LASTEN KASTE – hankkeiden teemaseminaari 26/1 2012 Silja Seranadenilla Värtanin
satamassa

Koulutuskoordinaattori Laila Väisänen, Tukholman kaupungin
sosiaalitoimen kehittämissyksikkö





KANSAINVÄLISEN TASON TUKHOLMAN VISIOT

Tukholma tulee kasvamaan miljoonakaupungiksi alueella, jossa vuonna 2030 asuu lähemmäs kolme ja puolimiljoonaa ihmistä.

Kauaskatsoinen ja hyvin juurrutettu visio on välttämätöntä Tukholmalle kilpailukyvyyn vahvistamiseksi ja kohdataksemme lisääntyvän asuntotarpeen sekä yrityksien ja vierailijoiden tarpeet.

Tukholman Skandinavian pääkaupunkina on oltava haluttavampi sijoittautumispaikka kuin muut pohjoiseurooppalaiset kaupungit.

Kaupungin 40 000 työntekijää tulevat luomaan ja toteuttamaan maailmantasoisien
Tukholman



VISION KOLME TEEMAA

KAUPUNGIN LUPAUKSET TUKHOLMALAISILLE



**Monipuolinen ja
kiinnostava**



**Innovatiivinen ja
kasvava**



**Asukkaiden
Tukholma**



ALOITTEELLINEN JA KASVAVA

- Tukholma on Ruotsin suurin yritysten sijoittautumispaikka, lähes neljäsosa maan kaikista yrityksistä on Tukholmassa.
- Noin 554 000 henkilöä työskentelee 62 000 työpaikalla.
- Tukholmassa on 100 prosenttinen kate sekä liikkuvalla että kiinteällä laajakaistalla.
- Tukholmassa on maailman suurin avoin kuituoptinen verkko.
- Ruuhkavero (tietullit) vähentävät liikennettä ja parantavat ilman laatua.
- Liikkuvuus paranee lisätyn joukkoliikenteen, uusien ja kunnostettujen teiden avulla. Parannuksia tehdään Tukholman alueen vaikuttajien kanssa yhteistyössä.
- Vaalikauden aikana rakennetaan 15 000 uutta asuntoa ja jokaista asuntoa kohti istutetaan uusi puu kaupungin alueella.
- Kaupunki rakentaa useampia ympäristöprofiilialueita, jotka kehittävät uutta ympäristötekniikkaa.
- Kaupungissa olevista rakennuksista on 80% kaukolämmön piirissä.
- ”Kista Science City:ssä” on yksi maailman uusimmista ICT- klustereista.



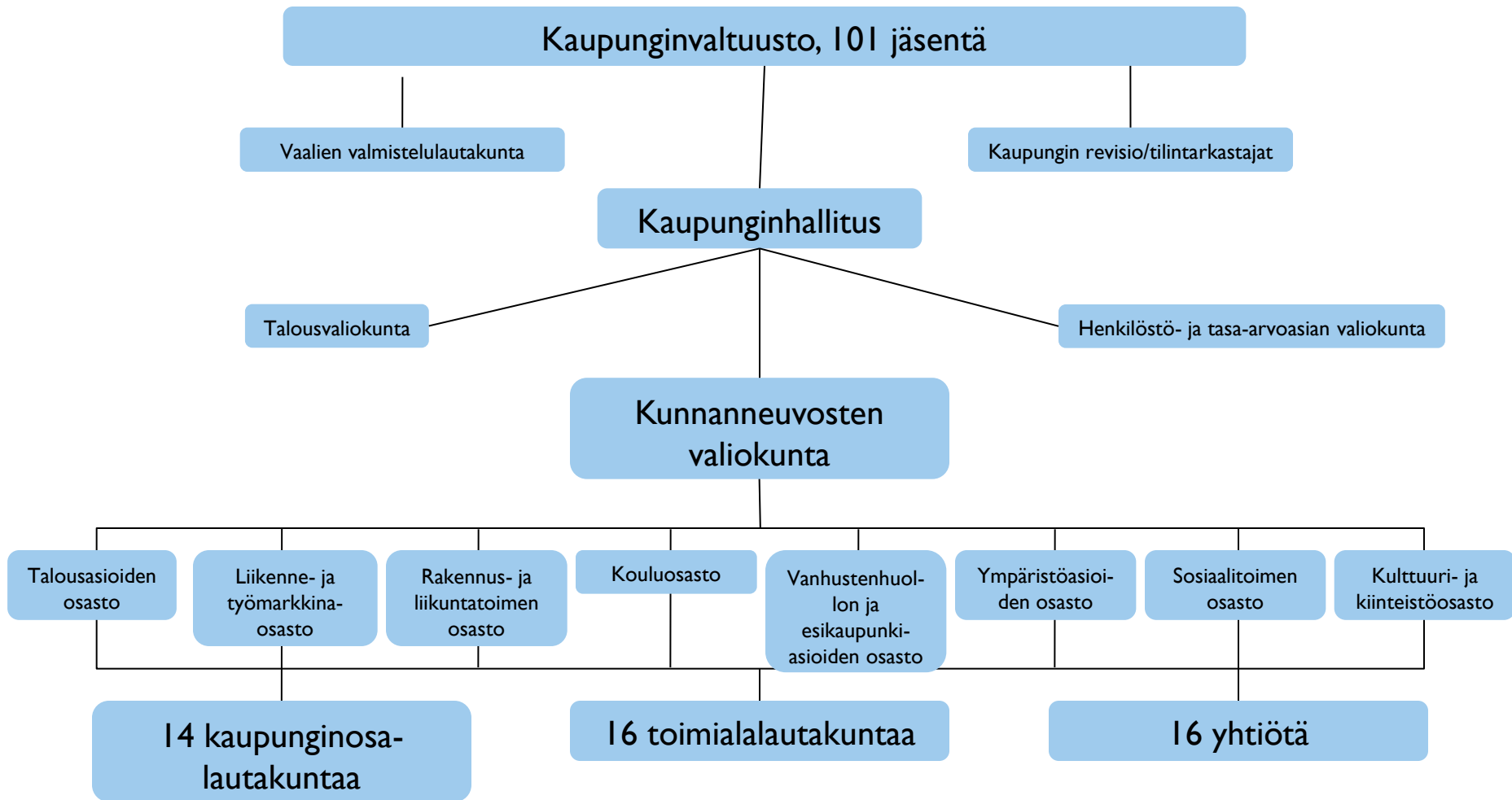


TUKHOLMALAISTEN KAUPUNKI

- Lähes 45 000 lasta esikoulussa, reilut 74 000 oppilasta peruskoulussa ja 34 000 oppilasta lukioissa, joissa on erilaisia opintolinjoja ja ovat joko vapaakouluja tai kunnallisia.
- Reilut 27 000 asukasta käyttää jotakin vanhustenhuollon palvelua.
- Työttömät ohjataan ”Työtorille”, missä tarjotaan nopeata yksilöllistä arviointia ja tehdään aktivointisuunnitelma sekä taataan työpaikka tai joku muu toimenpide viiden päivän kuluessa.
- Kaupunki panostaa valaistukseen, töhryjen poistamiseen ja katujen puhtaanapitoon, jotta Tukholma pysyy puhtaana, kauniina ja turvallisena kaupunkina.
- Kaupungin kotisivu: www.stockholm.se, antaa mahdollisuuden vuorokauden ympäri verrata kaupungin palveluja ja valita niitä itsepalveluperiaatteella.
- ”Kontaktikeskus” ja ”Äldre direkt” ovat puhelinpalveluja.
- Kaupunki tekee toimintojen systemaattista kehittämistyötä, jotta asukkaat saisivat parhaat mahdolliset palvelut
- ja paljon enemmän...



TUKHOLMAN POLIITTINEN ORGANISAATIO



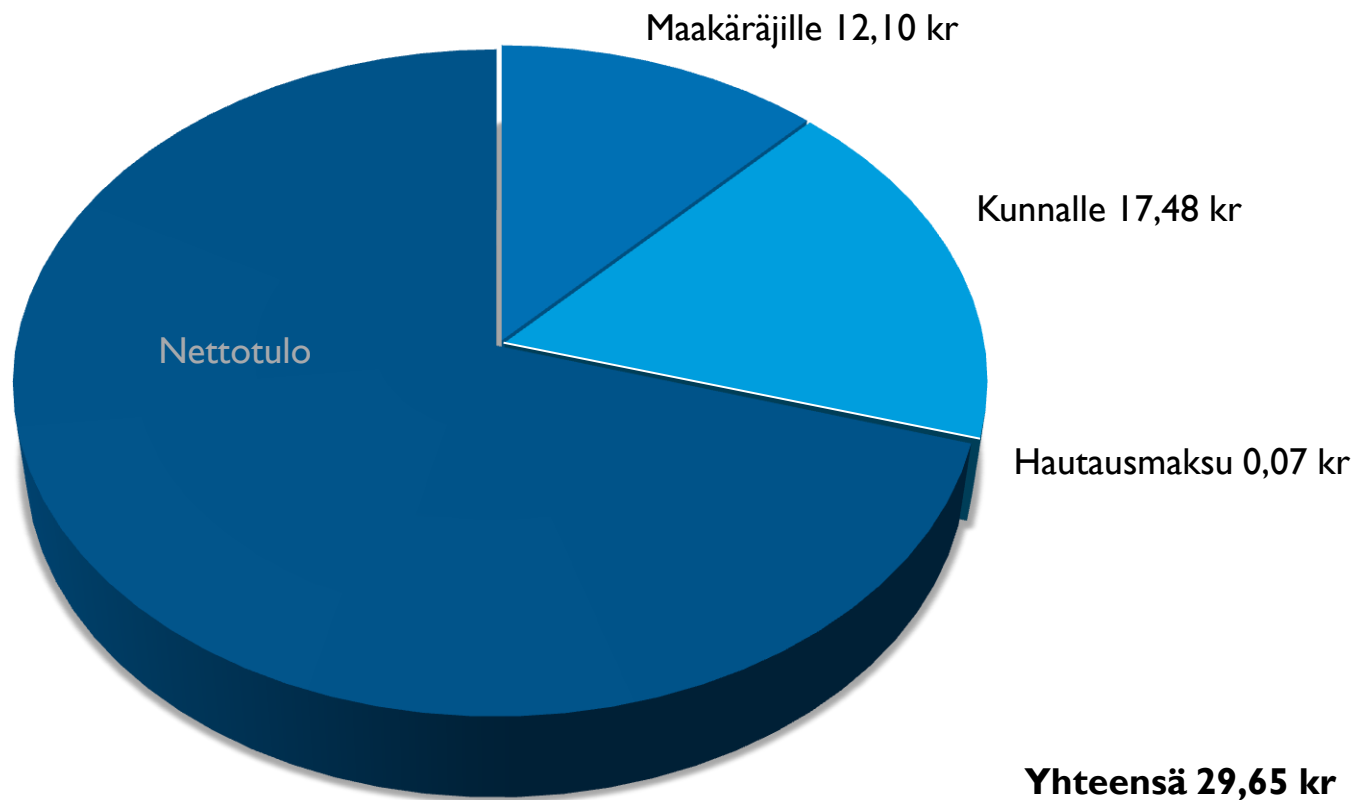


KAUPUNGINVALTUUSTO N TAVOITTEET 2012

- Tukholma on kiinnostava, turvallinen, esteetön ja kasvava kaupunki asukkailleen, yrityksille ja vierailijoille.
- Laatua ja valinnanvapautta on kehitettävä ja parannettava.
- Kaupungin toimintojen on oltava kustannustehokkaita.

KUNNALLISVERO 2012

JOKAISESTA ANSAITUSTA SADASTA KRUUNUSTA MAKSAMME:



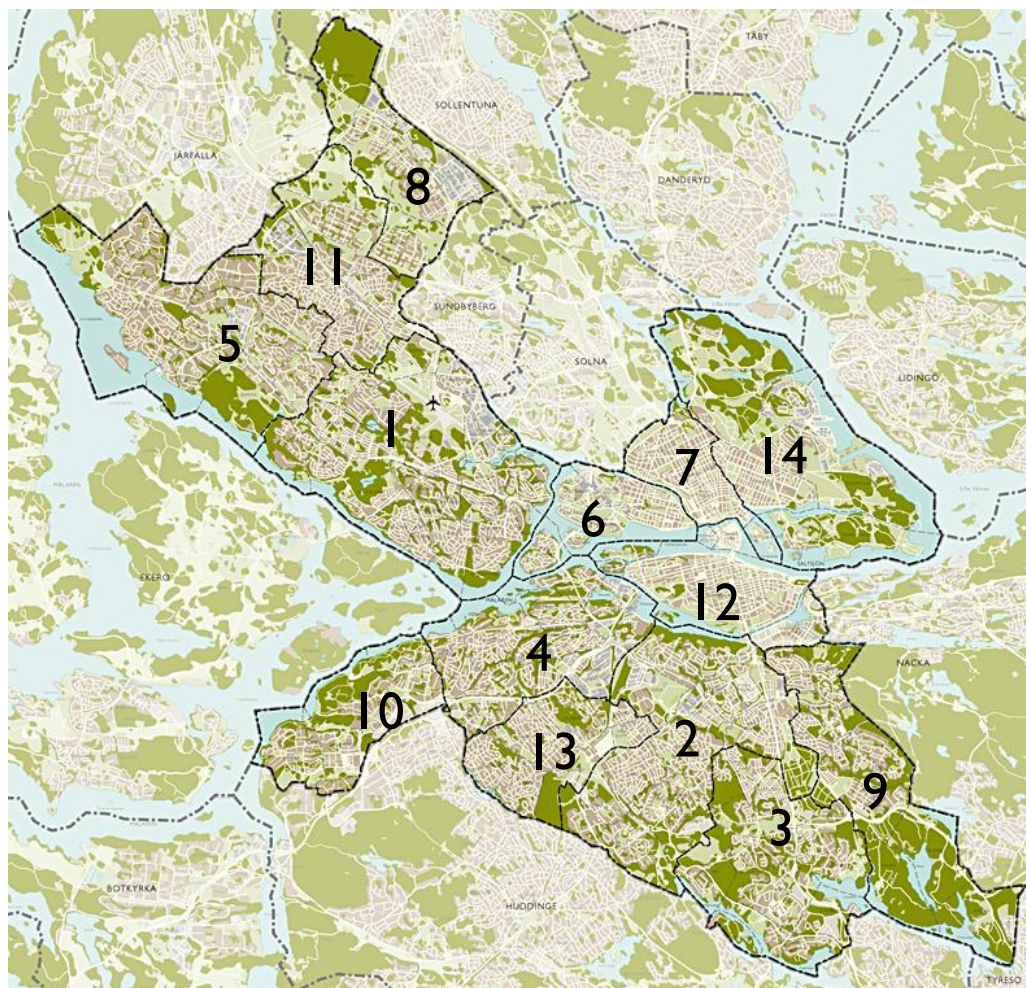
KUNNAN TOIMINNOT

Kunnan jokapäiväisistä toiminnoista vastaavat eri toimialahallinnot ja yhtiöt virkamiehineen. Päävastuu toiminnasta on poliittisesti valituilla lautakunnilla ja yhtiöhallituksilla.



TUKHOLMAN 14 KAUPUNGINOSALAUTAKUNTAA

1. Bromma
2. Enskede-Årsta-Vantör
3. Farsta
4. Hägersten - Liljeholmen
5. Hässelby - Vällingby
6. Kungsholmen
7. Norrmalm
8. Rinkeby - Kista
9. Skarpnäck
10. Skärholmen
11. Spånga - Tensta
12. Södermalm
13. Älvsjö
14. Östermalm





KAUPUNGINOSAHALLINNON VASTUUALUEET:

- Lasten ja nuorten vapaa-aikatoimi
- Kunnallinen esikoulu
- Sosiaaliavustukset, toimeentuloturva, talous- ja velkaneuvonta
- Kuluttajaneuvonta
- Paikalliset elinkeinoelämäkysymykset
- Paikalliset ympäristökysymykset
- Katujen/teiden puhtaanapidosta, puistojen ja viheralueiden hoidosta
- Vammaishuolto ja -palvelut
- Sosiaalipalvelut, hoito ja toimeentulotuki sekä perheoikeus
- Vanhustenhuolto





KUNNALLISIA TOIMIALAHALLINTOJA

VASTAAVAT KOKO KAUPUNKIA KATTAVISTA TOIMINNOISTA

- Työmarkkinatoimi
- Maankäyttövirasto
- Kiinteistövirasto
- Liikuntatoimi
- Kulttuuritoimi
- Hautustoimi
- Ympäristötoimi
- Palvelutoimi (kaup. sisäinen)
- Sosiaalitoimi
- Rakennusvirasto
- Tukholman kaupunginarkisto
- Liikennevirasto
- Koulutoimi (koulutushallinto)
- Vaalilautakunta
- Vanhustoimi
- Holhouslautakunta



OTA YHTEYTTÄ_

Kontaktcenter: 08-508 00 508

Äldre direkt: 08-80 65 65

Växel: 08-508 00 000

Webbplats: www.stockholm.se

E-post: kommunstyrelsen@stockholm.se

E-post: laila.vaisanen@stockholm.se

www.stockholm.se/forebygg





Socialförvaltningen
Utvecklingsenheten

2012-02-06

SIDAN 14



KEHITTÄMIS- JA TUTKIMUSTOIMINTA SOSIAALITOIMI 2012-2013

Prevention määritelmiä Ruotsissa:

Kriminaalipoliittinen:

1. Sosiaalinen preventio (social prevention)
2. Paikkaan, tilaan kohdistuva preventio, (situationell prevention)
3. Primaarinen, sekundaarinen ja tertiaarinen...

Sosiaalitoimi:

Kohderyhmä	Sosiaalitoimi	Toimenpide	Määritelmä/käsite
Kaikki lapset	Kaikille suunnattu ennaltaehk. työ	Palvelu/teko ilman selvitystä, päätöstä	<i>Universaalinen preventio</i>
Riskiryhmät	Suunnatut ennaltaehkäisevät toimenpiteet	Palvelu/teko ilman selvitystä, päätöstä	<i>Selektiivinen preventio</i>
Lapset, joilla on todettu ongelma/ia (Lähde: Sosiaalihalitus 2009)	Käsittely- ja tukitoimenpiteet	Usein selonteko ja päätös tuesta	<i>Indikatiivinen preventio (Indikerad)</i>

Ennaltaehkäisevä työ, palvelut

”Ennaltaehkäisevä työtä on toimenpide, jonka tarkoituksena on ennaltaehkäistä ei toivotun ilmiön/käyttäytymisen ilmenemistä tai aikaansaada muuttunut käyttäytyminen tai tilanne ei-toivotusta toivottuun.” (Lähde: Statens folkhälsoinstitut 2011)

”**Avoimet toimenpiteet**” (*öppna insatser, råd och stöd*), osa ennaltaehkäisevää työtä, mikä kohdistuu joko kotona asuvaan lapseen tai kodin ulkopuolelle sijoitettuun lapseen. Osallistuminen joko ilman päätöstä tai tukipäätös annettu, ns. ”palvelutoimenpiteitä”

”**Avohoitotoimenpiteet**” (*öppenvårdsinsatser*), avoimia toimenpiteitä, jotka saa vain tukipäätöksen kautta.

”**Palvelut**” (*service*), osa ennaltaehkäisevää työtä monimuotoisena. Yleisiä neuvoja tukitoimenpiteitä, esim. perhetukiryhmiä, ryhmätoiminta päihteiden väärinkäyttäjien lapsille...

TEHTÄVÄT JA TAVOITTEET

Tutkimus- ja kehittämistyön tehtävänä on tuottaa parempia palveluja käyttäjille. Tavoite saavutetaan kaupunginosalautakuntia tukemalla, jotta ne voivat tarjoavat palveluja ja hoitoa, jotka perustuvat tieteelliseen ja parhaaseen mahdolliseen käytössä testattuun tietoon.

Tutkimus- ja kehittämistyö (FoU-verksamheten) :

- *On selvästi Tukholma-keskeistä ja se suorassa yhteydessä systemaattiseen kehittämistoimintaan ja työtä tehdään kuntalaisten hyväksi.*
- *Täydentää valtakunnan tason (valtiollista) tutkimustoimintaa.*

TOIMINTOALUEET 2011-2012

Ehdotuksia Tukholman sosiaalitoimen akatemialta:

- Toimeentulotuki
- Liikuntaesteiset, vajaatoimintaiset
- Tehokkuusarviointa menetelmistä ym. ohjelmista, joita käytetään eniten
- Yhteistoiminta ja –työ (samverkan)
- Implementering- näyttöön perustuva tieto

Tutkimusprojektipäätökset 2012 – sosiaalilautakunta päättää

- **Pelarbackenin vastaanoton työtapa** – arviointitutkimus sen vaikutuksista moniongelmaisten kodittomien elämässä
Ersta – Sköndalin sosiaalikorkeakoulu
- **Sosiaalineuvonta netissä – arviointi- ja seurantatutkimus**
Linköpingin yliopisto
- **Arviointi ja ”opettava” seuranta** niistä saavutetuista tuloksista mitä yhteinen (maakäräjät – kunta)hoitosuunnitelma sai aikaan päihteiden väärinkäyttäjien keskuudessa (lähtökohtana heidän tarpeensa)
Tukholman yliopisto, sosiaalityön laitos (ent. sosiaalikorkeakoulu)
- **Arviointi ”Ungdomstjänst:in” tehokkuudesta** alle 21-vuotiaiden tuomiona (nuoret, joilla ei ole erikoista hoitotarvetta)
Tukholman yliopisto, psykologian laitos

- **Arviointi Single System Desing:in (SSD) käytöstä E-Å-V**

kaup.osalk:ssa sosiaalipsykiatrisessa kotihuoltotyössä

Linné-yliopisto, Växjö

- **Arviointi Strengths and Difficulties Questionnaire (SDQ) käytön aloittamisesta** ja toiminnan vaikutuksista Rinkeby- Kistan kaup.osalk:ssa

Tukholman yliopisto

- **Hässelby – Vällingbyn ”Vanhempaintukilinjan” arviointi**

Karoliininen Instituutti, kansanterveystyön laitos

Tukholman sosiaalitoimen kehittämiprojektit ja menetelmät:

BBIC, (Lapsen tarpeet keskipisteenä)

Barnfrid, (Lapsirauha)

Hedersam, (Kunniatyö-projekti)

Kasvatuskoti- sijoitushoidon laadun parantaminen,

Barnahus, (Lasten tutkimuskeskus)

BAS- Stockholms ungdomstjänst, (Nuorisopalvelus)

Yksinään tulevat pakolaislapset,

Päihteiden väärinkäyttö (Audit, Dudit, MI, ASI),

Kodittomuus (Asunto ensin),

Evidenssiin perustuva sosiaalitoimi, menetelmiä

PLUS, (käytäntö, oppiminen, kehitys ja vuorovaikutus) –menetelmiä vanhemmille ja kouluille,

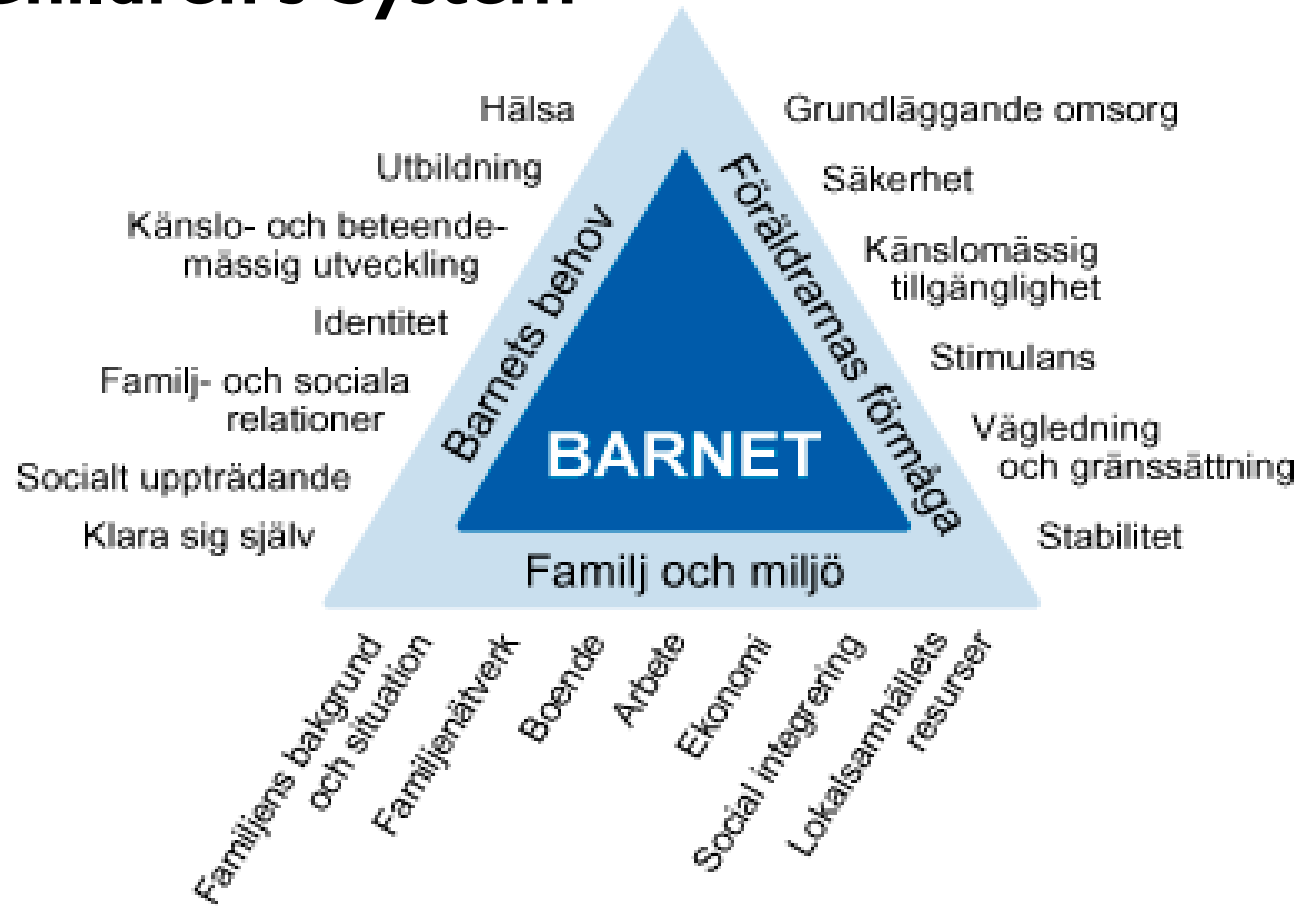
EU – projektit/ESF : ”Carpe”, ”Evidenssiin perustuvat menetelmät” ja ”Sosiaalitoimi netissä”.

Barnets Behov i Centrum (BBIC) Integrated Children's System

Visio:

Sosiaalitoimen piiriin tulleet sekä sen kautta sijoitetut lapset saavat samat mahdollisuudet elämässään, kuin muutkin lapset yhteiskunnassa.

BBIC on koko sosiaalitoimen ”seurantatyökalu” lasten kysymyksissä.



Kehittämisprojekteista:

- **Barnfrid - Lapsirauha**, projektinjohtaja Marianne Gabrielsson esittelee.
- **Hedersam – Projekti ”kunniamurhien” ja pahoinpitelyn estämiseksi.**
 - Sosiaalityöntekijöiden koulutusta, menetelmä riskien arvioimiseksi, parempia selontekoja, huomioida pojat uhreina, kehittää yhteistyötä koulujen kanssa, yhteistyötä vapaaehtoisten tahojen kanssa, tutkimus mukaan ym. Yhteistyötä läänitasolla, mm:ssa s.k. ”Hedershus” perustettu.
- **Kasvatus- ja sijoituskodit, erityistukihenkilöt**
 - Koulutusta, menetelmätyötä, parempaa seurantaa (useampia kotikäyntejä), uudet säännökset, koulu-sosiaalitoimi tukimateriaalia kehitetään.
- **Barnahus – Lasten tutkimuskeskus (väkivalta kodissa, seksuaalinen väkiv.)**
 - Yhteistyössä maakärien, poliisin ja syyttävirston kanssa, perustetaan v. 2012.
- **BAS- ungdomstjänst – Nuorisopalvelus, (lyhyet vankilatuomiot, sakot) -**
 - Tavoite: työelämään , koulutukseen ohjaaminen, asenteiden muutos ...
- **Erytyiskontaktihenkilö – alle 21 vuotiaille**
 - Tukee nuoria, joilla on vakavia ongelmia päihteitten, rikollisuuden tai muun itseään vahingoittavan käytöksen takia.
- **Yksinään tulevat pakolaislapset**
 - Yhteistyötä vapaaehtoisten järj. kanssa (Ersta diakonin lapsenoikeustoimisto) ”Sveskcoacher på nätet”
Teknisen korkeakoulun ja Tukholman yliopiston kanssa (oppia kieltä, hakeutua koulutukseen, töihin...)

(Kehittämisprojektit, jatkuu)

- **Päihteiden väärinkäyttö, ANDT- ohjelma (ennaltaehk.) Audit, Durit, Asi, ANDT - ohjelma**, erikoisesti 3-vuotinen projekti (2011-14) Göteborgin ja Malmön kanssa
Tavoite: vähentää kannabiksen käyttöä alle 25-vuotiaiden keskuudessa.

- **Stockholmsenkät 2012** – kartoitustutkimus 9 lk. ja lukion 2 vk. Raportteja. Kartoitus ”Tukholma-kysely” koostuu kysymyksistä (109 kpl) liittyen nuorten päihteitten käyttöön ja elinolosuhteisiin koulussa, kotona (koulukisaukset, väkivalta, koulussa, kotona, uhat).

AUDIT/DUDIT, Asi, MI – koulutuksia testimenetelmien, manuaalien käyttämisessä (naisten ongelmat ensisijaisia). ”Alcohol Use Disorders Identification Test” (AUDIT) ja ”Drug Use Disorders Identification Test” (DURIT)

- **MI** - motivoituja keskusteluja, **ASI** – ”Addiction Severity Index” – arviointimenetelmä, jota käytetään väärinkäyttäjien kanssa tehtävässä työssä.

- Päihdetyössä osana valtakunnallista tutkimusprojektia SoRAD:n (Tukholman yliopiston alkoholi- ja huumeekysymysten tutkimuskeskus) - mitä päihdetyöllä saadaan aikaan yksityisen ihmisen elämässä?

- **Kodittomuus – ”Bostad först”**

- Arviointitutkimus jatkuu 2012. Metodien kehittämistä kodittomien kanssa tehtävässä työssä. Koulutustapahtumia sosiaalityöntekijöille.

Kehittämisprojektit, -alueet, jatkoa...

• Trygghetsmätning 2011 – Turvallisuusmittaus 2011

- Kyselylomake lähetettiin 31 589 kuntalaiselle 16-79 vuotiaille., 59 % vastasi. Tutkimuksen analysointi 14 kaupunginosalautakunnalle valmis 2012. Tavoite: Kehittää paikallista rikoksia ennaltaehkäisevää työtä ja turvallisuustoimenpiteitä.

• Evidenssiin perustuva sosiaalityö ja –toimi: Tieteellinen tutkimus – käytännön työntekijä – asiakas/henkilö tarpeineen vuorovaikutuksessa.

• - Sovelletaan parhaan kyvyn mukaan kaikissa kaupunginosalautakunnissa: paikallisia projekteja, arviointeja ja oppimishakuista seuranta. ”Stockholms Socialtjänstakademi” taustavoimana, (SKL).

• PLUS (Praktik, Lärande, Utveckling i Samspel)

- Yhteistyössä korkeakoulujen kanssa ohjelmien ja menetelmien kehittämistä vanhempia ja opettajia varten (rajojen asettaminen, ”totteleminen” jne.).

- Carpe – kompetenssin nostaminen- läänitason yhteistyö, EU-rahoitus

- Vammaistoiminnan piirissä eri henkilöstöryhmien koulutusta.

- Sosiaalipsykiatria

- ”Valinnanvapaus”-periaatteen toteuttaminen käynnissä. ALFA: työelämään, harjoittelupaikkoihin, opintoihin ohjaava projekti niitä varten, joilla on psyykkisiä ”vajaatoimintoja” loppuu 2013.

- DUR ja MI koulutuksia, myös korkeakoulukursseja kaupungin ostamina.



den 6 februari 2012

SIDAN 26



LAPSIPERHEIDEN PALVELUJA



Esikoulu- ja koululapsien taksat 2012

- Lapset 1-3 v. kokopäivätaksa piiriin, jos ovat esikoulussa yli 30 h/viikko.
- **Kokopäivämaksut lapsista 1-3 vuotta (>30 h/viikko):**
 1. lapsi, 3% kotitalouden tuloista, korkeintaan 1 260,00 kruunua/kuukausi
 2. lapsi, 2% kotitalouden tuloista, korkeintaan 840,00 kruunua/kuukausi
 3. lapsi, 1% kotitalouden tuloista, korkeintaan 420,00 kruunua/kuukausi
 4. lapsi ja seuraavat ---- ei maksua.
- **Osapäivämaksut 1-3 vuotta < 30 h/viikko ja esikoululapset 3-5 v.:**
 1. lapsi, 2% kotitalouden tuloista, korkeintaan 840 kruunua/kk
 2. lapsi 1% kotitalouden tuloista, korkeintaan 420 kruunua/kk
 3. lapsi 1% kotitalouden tuloista, " 4. lapsi - ei maksua
 4. lapsi ja seuraavat ---- ei maksua
- **Avoim vapaa-ajankoti, lapset 10-12 v.**

Maksu on 350 kruunua/lukukausi

Ennalta ehkäiseviä toimenpiteitä ja palveluja kaupunginosissa:

Vanhempaintuki/perheohjelmia:

KOMET (Kommunikointiohjelma)
Useita ikäryhmiä.

COPE (Community Parent Education) 3-12 v.

De otroliga åren (Incredible Years)
2-8 v. lapset joilla on käyttäytymisongelmia

Alkoholi – narkotika:
Örebro preventionsprogram (ÖPP) 6-9 v. lasten vanhemmille
tavoitteena siirtää alkoholink. alkamista vanhempana ja humalajuomista.

Beardlees familjeintervention
8-15 v. perheissä, jossa toisella vanhemmalla depressio (ei-tiet.)

Ersta vändpunkten, lapsiryhmät (päihteitten väärin- ja liikkakäyttäjien lapsille) (ei-tiet.)

Vanhempainkoulutuksia:
KOMET, Ungdomskomet, Familjeverkstan, ABC, Connect; Active Parenting, ICDP/Vägledande samspel, -Näitä vanhempaink. eniten Tukholman kaupunginosalautakunnissa.

-Tämän lisäksi monia lapsiryhmiä
(Päihteet, väkivalta, psyk. sairaudet, teini-ik. ryhmiä estää p.sairauksia, nuoret rikoksien uhrit, nuoret rikolliset <15 v. koulupoissaolot)

Perhe- ja vanhempaintukiohjelmien sisällöstä:

OHJELMA KOMET - kommunikatiohjelmia 3-11 v.	SISÄLTÖ Konflikteihin ja tappeluihin joutuvien lasten vanhemmille ja opettajille – ”työkaluja” riitatilanteiden vähentämiseksi .
KOMET - ” 12-18 v. ”Ungdomskomet”	Sama kuin edellinen.
Alla barn i centrum (ABC) 3-12 v.	Ryhmätapaamisia (4 kertaa) vanhemmille, tavoitteena edistää lasten kehitystä lujittamalla vanhempien ja lasten välistä suhdetta.
Familjeverkstan 3-12 v.	Perhetukiaineisto: kahdeksan lyhytfilmiä arkipäivän asioista perheessä. Filmit keskustellaan, käytännönharj. - uusia käyt. vaihtoehtoja vanhemmille.
International Child Development Programme (ICDP) – Vägledande samtal	Esikoulu- koulu- neuvola- ja sosiaalitoimihenkilökunta kohderyhminä. Tavoite edistää psykososiaalista hoitokompetenssia; parantaa vuorovaikutusta.
Connect - perhesiteen vahvistaminen 9-16 v.	10 kurssitapaamista vanhemmille, tavoite: auttaa vanhempia ymmärtämään lasten käyttäytymistä ja toimimaan lastensa kanssa eri tilanteissa.
Active Parenting 1-3 v. Avoin palvelu.	Humanisten toimintatapa, perustuu toistensa kunnioittamiseen ja yhteistyön kehittämiseen.

Yhteenveto – loppuarvio perhe- ja vanhempainuudesta

- Vuonna 2010 tehtiin Tukholman sosiaalitoimissa n. 5 700 selvitystä lapsiasioissa.
- Noin 1 600 sijoituspäätöstä.
- Avohoitotoimenpidepäätöksiä 2 650 kpl.

Tulevaisuuden tarpeita:

Neuvo- ja tukitoimenpiteet, keskustelut eniten käytettyjä palveluja.

-Kuinka toimenpide muotoillaan ja seurataan, arvioidaan – enemmän resursseja tähän.

Kaupungin sisällä ei yhteistä käsitelmäärittelyä – vaikeuttaa kartoitustyötä ja seurantaa .

-Yhteinen terminologia tarpeen.

Enemmän seurantaa ja arviointeja; parempi dokumentointi (tilastot)

Vanhempien ja lasten rekryointi tuki- ja neuvoryhmiin ongelmallista. Joissakin ryhmissä paljon osanottajia – menestysfaktoreita ei ole analysoitu, tarve esitellä toisille ryhmille, kaupunginosille.